



**KEMPELE**

Kempeleen kunta  
**Osavuosisikatsaus**  
30.4.2024



## SISÄLLYS

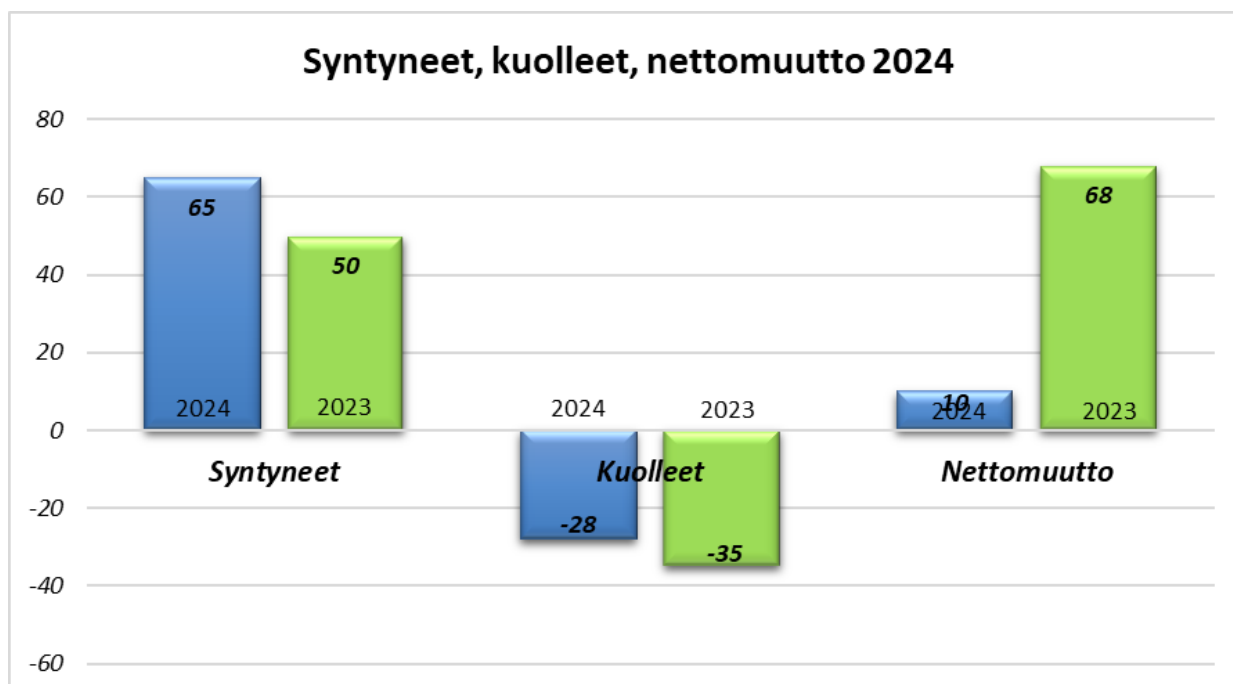
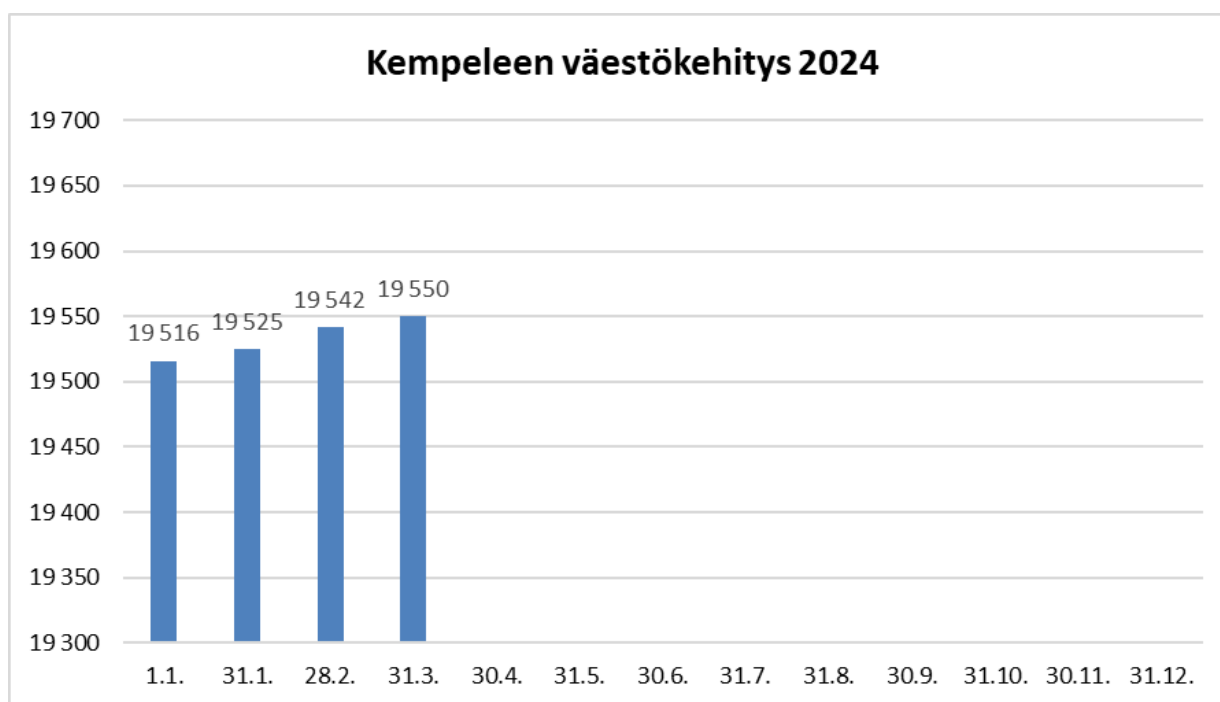
|  |    |
|--|----|
| 1 Yleinen taloudellinen katsaus.....                                     | 3  |
| 1.1 Väestö.....  | 3  |
| 1.2 Työllisyys.....  | 4  |
| 1.3 Elinkeinoelämä .....   | 5  |
| 2 Henkilöstö.....  | 6  |
| 3 Hyvinvoinnin ja terveyden edistäminen.....                             | 8  |
| 4 Tuloslaskelma .....  | 11 |
| 4.1 Tuloslaskelman analysointi.....                                      | 11 |
| 4.2 Toimintatuotot .....   | 11 |
| 4.3 Toimintakulut, rahoituskulut ja poistot.....                         | 11 |
| 4.4 Henkilöstökulut .....  | 12 |
| 4.5 Analyysi verotuloista ja valtionosuuksista.....                      | 12 |
| 4.6 Loppuvuoden ennuste.....   | 13 |
| 5 Kuntastrategia sekä sitovat tavoitteet, mittarit ja toimenpiteet ..... | 14 |
| 6 Käyttötalouden toteutuminen prosesseittain.....                        | 22 |
| 6.1 Hallintopalvelut .....   | 24 |
| 6.1.1 Kunnanjohto .....  | 24 |
| 6.1.2 Elinvoimapalvelut .....  | 25 |
| 6.1.3 Yleispalvelut.....   | 25 |
| 6.2 Varhaiskasvatus .....  | 27 |
| 6.3 Sivistys- ja vapaa-aikapalvelut.....                                 | 29 |
| 6.3.1 Opetus .....   | 29 |
| 6.3.2 Kempele Akatemia.....  | 30 |
| 6.4 Tekniset palvelut .....  | 34 |
| 6.4.1 Teknisten palveluiden hallinto .....                               | 34 |
| 6.4.2 Kunnallistekniikka.....  | 35 |
| 6.4.3 Tilapalvelut .....   | 35 |
| 6.4.4 Maa ja mittaus.....  | 36 |
| 6.4.5 Kaavoitus .....  | 36 |
| 6.4.6 Rakennusvalvonta .....   | 37 |
| 7 INVESTOINTIOSA.....  | 38 |
| 8 KEMPELEEN KONSERNIN TYTÄRYHTIÖT .....                                  | 49 |
| 8.1 Kempeleen Vesihuolto OY .....  | 49 |
| 8.2 Kiinteistö Oy Kempeleenkartano.....                                  | 50 |



# 1 Yleinen taloudellinen katsaus

## 1.1 Väestö

Kempeleen väestökehitys on ollut alkuvuonna maltillisessa kasvussa. Ennakkotiedon mukaan maaliskuun lopussa kunnassa asui 19 550 ihmistä (+ 34 asukasta vuoden alusta). Kempeleessä on syntynyt vuoden kolmena ensimmäisenä kuukautena 65 lasta, missä on lisäystä vuodentakaiseen 15 lasta. Ensimmäisen vuosineljänneksen aikana kuolleita oli 28, kun niitä vuosi sitten oli vastaavana aikana 35. Muuttoliike on ollut talouden taantumastakin johtuen rauhallista. Nettokasvua tammi-maaliskuussa kertyi 10 ihmistä.

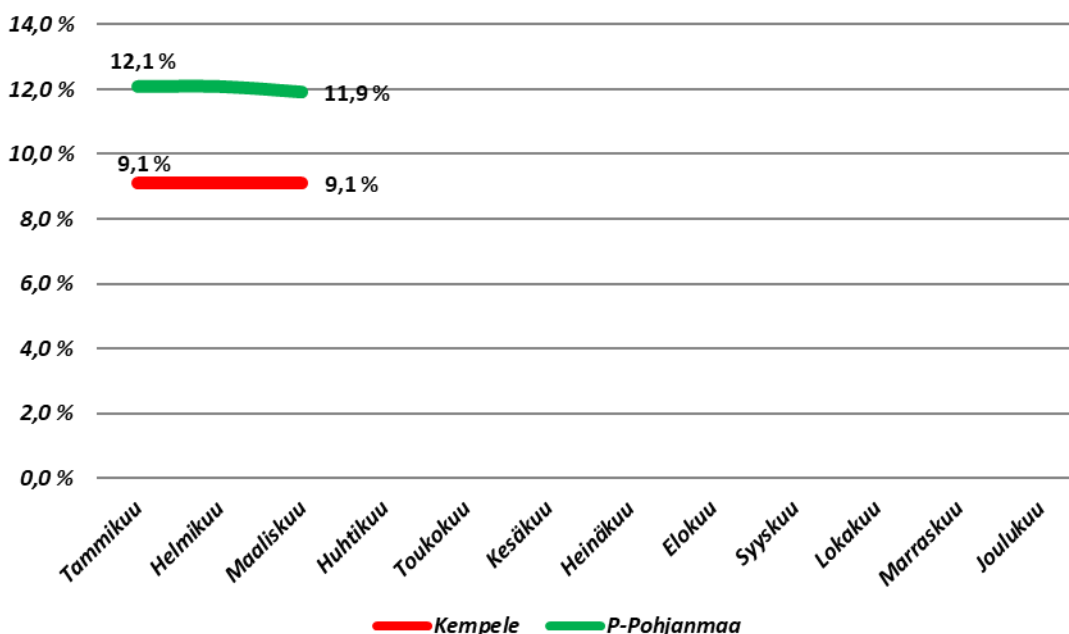




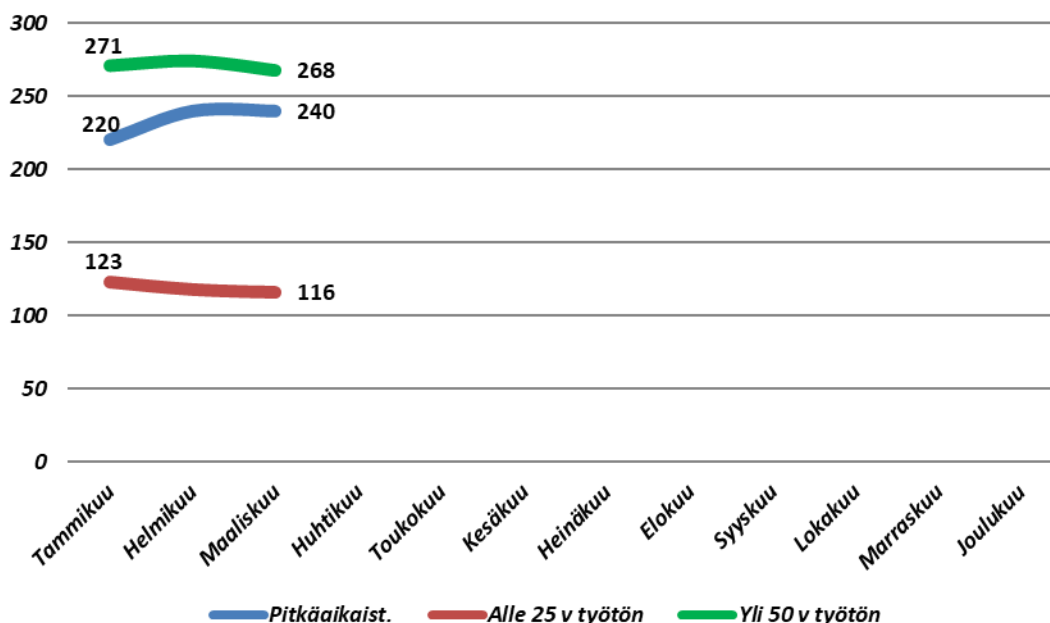
## 1.2 Työllisyys

Kempeleen työllisyystilanne pysyi tammi-maaliskuun aikana vakaana. Työttömyyden perustaso on pari prosenttia totuttua korkeampi. Kempeleessä oli maaliskuun lopussa 840 työtöntä (9,1 %). Työttömien työnhakijoiden osuus työvoimasta (työttömyysaste) oli Pohjois-Pohjanmaan alueella 11,9 % ja koko maassa 10,7 %. Kempeleessä työttömiä oli 204 enemmän kuin vuosi sitten samaan aikaan. Avoimia työpaikkoja oli Kempeleessä maaliskuun lopussa 152.

### Työttömyysaste 2024



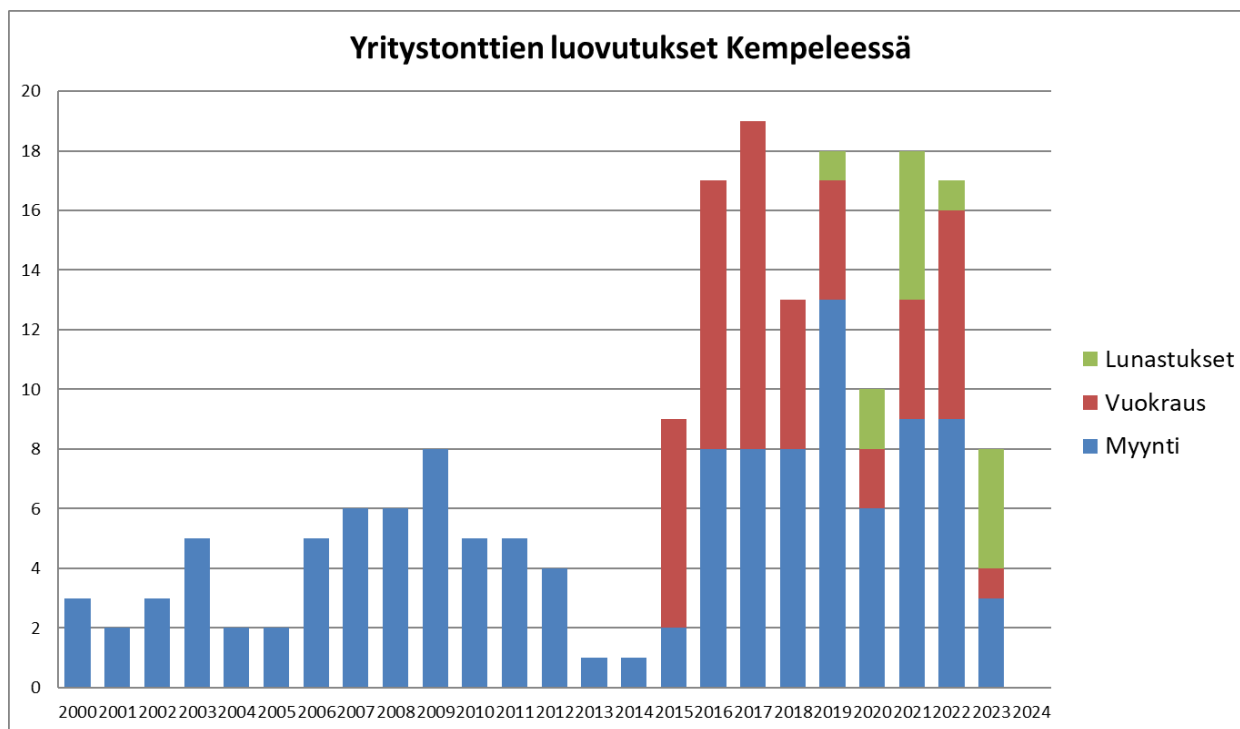
### Työttömyyden jakautuminen Kempeleessä 2024





## 1.3 Elinkeinoelämä

Elinkeinoelämä on elänyt alkuvuoden odottavissa tunnelmissa, eikä uusia investointeja ole juuri lähtenyt käyntiin. Hienoisia merkkejä on kuitenkin siitä, että vuoden kuluessa aktiivisuus voisi vähitellen lähteä paranemaan, jos korot lähtevät odotetusti laskuun. Uusia tonttien luovutuksia ei ole alkuvuonna tehty, eikä koko vuodelle odoteta montaa luovutusta. Muutamia hankkeita on päin vastoin peruuntunut, ja tonttien takaisinostamisesta / vuokrasopimusten peruuttamisesta on keskusteltu.



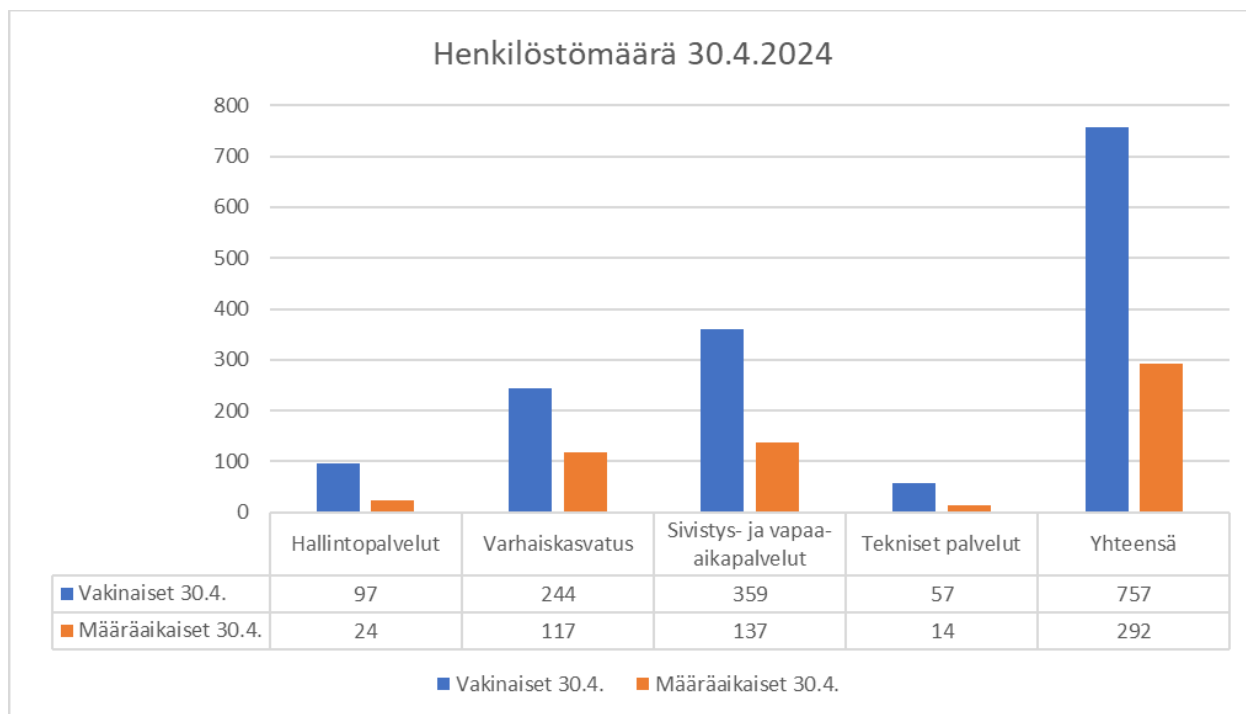
Yritysten perustanta on ollut alkuvuoden erittäin vilkasta, ja uusyritysneuvonnassa on käynyt yhä useampi yrittäjäksi aikova. Koska toimitilainvestoinnit ovat olleet noin vuoden ajan pieniä, ei myöskään yritysten määrä ole alkuvuonna kasvanut. Työpaikkojen määrän osalta tuorein tilastovuosi on 2022, jolloin Kempeleessä oli 7128 työpaikkaa. Työpaikkojen määrä on kasvanut noin 40 % viimeisen kymmenen tilastointivuoden aikana.

Matkailu on ollut seudullisesti hyvässä kasvussa. Kempeleessä ei ole vielä päästy kasvuun mukaan, osittain johtuen majoituskapasiteetin laskusta ja osittain Kempeleen työmatkapainotteisesta matkailusta. Verrokkivuosi 2023 oli myös ennätysellisen hyvä, joten siihen vertaaminen antaa kokonaisuutta ajatellen hieman liian negatiivisen kuvan tilanteesta.



## 2 Henkilöstö

Henkilöstön määrä 30.4.2024 oli 1 049 henkilöä (31.12.2023/936). Henkilöstömäärä ilmoitetaan 30.4.2024 voimassa olevina palvelussuhteina. Laskennassa eivät ole mukana sivutoiminen henkilöstö eikä kansalaisopiston tuntiopettajat.



Suurimmat henkilöstömäärät ovat sekä vakinaisten että määräaikaisten osalta opetuksessa ja varhaiskasvatuksessa. Tilinpäätökseen 2023 verraten vakinaisen henkilöstön määrä on kasvanut kolmella henkilöllä ja määräaikaisen henkilöstön määrä kasvanut 110 henkilöllä.

| Sairauspoissaolot 1.1.2024 - 30.4.2024             |  |                                       |                    |                         |  |
|--|--|---------------------------------------|--------------------|-------------------------|--|
| Prosessi / alaprosessi                             | Sairauspoissaolot yhteensä / kalenteripv | Sairauspoissaolot pv/ henkilötyövuosi | Sairauspoissaolo % | 0 päivää sairastaneet % |  |
| Varhaiskasvatus                                    | 3077                                     | 30,8                                  | 11,1 %             | 4,2 %                   |  |
| Tekniset palvelut                                  | 452                                      | 22,6                                  | 9,0 %              | 19,7 %                  |  |
| Hallintopalvelut / Ateria- ja puhdistuspalvelut    | 532                                      | 21,3                                  | 8,1 %              | 7,3 %                   |  |
| Sivistys- ja vapaa-aikapalvelut / Opetus           | 2022                                     | 15,8                                  | 5,7 %              | 15,4 %                  |  |
| Hallintopalvelut / Muu hallintopalvelut            | 152                                      | 12,7                                  | 4,6 %              | 17,9 %                  |  |
| Sivistys- ja vapaa-aikapalvelut / Kempele Akatemia | 349                                      | 8,9                                   | 3,6 %              | 10,4 %                  |  |
| <b>Koko kunta yhteensä</b>                         | <b>6584</b>                              | <b>20,3</b>                           | <b>7,5 %</b>       | <b>20,3 %</b>           |  |

Sairauspoissaolot ovat pysyneet tilinpäätöksen 2023 tasolla 20,3 sairauspoissaolopäivää per henkilötyövuosi (31.12.2023/20,3pv) sairauspoissaoloprosentin ollessa 7,5 % (31.12.2023/7,4 %). Suurimmat sairauspoissaolojen diagnosoiryhmät ovat järjestyksessä mielenterveyden ja käyttäytymisen häiriöistä johtuvat poissaolot, diagnosoimattomat poissaolot (omalla ilmoituksella/hoitajan todistuksella) sekä tuki- ja liikuntaelinten sairaudet.



Eniten sairauspoissaolopäiviä on tilinpäätöksen 2023 tapaan varhaiskasvatuksessa 30,8 pv/htv (31.12.2024/30,7 pv/htv). Suurimmat sairauspoissaolojen diagnosoiryhmät varhaiskasvatuksessa ovat mielenterveyden ja käyttäytymisen häiriöistä johtuvat sairauspoissaolot n. 35 %, omatoimisuuspoissaolot/hengitystieinfektiot n. 30 % sekä tuki- ja liikuntaelinten sairauksista johtuvat poissaolot n. 20 %. Vuoden 2023 samaan ajankohtaan verraten mielenterveyden ja käyttäytymisen häiriöistä johtuvat sairauspoissaolot ovat pysyneet samalla tasolla, kun taas tuki- ja liikuntaelin sairauksista johtuvat poissaolot ovat kasvaneet n. 300 päivästä n. 600 päivään.

Työterveyslaitoksen kunta-alan henkilöstöön kohdistuvan Kunta10-tutkimuksen mukaan vuonna 2022 varhaiskasvatuksen opettajien ja lastenhoitajien osalta sairauspoissaoloja oli keskimäärin 29,2 pv/htv. Kevan vuonna 2024 julkaiseman varhaiskasvatuksen toimialakatsauksen mukaan varhaiskasvatuksen työolot ja työhyvinvointi ovat viime vuosien aikana heikentyneet. Varhaiskasvatuksen työkuormitus on kasvanut tasaisesti ja yhä useampi kokee työn henkisesti ja fyysisesti raskaaksi ja useampi kuin joka toinen kokee, että työyhteisössä ei ole riittävästi työntekijöitä ja aikaa työn tekemiseen. Katsauksen mukaan kokemukset korostuvat tietyissä ikäryhmissä ja erityisesti nuorten työntekijöiden arviot henkisestä työkyvystä sekä työn ilosta ja innostuksesta ovat heikentyneet viime vuosien aikana. Varhaiskasvatuksen henkilöstölle kertyy muuhun kunta-alaan verrattuna paljon sairauspoissaoloja ja erityisen suurta sairauspoissaolojen kasvu on ollut Kevan katsausten mukaan vuonna 2022. Poissaolot ovat lisääntyneet kaikissa ikäryhmissä ja erityisesti alle 30-vuotiailla. Kelan tilastojen mukaan sairauspoissaolojen kasvu etenkin alle 35-vuotiaiden ikäryhmässä liittyy mielenterveyden häiriöihin ja erityisesti ahdistuneisuushäiriöihin (Kela 2024). Yleisesti ottaen lyhyet ja keskipitkät sairauspoissaolot ovat varhaiskasvatuksessa yleisiä ja lisäävät henkilöstön riskiä siirtyä työkyvyttömyyseläkkeelle hieman enemmän kuin muilla aloilla.

Kempeleen kunnan varhaiskasvatuksen osalta sairauspoissaolojen ehkäisemiseksi pyritään edelleen kehittämään ja tiivistämään yhteistyötä työterveyshuollon kanssa sekä tehostamaan olemassa olevien työkyvyn tuen toimintamallien käyttöä mm. esihenkilöitä kouluttamalla. Lisäksi selvitetään uusien toimintatapojen käyttöönottoa, joilla pyritään vaikuttamaan työn kuormittavuuteen varhaiskasvatuksen henkilöstön osalta sekä vahvistetaan varhaiskasvatuksen johtajuutta ja kehitetään esihenkilötyötä. Yksittäisiin pidempiin poissaolotapauksiin paneudutaan huolella ja pyritään löytämään keinoja työkyvyn ja työhönpaluun tueksi.



### 3 Hyvinvoinnin ja terveyden edistäminen

#### Hyvinvointisuunnitelma vuosille 2022 - 2025

Keskeiset hyvinvointitavoitteet asetetaan koko suunnitelmakaudelle. Toimenpiteet valmistellaan hyvinvointiryhmässä vuosittain talousarvion yhteydessä ja niitä seurataan osana talousarvion seuranta ja tilinpäätöstä.

| Tavoite 2022 - 2025  | Toimenpiteet 2024  | Toteuma 4/2024  |
|--|--|---|
| <b>Lasten ja nuorten fyysisen ja psyykkisen jaksamisen vahvistaminen</b> | <ul style="list-style-type: none"> <li>- Kohdennettu ja kohtaava työ yhteistyössä Kempele Akatemian, varhaiskasvatuksen ja opetuksen kanssa (koulutus, yksilö- ja pienryhmätyöskentely):</li> <li>- Psyykkisen hyvinvoinnin edistäminen (erityisesti tytöt)</li> <li>- Elintapaneuvonnan lisääminen lapsille, nuorille ja heidän vanhemmilleen: ruutuajan hallitseminen, riittävä fyysinen aktiivisuus, riittävä uni, ruokavalio ja -rytmi</li> <li>- Vanhemmuuden tuen vahvistaminen</li> </ul> | <p>Koulussa tehtävän nuorisotyön vahvistaminen ja kehittäminen: tehty mm. ryhmäyttämistä, pienryhmiä ja välituntitoimintaa, kohtaamistyötä. Osallisuustyön yhteistä kehittämistä yhdessä lasten ja nuorten kanssa. Kiusaamisen vastaisen työn kehittäminen ja hankehaku (LYK-toimintasuunnitelma).</p> <ul style="list-style-type: none"> <li>- Tyttöjen tilannetta täytyisi tarkastella lisää ja tarkemmin sekä tehdä yhdessä suunnitelmia mm. oppilashuollon kanssa.</li> <li>- Elintapaohjauksen kokonaisuus on toteuttamatta</li> <li>- Luentosarja vanhemmuuden tueksi järjestetty yhdessä Kempele Akatemian ja opetuksen kesken, jatkuu syksyllä</li> </ul> |
| <b>Nuorisotyöttömyyden vähentäminen</b>                                  | <ul style="list-style-type: none"> <li>- Lakeuden alueen (Kempele, Liminka, Tyrnävä) matalan kynnyksen palvelupiste -hankkeen toteuttaminen (kehitetään yhdenvertaista palvelua erityisesti kaikkein heikoimmassa työmarkkina-asemassa oleville henkilöille)</li> <li>- Ylijääneiden kesätyöseteleiden jakaminen kausityöseteleinä, toimintamallin vakiinnuttaminen ja kehittäminen.</li> <li>- Yhteistyön kehittäminen Pohteen kanssa.</li> </ul>   | <ul style="list-style-type: none"> <li>- Hanketoteutus käynnistynyt; työhönvalmentajalle ohjattu 14 asiakasta. 4 polutettu eteenpäin, joista 2 nuorta.</li> <li>- Kausityösetelien jako on lähtenyt hyvin liikkeelle; jatkokehittämiseksi mietitään sähköistä asiointia</li> <li>- Yhteistyö Pohteen kanssa jatkuu; terveystarkastukset toimivat hyvin mutta työparien löytäminen aktiivointi- ja monialaisten suunnitelmien tekoon hankalaa.</li> </ul>  |
| <b>Eri ikäisten liikuntaolosuhteiden ja -palvelujen kehittäminen</b>     | <ul style="list-style-type: none"> <li>- Liikuntasuunnitelman mukainen liikuntapaikkarakentaminen</li> <li>- Matalan kynnyksen liikuntapalveluiden tarjoaminen ja kehittäminen yhteistyössä kunnan, kolmannen sektorin toimijoiden sekä yrittäjien kanssa</li> <li>- Soveltavan liikunnan kehittämishankkeen laadinta</li> <li>- Liikuntaneuvonnan kehittäminen</li> </ul>   | <ul style="list-style-type: none"> <li>- Liikuntapaikkarakentaminen etenee suunnitelman mukaisesti</li> <li>- Matalankynnyksen liikuntapalveluiden edistämiseksi toteutuksessa koululaisten liikuntadiplomi sekä ikäihmisten liikuntadiplomi, järjestöt ja seurat mukana yhteistyössä</li> <li>- Soveltavan liikunnan kehittämisohjelma on laadittu</li> <li>- Liikuntaneuvonnan Liikkuva Arki -kehittämishanke käynnistynyt maaliskuussa</li> </ul>  |





|   |   |  |
|---|---|--|
| <p><b>Kulttuuri- ja tapahtumatarjonnan lisääminen</b></p>   | <ul style="list-style-type: none"> <li>- Kulttuurikasvatussuunnitelman tekeminen (vaka, opetus)</li> <li>- Kulttuurin saavutettavuuden edistäminen erityisryhmille, kohdennetut tapahtumat ja kaikille avoimet tapahtumat</li> <li>- Tapahtumatoiminnan laajentaminen, yhteistyö yrittäjien ja 3. sektorin kanssa</li> </ul>  | <p>-Kulttuurikasvatussuunnitelma on valmistelussa varhaiskasvatuksen ja opetuksen kanssa yhteistyössä kulttuurikehittämistyöryhmissä.</p> <p>- Kehonmatka- yhteisötaideprojekti on alkanut huhtikuun alussa toimintakeskus Zytykkeessä. Projektin toteuttaja on yhteisötaiteilija Henna Linnen. Osallistujat tekevät omaa kehonmatkansa kukin omista lähtökohdistaan käsin.</p> <p>- Ikäihmisille on järjestetty palvelutaloissa säännöllisesti luku - ja runopiirejä sekä musiikkia.</p> <p>- Tapahtumia on järjestetty aktiivisesti kaikkiaan 38 tapahtumaa, joissa kävi yhteensä 1917 henkilöä. Lisäksi Kempele Akatemian yhteisiä tapahtumia olivat mm. SnowZtorm ja Amazing Kempele - tapahtumat.</p> <p>-Uutena toimintamuotona Kempeleessä käytössä tapahtuma-avustus</p> |
| <p><b>Ennaltaehkäisevän päihde- ja mielenterveyshyönteiden vahvistaminen</b></p>                  | <ul style="list-style-type: none"> <li>- Kehitetään uusia toimintamalleja monialaiseen ehkäisevään päihdetyöhön: toteutetaan Kempeleen ehkäisevän päihdetyön viikko (45)</li> <li>- Vahvistetaan henkilöstön osaamista ehkäisevässä päihdetyössä: ehkäisevä puhekeskiotto -toimintamallin käytön aktivointi, Mielen hyvinvoinnin EA –koulutus työntekijöille</li> <li>- Lisätään eri toimijoiden osallistumis- ja vaikuttamismahdollisuuksia ehkäisevään päihdetyöhön.</li> </ul> | <p>-Ehkäisevän päihdetyön viikon suunnittelu on aloitettu</p> <p>-Mielenterveyden työkalupakki esiteltä esihenkilöinfossa</p> <p>– toimintamallin aktiivinen käyttö jatkotehtävänä</p> <p>-Lakeuden alueen yhteistyö EPT-toiminnassa on ottanut ensiaskeleita</p>  |
| <p><b>Yhteistyörakenteiden luominen ja yhteistyön kehittäminen hyvinvointialueiden kanssa</b></p> | <ul style="list-style-type: none"> <li>- Luodaan yhteistyörakenteet ja sovitaan vastuuhenkilö Pohteen kanssa seuraaviin kokonaisuuksiin: lasten, nuorten ja perheiden tukeminen; Ikäihmisten palvelut, Liikuntaneuvonta ja elintapaohjaus; Työllisyyden hoito; Maahanmuutto ja</li> </ul>   | <p>Yhteistyörakenteet/verkotot. Lakeuden Hyte-verkosto ja Hyte-neuvottelut (Pohde+Lakeuden alueen kunnat). Hyvinvoinnin edistämisen yhteistyöryhmä Hyry (Pohde+kunnat)</p> <p>1) Lasten, nuorten ja perheiden tukeminen. Perhe- ja sosiaalipalvelut ja OYS-psykiatria toimialueen toimialuejohtaja Leena Mämmi-Laukalla kokonaisvastuu Pohteella lasten,</p>   |



## kotoutumisen edistäminen

nuorten ja perheiden tukemisesta. Leenan alaisuudessa käytännön työtä ohjaamassa toimii palvelualuejohtaja Mirva Salmela (Lakeuden, Oulunkaaren ja Koillismaan kunnat). Mirvan alaisuudessa toimivat vastuualue- ja vastuuyksikköpäälliköt.

2) Ikäihmisten palvelut. Ikäihmisten palveluiden toimialueen toimialuejohtaja Mervi Koskella kokonaisvastuu Pohteella ikäihmisten palveluista. Mervin alaisuudessa käytännön työtä ohjaamassa toimii palvelualuejohtaja Hannele Pöykiö (Lakeuden, Oulunkaaren ja Koillismaan kunnat). Hannelen alaisuudessa toimivat vastuualue- ja vastuuyksikköpäälliköt.

3) Liikuntaneuvonta ja elintapaohjaus. Terveyden- ja sairaanhoidon toimialueen toimialuejohtaja Päivi Peltokorvella on kokonaisvastuu Pohteella elintapaohjauksen edistämisestä. Käytännössä projektisuunnittelija Anne-Mari Ehrola (RRP2-hanke) on toiminut vastuuhenkilönä liikuntaneuvonnan ja elintapaohjauksen yhdyspintatyön edistämisessä.

4) Työllisyyden hoito ja maahanmuutto ja kotoutumisen edistäminen. Perhe- ja sosiaalipalvelut ja OYS-psykiatria toimialueen toimialuejohtaja Leena Mämmi-Laukalla kokonaisvastuu Pohteella työllisyyden hoidosta, maahanmuutosta ja kotoutumisen edistämisestä. Leenan alaisuudessa vastuuhenkilöinä toimivat: a) Työllisyyden hoito: projektipäällikkö Markus Pekkala (Palo2-hanke) b) Maahanmuutto ja kotoutumisen edistäminen: projektipäällikkö Anu Holappa (ESR+-hanke). Toimialueet tekevät tiivistä yhteistyötä Osallisuus-, yhteistyö- ja hyvinvointi -palvelualueen kanssa. Esim. hyvinvointikertomuksen ja -suunnitelman valmistelusta vastaa hyvinvoinnin edistämisen päällikkö Sanna Salmela ja osallisuusohjelma OSUVasta yhteistyöjohtaja Marjo Riitta Tervonen. Alueelliset koordinaattorit toimivat yhdyspinnalla tukien Pohteen ja kuntien hyvinvointi- ja osallisuustyötä.



## 4 Tuloslaskelma

| Tuloslaskelma 1000 € / ulkoiset    | TP 2023         | TOT 4/2023      | TA 2024         | MTA 2024        | TOT 4/2024      | Käyttö %       | Käyttö €     | Muutos %         | Muutos €       |
|------------------------------------|-----------------|-----------------|-----------------|-----------------|-----------------|----------------|--------------|------------------|----------------|
| <b>Toimintatuotot</b>              | <b>12 423</b>   | <b>3 165</b>    | <b>10 519</b>   | <b>10 519</b>   | <b>4 091</b>    | <b>38,9 %</b>  | <b>584</b>   | <b>29,3 %</b>    | <b>926</b>     |
| Myyntituotot                       | 1 797           | 345             | 1 863           | 1 863           | 697             | 37,4 %         | 76           | 102,0 %          | 352            |
| Maksutuotot                        | 2 170           | 778             | 1 732           | 1 732           | 494             | 28,5 %         | - 83         | -36,5 %          | - 284          |
| Tuet ja avustukset                 | 1 709           | 464             | 1 454           | 1 454           | 184             | 12,7 %         | - 300        | -60,3 %          | - 280          |
| Muut toimintatuotot                | 6 748           | 1 577           | 5 470           | 5 470           | 2 716           | 49,6 %         | 892          | 72,2 %           | 1 138          |
| <b>Valmistus omaan käyttöön</b>    | <b>136</b>      | <b>36</b>       | <b>179</b>      | <b>179</b>      | <b>45</b>       | <b>25,0 %</b>  | <b>- 15</b>  | <b>24,8 %</b>    | <b>9</b>       |
| <b>Toimintakulut</b>               | <b>- 71 598</b> | <b>- 22 607</b> | <b>- 74 404</b> | <b>- 74 404</b> | <b>- 23 369</b> | <b>31,4 %</b>  | <b>1 432</b> | <b>3,4 %</b>     | <b>- 762</b>   |
| Henkilöstökulut                    | - 45 382        | - 13 814        | - 47 061        | - 47 061        | - 14 659        | 31,1 %         | 1 027        | 6,1 %            | - 845          |
| Palvelujen ostot                   | - 12 189        | - 4 033         | - 13 131        | - 13 131        | - 4 446         | 33,9 %         | - 69         | 10,2 %           | - 413          |
| Aineet, tarvikkeet ja tavarat      | - 5 668         | - 2 315         | - 6 357         | - 6 357         | - 2 217         | 34,9 %         | - 98         | -4,2 %           | 98             |
| Avustukset                         | - 2 521         | - 674           | - 2 725         | - 2 725         | - 804           | 29,5 %         | 104          | 19,4 %           | - 130          |
| Muut toimintakulut                 | - 5 838         | - 1 772         | - 5 130         | - 5 130         | - 1 243         | 24,2 %         | 467          | -29,9 %          | 529            |
| <b>Toimintakate</b>                | <b>- 59 038</b> | <b>- 19 406</b> | <b>- 63 706</b> | <b>- 63 706</b> | <b>- 19 233</b> | <b>30,2 %</b>  | <b>2 002</b> | <b>-0,9 %</b>    | <b>173</b>     |
| <b>Verotulot</b>                   | <b>46 675</b>   | <b>20 382</b>   | <b>44 913</b>   | <b>44 413</b>   | <b>14 994</b>   | <b>33,8 %</b>  | <b>190</b>   | <b>-26,4 %</b>   | <b>- 5 388</b> |
| <b>Valtionosuudet</b>              | <b>21 511</b>   | <b>7 136</b>    | <b>22 689</b>   | <b>22 229</b>   | <b>7 409</b>    | <b>33,3 %</b>  | <b>- 1</b>   | <b>3,8 %</b>     | <b>273</b>     |
| <b>Rahoitustuotot ja -kulut</b>    | <b>- 608</b>    | <b>- 16</b>     | <b>- 985</b>    | <b>- 985</b>    | <b>- 478</b>    | <b>48,5 %</b>  | <b>- 150</b> | <b>2 847,8 %</b> | <b>- 462</b>   |
| Muut rahoitustuotot                | 93              | 76              | 60              | 60              | 3               | 5,0 %          | - 17         | -96,0 %          | - 73           |
| Korkokulut                         | - 701           | - 92            | - 1 045         | - 1 045         | - 481           | 46,0 %         | - 132        | 422,7 %          | - 389          |
| Muut rahoituskulut                 | - 1             |                 |                 |                 |                 |                |              | -71,6 %          |                |
| <b>Vuosikate</b>                   | <b>8 539</b>    | <b>8 096</b>    | <b>2 911</b>    | <b>1 951</b>    | <b>2 693</b>    | <b>138,0 %</b> | <b>2 041</b> | <b>-66,7 %</b>   | <b>- 5 403</b> |
| <b>Poistot ja arvonalentumiset</b> | <b>- 6 647</b>  | <b>- 2 352</b>  | <b>- 6 153</b>  | <b>- 6 153</b>  | <b>- 2 062</b>  | <b>33,5 %</b>  | <b>- 12</b>  | <b>-12,3 %</b>   | <b>290</b>     |
| Tilikauden tulos                   | 1 892           | 5 743           | - 3 242         | - 4 202         | 630             | -15,0 %        | 2 030        | -89,0 %          | - 5 113        |
| Poistoeron lis (-) tai väh (+)     | 673             | 224             | 670             | 670             | 224             | 33,5 %         | 1            |                  |                |
| <b>Tilikauden yli-/alijäämä</b>    | <b>2 565</b>    | <b>5 968</b>    | <b>- 2 572</b>  | <b>- 3 532</b>  | <b>854</b>      | <b>-24,2 %</b> | <b>2 031</b> | <b>-85,7 %</b>   | <b>- 5 113</b> |

### 4.1 Tuloslaskelman analysointi

Huhtikuun lopun osavuositarkastuksessa kirjanpidon ylijäämä on 0,9 milj. euroa ylijäämäinen. Tilanne on 5,1 milj. euroa heikompi kuin viime vuonna vastaavaan aikaan. Viime vuoden alussa tilanne oli kuitenkin poikkeuksellisen hyvä alkuvuonna maksettujen hyvinvointialueuudistuksesta johtuvien verohäntien seurauksena.

### 4.2 Toimintatuotot

| Tilierittely 1000 € / ulkoiset       | TP 2023       | TOT 4/2023   | TA 2024       | MTA 2024      | TOT 4/2024   | Käyttö %      | Käyttö €   | Muutos %      | Muutos €   |
|--------------------------------------|---------------|--------------|---------------|---------------|--------------|---------------|------------|---------------|------------|
| <b>Toimintatuotot yhteensä</b>       | <b>12 423</b> | <b>3 165</b> | <b>10 519</b> | <b>10 519</b> | <b>4 091</b> | <b>38,9 %</b> | <b>584</b> | <b>29,3 %</b> | <b>926</b> |
| Toimintatuotot ilman maamyntivoitoja | 9 252         | 2 652        | 8 449         | 8 449         | 2 561        | 30,3 %        | - 255      | -3,4 %        | - 91       |
| Käyttöomaisuuden myyntivoitot        | 3 171         | 513          | 2 070         | 2 070         | 1 529        | 73,9 %        | 839        | 198,4 %       | 1 017      |

Toimintatuotot ovat ylittäneet talousarvion n. 0,6 milj. eurolla (toteumaprosentti 38,9 %). Ylitystä selittää se, että alkuvuodesta on toteutunut suurin osa vuoden maanmyynneistä ja maanmyyntivoitot ovat ylittäneet talousarvion tasaisen toteuman 0,8 milj. eurolla.

### 4.3 Toimintakulut, rahoituskulut ja poistot

Toimintakulut ovat kokonaisuutena alittaneet talousarvion tasaisen toteuman 1,4 milj. eurolla toteumaprosentin ollessa 31,4 %. Prosessien valtuustositovuustason toimintakuluissa ei ole ylityksiä. Toimintakulut ovat kasvaneet yhteensä 3,4 % (0,8 milj. euroa) viime vuoden vastaavasta ajankohdasta. Kasvua on ollut eniten tietohallinnon ja ateria- ja puhdistuspalveluiden kuluissa.



Korkokulut ovat kasvaneet merkittävästi, 390.000 euroa viime vuoden vastaavasta ajankohdasta ja ne ovat ylittäneet talousarvion tasaisen toteuman n. 130.000 eurolla. Pitkäaikaista lainaa ei ole nostettu vuoden aikana. Lyhytaikaista lainaa on nostettu lisää 3,5 milj. euroa ja sitä oli huhtikuun lopussa yhteensä 10 milj. euroa

Poistot ovat toteutuneet talousarvion mukaisesti.

## 4.4 Henkilöstökulut

Henkilöstökulut ovat alittaneet talousarvion tasaisen toteuman 1 milj. eurolla. Alitusta selittää se, että talousarvioon varatut lomarahat maksetaan kesäkuussa ja lisäksi palkankorotukset astuvat voimaan suurimmilta osin kesäkuun alussa. Sijaisten palkat ovat ylittäneet talousarvion 150.000 eurolla ja määräaikaisten palkat 390.000 eurolla.

| Henkilöstökulut             | TP<br>2023 | TOT<br>4/2023 | TA<br>2024 | MTA<br>2024 | TOT<br>4/2024 | Käyttö<br>% | Käyttö<br>€ | Muutos<br>% | Muutos<br>€ |
|-----------------------------|------------|---------------|------------|-------------|---------------|-------------|-------------|-------------|-------------|
| Vakinaisten palkat          | - 29 220   | - 9 360       | - 31 912   | - 31 912    | - 10 073      | 31,6 %      | 565         | 7,6 %       | - 713       |
| Sijaisten palkat            | - 1 833    | - 648         | - 1 543    | - 1 543     | - 662         | 42,9 %      | - 148       | 2,2 %       | - 14        |
| Määräaikaisten palkat       | - 1 810    | - 580         | - 904      | - 904       | - 694         | 76,7 %      | - 392       | 19,7 %      | - 114       |
| Työllistämistuella palkatut | - 560      | - 178         | - 826      | - 826       | - 177         | 21,4 %      | 99          | -0,7 %      | 1           |
| Erilliskorvaukset           | - 371      | - 141         | - 349      | - 349       | - 131         | 37,5 %      | - 14        | -7,5 %      | 11          |
| Tunti- ja urakkapalkat      | - 591      | - 96          | - 636      | - 636       | - 115         | 18,1 %      | 97          | 20,2 %      | - 19        |
| Tuntiopettajien palkat      | - 353      | - 145         | - 250      | - 250       | - 136         | 54,2 %      | - 52        | -6,5 %      | 9           |
| Lomaraha                    | - 1 657    | - 47          | - 1 822    | - 1 822     | - 39          | 2,1 %       | 568         | -17,9 %     | 8           |
| Luot.henkilöiden palkkiot   | - 377      | - 104         | - 425      | - 425       | - 131         | 30,8 %      | 11          | 25,4 %      | - 26        |
| Kokouspalkkiot              | - 97       | - 26          | - 101      | - 101       | - 32          | 31,7 %      | 2           | 22,7 %      | - 6         |
| Muut palkkiot ulkop.        | - 7        | - 1           | -          | -           | - 2           | 0,0 %       | - 2         | 110,2 %     | - 1         |
| Jaksotetut palkat           | - 371      | - 21          | - 150      | - 150       | 6             | -4,3 %      | 56          | -131,0 %    | 27          |
| Palkkojen virhetili         |            |               |            |             |               | 0,0 %       |             | 0,0 %       |             |
| Muut hlö menojen korj.er    | 207        |               |            |             |               | 0,0 %       |             | 0,0 %       |             |
| Henkilöstökorvaukset        | 607        | 248           | 150        | 150         | 218           | 145,9 %     | 169         | -11,9 %     | - 30        |
| Eläkekulut                  | - 7 327    | - 2 236       | - 7 164    | - 7 164     | - 2 360       | 32,9 %      | 27          | 5,6 %       | - 124       |
| Muut henkilösivukulut       | - 1 622    | - 478         | - 1 130    | - 1 130     | - 332         | 29,4 %      | 44          | -30,5 %     | 146         |

## 4.5 Analyysi verotuloista ja valtionosuuksista

| Verotulot                   | TP<br>2023    | TOT<br>4/2023 | TA<br>2024    | MTA<br>2024   | TOT<br>4/2024 | Käyttö<br>%   | Käyttö<br>€ | Muutos<br>%    | Muutos<br>€    |
|-----------------------------|---------------|---------------|---------------|---------------|---------------|---------------|-------------|----------------|----------------|
| <b>Verotulot</b>            | <b>46 675</b> | <b>20 382</b> | <b>44 913</b> | <b>44 413</b> | <b>14 994</b> | <b>33,8 %</b> | <b>190</b>  | <b>-26,4 %</b> | <b>- 5 388</b> |
| Kunnan tulovero             | 37 152        | 17 834        | 35 693        | 35 193        | 12 862        | 36,5 %        | 1 131       | -27,9 %        | - 4 972        |
| Kiinteistövero              | 5 162         | 380           | 5 320         | 5 320         | 312           | 5,9 %         | - 1 461     | -17,8 %        | - 68           |
| Osuus yhteisöveron tuotosta | 4 361         | 2 169         | 3 900         | 3 900         | 1 820         | 46,7 %        | 520         | -16,1 %        | - 349          |

| Valtionosuudet            | TP<br>2023    | TOT<br>4/2023 | TA<br>2024    | MTA<br>2024   | TOT<br>4/2024 | Käyttö<br>%   | Käyttö<br>€ | Muutos<br>%  | Muutos<br>€ |
|---------------------------|---------------|---------------|---------------|---------------|---------------|---------------|-------------|--------------|-------------|
| <b>Valtionosuudet</b>     | <b>21 511</b> | <b>7 136</b>  | <b>22 689</b> | <b>22 229</b> | <b>7 409</b>  | <b>33,3 %</b> | <b>- 1</b>  | <b>3,8 %</b> | <b>273</b>  |
| Peruspalv. valtionosuus   | 14 978        | 5 777         | 16 750        | 16 470        | 5 487         | 33,3 %        | - 3         | -5,0 %       | - 289       |
| Verotulojen tasaus        | 4 245         | 609           | 3 648         | 3 648         | 1 220         | 33,5 %        | 4           | 100,3 %      | 611         |
| OKM:n muut valtionosuudet | 189           | 51            | 151           | 31            | 9             | 30,3 %        | - 1         | -81,4 %      | - 41        |
| Verotulomen.kompensatio   | 2 098         | 699           | 2 140         | 2 080         | 692           | 33,3 %        | - 2         | -1,1 %       | - 8         |

Verotulot ovat kertyneet lähes muutetun talousarvion mukaisesti. Verotulot ovat pienentyneet viime vuoden vastaavasta ajankohdasta -26,4 % (5,4 milj. euroa). Verotulojen poikkeuksellisen suurta laskua



selittää viime vuoden alussa tilitetyt hyvinvointialueuudistuksesta johtuvat ns. verohännät. Valtionosuudet ovat muutetun talousarvion mukaiset. Valtionosuudet ovat kasvaneet 3,8 % (0,3 milj. euroa.)

## 4.6 Loppuvuoden ennuste

Loppuvuodesta tilikauden ylijäämän arvioidaan kääntyvän selkeästi alijäämäiseksi. Loppuvuoden ennusteeseen vaikuttaa kuitenkin toimintakulujen ja verotulojen kehitys ja näiden muutokset voi vaikuttaa merkittävästi loppuvuoden ennusteeseen.

Huhtikuusta talouden tilannetta heikentää kesäkuussa maksettavat lomarahat ja voimaan tulevat palkkojen korotukset. Lisäksi taloutta heikentää puolivuositain maksettava Kirkonkylätalon rakentamisaajan korko sekä syksyllä todennäköisesti alkava Kirkonkylätalon varsinainen leasing-vuokra.



## 5 Kuntastrategia sekä sitovat tavoitteet, mittarit ja toimenpiteet

| 1. KESTÄVÄSTI KASVAVA  |   |  |      |
|--|---|--|------|
| 1.1. Kempele on ympäristöstään huolehtiva vahva kasvukunta           |   |  |      |
| Mittari  | Tavoite   | Toteuma 4/2024   | Tila |
| Väestönmuutos, kpl/%   | +213 / 1,1 % (19 755 asukasta)  | (1-3/2024) on 19 550 (+34)   |      |
| Hiilidioksidipäästöt / as  | Päästöt/as alenevat   | Päästöt / asukas 2022: 3,8 t CO <sub>2</sub> e (v. 2021 3,9 t CO <sub>2</sub> e)                       |      |
| Viisaan työmatkaliikkumisen ohjelman toteutuminen                    | Ohjelman toteutuminen   | Päivitetään syksyn aikana  |      |
| Toimenpiteet   | Vastuutaso  | Arvio  | Tila |
| Laaditaan kunnan ilmastosuunnitelma.                                 | Hallintopalvelut  | Laadinnassa  |      |
| Toteutaan energiatehokkuutta parantavia hankkeita.                   | Tekniset palvelut   | Laadinnassa  |      |
| 1.2 Yrityskanta vahvistuu ja matkailun merkitys kasvaa               |   |  |      |
| Mittari  | Tavoite   | Toteuma 4/2024   | Tila |
| Uudet perustetut yritykset, kpl                                      | 110   | 53 perustettua, 14 lakannut  |      |
| Luovutetut yritystontit, kpl   | 4   | 0  |      |
| Yhteisöverotulojen kehitys   | 3%  | -16%   |      |
| Yöpymiset Kempeleessä (kpl)  | 57 000  | 14 107 (+2%)   |      |
| Majoituskapasiteetin käyttöaste %                                    | 56%   | 55.60%   |      |
| Toimenpiteet   | Vastuutaso  | Arvio  | Tila |
| Uusien lentoyhteyksien saaminen seudullisena yhteistyönä             | Elinvoimapalvelut   | Projekti käynnissä   |      |
| Tapahtumatoimialan kehittäminen; uusien tapahtumien saaminen kuntaan | Elinvoimapalvelut   | Pirilänpuiston tapahtumat  |      |
| Matkailukohteiden opastuksen kehittäminen (Köykyri, Tivoli)          | Elinvoimapalvelut   | Työn alla  |      |
| 1.3 Tonttitarjonta on monipuolista ja palvelut kestävät väestökasvun |   |  |      |
| Mittari  | Tavoite   | Toteuma 4/2024   | Tila |
| Yritystonttivaranto, kpl   | isot tontit 2 kpl<br>pienet teollisuustontit 10 kpl<br>toimitila / toimistotontit 25 kpl  | isot tontit 4 kpl,<br>pienet teollisuustontit 0 kpl<br>toimitila / toimistotontit 33 kpl               |      |
| Asuntotonttivaranto, kpl   | Kerrostalotontit 37,<br>rivitalotontit 20,<br>paritalotontit 20,<br>omakotitontit 125 kpl | Kerrostalotontit 7,<br>rivitalotontit 12,<br>paritalotontit 19,<br>omakotitontit 143 kpl (Tilastointi) |      |



|   |   |  |             |
|---|---|--|-------------|
|   |   | muutettu MATOn mukaiseksi)   |             |
| Luovutetut asuntotontit tonttityypeittäin eriteltynä, kpl   | 2024 luovutettavat omakotitontit 34 kpl, paritalotontit 4 kpl, rivitalotontit 3 kpl, kerrostalotontit 3 kpl | Syksyllä -23 haettavana olleista tonteista luovutettu 3 paritalotonttia, 33 omakotitalotonttia. 2 oli uudelleen haettavana ja ne on varattu. Rivi- ja kerrostalotonttien luovutuksia ei ole ollut. |             |
| Valmistuneet asunnot asuntotyypeittäin eriteltynä, kpl  | Vuosittain toteutetaan n. 150 asuntoa asunto-ohjelman mukaisesti  | Valmistunut AO 21 kpl (15 omakoti- ja 6 paritaloasuntoa), AR 0, AK 0   |             |
| <b>Toimenpiteet</b>   | <b>Vastuutaso</b>   | <b>Arvio</b>   | <b>Tila</b> |
| Hakamaan, Komeetantien ympäristön ja eteläisen osayleiskaavan (logistiikka) yritysalueiden kaavoitus. | Kaavoitus   | Hakamaa luonnosvaiheessa, Komeetantie selvitysvaiheessa  |             |
| Ollakan ja Metsärinteen asuinalueiden kaavoitus. Paituri-Savikorpi aloitus.                           | Kaavoitus   | Ollakka hyväksymisvaiheessa, Metsärinteellä maanomistajaneuvotteluja   |             |
| Pientalotonttien haun järjestäminen syksyllä 2024 ja rivitalotonttien haku keväällä 2025.             | Maa ja mittaus  | Pientalotonttien haku on syksyllä. Parhaillaan haettavana ryhmärakentamistontti ja 2 ammattirakentajien tonttia.   |             |
| <b>1.4 Maankäytön, rakentamisen ja liikenteen ratkaisut tukevat kestäväää kehitystä</b>               |   |  |             |
| <b>Mittari</b>  | <b>Tavoite</b>  | <b>Toteuma 4/2024</b>  | <b>Tila</b> |
| Asunto-ohjelman toteutuminen  | Tavoite 150 as/v joista AK 22%, AR 26%, AO 51 %   | Toteuma 21 as, AK 0%, AR 0%, AO 100%   |             |
| Maankäytön toteuttamisohjelman toteutuminen   | Seurataan maankäytön toteuttamisohjelman toteutumista.  | 21 asunnosta 15 kpl mato-ohjelmoituja  |             |
| Joukkoliikennevyöhykkeelle sijoittuvien uusien asuntojen %-osuus                                      | > 80 %  | 10/21 eli 47,6 % (600 m pufferilla)  |             |



|   |  |   |             |
|---|--|---|-------------|
| Lähijuna- ja raideliikennehankkeiden eteneminen                           | Edunvalvonta ja osallistuminen asiaa valmisteleviin seudullisiin ryhmiin ja viranomaisryhmiin. | Osallistuttu aktiivisesti kaksoisraidesuunnitteluun ja lähijunaselvityksiin |             |
| Bussiliikenteen matkustajamäärät/vuosi                                    | > 250 000  | 86 854 (3 kk)   |             |
| Junaliikenteen matkustajamäärät/vuosi                                     | > 52 000   | Alkuvuoden tilastot puuttuu   |             |
| <b>Toimenpiteet</b>   | <b>Vastuutaso</b>  | <b>Arvio</b>  | <b>Tila</b> |
| Maankäytön toteutusohjelman päivittäminen.                                | Tekniset palvelut / Elinvoimapalvelut  | Hyväksyntävaiheessa   |             |
| Maankäytön toteutusohjelman teemaliite 2024: Hajarakentamisen periaatteet | Kaavoitus  | Siirretty seuraavaan matopäivitykseen                                       |             |

|   |   |   |             |
|---|---|---|-------------|
| <b>2. HYVINVOIVA JA AKTIVOIVA</b>   |   |   |             |
| <b>2.1 Työllisyystilanne paranee, kuntalaisten hyvinvointi lisääntyy</b>  |   |   |             |
| <b>Mittari</b>  | <b>Tavoite</b>  | <b>Toteuma 4/2024</b>                                 | <b>Tila</b> |
| Hyvinvointisuunnitelman toteutuminen  | Seurataan hyvinvointikertomuksessa ja suunnitelmassa. | Seurataan hyvinvointikertomuksessa                    |             |
| Työttömyys%   | 7,40%   | 9,10%   |             |
| <b>Toimenpiteet</b>   | <b>Vastuutaso</b>                                     | <b>Arvio</b>  | <b>Tila</b> |
| Työhönvalmentaja vaikeasti työllistyvien tukemiseen (hanke: Lakeuden matalan kynnyksen palvelupiste)  | Työllisyyspalvelut                                    | Aloitannut toimintansa                                |             |
| TE-uudistukseen valmistautuminen.   | Työllisyyspalvelut                                    | On osallistuttu valmisteluryhmiin aktiivisesti.       |             |
| <b>2.2 Yhteistyö sidosryhmien kanssa on toimivaa ja kuntalaisten osallisuus aktiivista</b>  |   |   |             |
| <b>Mittari</b>  | <b>Tavoite</b>  | <b>Toteuma 4/2024</b>                                 | <b>Tila</b> |
| Yhteisöllisyysohjelman toteutuminen   | Ohjelman mittaristo otetaan käyttöön                  | Ohjelman mittaristo on valmistelussa.                 |             |
| Tapahtumat, kävijämäärät (kunnan järjestämät tapahtumat)  | Kulttuuritapahtumat : 80, kävijät 15 000              | Alkuvuoden aikana 42 tapahtumaa, kävijöitä 3000       |             |
| <b>Toimenpiteet</b>   | <b>Vastuutaso</b>                                     | <b>Arvio</b>  | <b>Tila</b> |
| Tapahtumien monipuolinen tuottaminen kuntalaisten toiveet huomioiden  | Sivistys- ja vapaa-ajan palvelut                      | Tapahtumia järjestetty usein ja säännöllisesti        |             |
| Kempele Akatemian eri yksiköiden yhdessä järjestämät yhteisölliset tapahtumat: SnowZtorm, Amazing Kempele -pyöräilyviikko, Hyvä Kasvaa Kempeleessä -tapahtuma sekä Museon joulu | Kempele Akatemia                                      | Alkuvuoden SnowZtorm- sekä Amazing Kempele-tapahtumat |             |





|  |   |  |             |
|--|---|--|-------------|
|  |   | järjestetty ja ne onnistuneet erittäin hyvin.  |             |
| Kulttuuripalveluiden järjestämät teatteri-, musiikki- luento ym. tilaisuudet                           | Kulttuuripalvelut                           | Kulttuuripalveluiden järjestämissä tapahtumissa lippuja mennyt kaupaksi hyvin, ja tapahtumia järjestetty taajaan.  |             |
| <b>2.3 Historiaa ja perinteitä vaalitaan</b>   |   |  |             |
| <b>Mittari</b>   | <b>Tavoite</b>                              | <b>Toteuma 1-4</b>   | <b>Tila</b> |
| Perinnetoimikunnan kokoontumiset ja toteutetut toimenpiteet  | 10 kokoontumista                            | Perinnetoimikunta on kokoontunut vuosisuunnitelman mukaisesti  |             |
| <b>Toimenpiteet</b>  | <b>Vastuutaso</b>                           | <b>Arvio</b>   | <b>Tila</b> |
| Perinnetyön suunnitelman laatiminen  | Perinnetoimikunta, kulttuuripalvelut        | Perinnetyösuunnitelma on tehty yhdessä perinnetoimikunnan kanssa ja valmistuu vuoden loppuun mennessä.   |             |
| Perinteen kerääminen ja digitointi, tilaisuuksien ja tapahtumien järjestäminen perinnetyöhön liittyen. | Perinnetoimikunta, kulttuuripalvelut        | Perinnetoimikunta on järjestänyt kirjoituskilpailun veteraaniperintöön liittyen sekä kerännyt perintöä valokuvien sekä haastatteluin. Samoin Kirkonkylän yläkouluun liittyvää perintöä on kerätty myös jäähyväistapahtuman kautta. |             |
| Perinnetyöhön liittyvien tilaisuuksien ja tapahtumien järjestäminen.                                   | Perinnetoimikunta, kulttuuripalvelut        | Perinnetoimikunta on järjestänyt Veteraanipäivän juhlan sekä nostanut esille muita merkkipäiviä.   |             |
| <b>2.4 Sähköisiä ratkaisuja ja palveluja kehitetään, ja tietoturva huolehditaan</b>                    |   |  |             |
| <b>Mittari</b>   | <b>Tavoite</b>                              | <b>Toteuma 4/2024</b>  | <b>Tila</b> |
| Uudet käyttöönotetut/kehitetyt sähköiset palvelut  | N. 2-3 uutta/kehitettyä sähköistä palvelua. | Sähköinen lomakepalvelu otettu käyttöönSuomi.fi -  |             |



|  |   |   |             |
|--|---|---|-------------|
|  |   | viestit otettu käyttöön   |             |
| Tietotilinpäätös   | Tietotilinpäätös laaditaan.               | Tietotilinpäätös 2023 on laadittu ja julkaistu.                         |             |
| <b>Toimenpiteet</b>  | <b>Vastuutaso</b>                         | <b>Arvio</b>  | <b>Tila</b> |
| Teknisten palveluiden uuden järjestelmän käyttöönotto (Tiera City)                   | Tekniset palvelut / tietohallintopalvelut | Käyttöönottoprojekti menossa, arvioitu valmistuminen alkusyksystä 2024. |             |
| Kartoitetaan kuntalaisten palvelukanavan käyttöönottoa                               | Hallintopalvelut                          | Palvelukanavan käyttöönottoa on valmisteltu                             |             |
| Tilavarausjärjestelmän käytön laajentaminen  | Tilapalvelut                              | Työn alla   |             |
| Tietoturvapoliittikka päivitetään ja huomioidaan siinä tunnistetut kehittämiskohteet | Tietohallintopalvelut                     | Päivitetään syksyn aikana   |             |

|  |  |  |             |
|--|--|--|-------------|
| <b>3. KASVUA JA OPPIMISTA TUKEVA</b>   |  |  |             |
| <b>3.1 Kasvu- ja oppimisympäristöt kehittyvät</b>  |  |  |             |
| <b>Mittari</b>   | <b>Tavoite</b>                                   | <b>Toteuma 4/2024</b>  | <b>Tila</b> |
| Tieto- ja viestintäteknologialaitteet/oppilas  | 0,5 laitetta / oppilas                           | 0,7 laitetta /oppilas  |             |
| Tieto- ja viestintäteknologialaitteet/lapsiryhmä   | 2,3 laitetta / oppilasryhmä                      | 2,1 laitetta / oppilasryhmä  |             |
| Varhaiskasvatus- ja oppimisympäristöihin kohdistuvat investoinnit/v  | 9,3 milj. euroa                                  | 1,5 milj. euroa  |             |
| Palveluverkkosuunnitelman toteutuminen   | Suunnitelman mukaan eteneminen vuosina 2023-2025 | Palveluverkkosuunnitelmaa on toteutettu suunnitellusti.            |             |
| <b>Toimenpiteet</b>  | <b>Vastuutaso</b>                                | <b>Arvio</b>   | <b>Tila</b> |
| Varhaiskasvatuksen ja opetuksen yksiköiden lapsi- ja oppilasmäärien tarkastelu suhteessa tilojen käyttöön. | Varhaiskasvatus, Opetus                          | Asiaa tarkastellaan.   |             |
| Ketolanperän koulun saneerauksen ja lisätilojen rakentamisen aikataulutuksen.                              | Tekniset palvelut                                | Moduulikoulu rakenteilla ja peruskorjauksen suunnittelu käynnissä. |             |
| Ylikylän salihankkeen käynnistäminen.  | Tekniset palvelut                                | Kilpailutus käynnissä.   |             |
| <b>3.2 Hyvän kasvun ja elinikäisen oppimisen edellytykset vahvistuvat</b>                                  |  |  |             |
| <b>Mittari</b>   | <b>Tavoite</b>                                   | <b>Toteuma 4/2024</b>  | <b>Tila</b> |
| Hyvän kasvun ohjelman toteutuminen   | Hyvän kasvun ohjelman toteutuminen               | Ohjelmaa seurataan.  |             |



|  |  |  |             |
|--|--|--|-------------|
| Lapsivaikutusten arvioinnin toteutuminen varhaiskasvatuksen ja opetuksen järjestämisessä.                                | Toimintamallia käytetään lapsia koskevissa saneeraus- ja uudisrakentamiskohteiden suunnittelussa | On käyty mahdollisia mahdollisia lapsivaikutusten arvioinnin toteutuskohteita.                       |             |
| Unicefin lapsiystävällinen kunta -toimintamallin edistyminen ja tehdyt toimenpiteet                                      | Toimintamallin mukaisen kehittämissuunnitelman toteuttaminen suunnitellusti                      | Alkuvuonna kehitetty viestintää, osallisuustyötä, kiusaamisen vastaista työtä sekä LAVA-työskentelyä |             |
| Kempele-opiston tuntimäärä   | lv 2024-2025 11000   | kevät 2024: 5754   |             |
| Kempele-opiston oppilasmäärät  | lv 2024-2025 2000 opiskelijaa  | kevät 2024: 1727   |             |
| Kirjaston kävijämäärä  | 140 000  | 50 502   |             |
| Kirjaston kirjojen lainamäärä/asukas   | 20   | 21,51  |             |
| <b>Toimenpiteet</b>  | <b>Vastuutaso</b>  | <b>Arvio</b>   | <b>Tila</b> |
| Varhaiskasvatuksen ja opetuksen tuen järjestämisen kokonaisuuden yhteissuunnittelu.                                      | Varhaiskasvatus, Opetus  | Kokonaisuuden yhteissuunnittelu on kesken.   |             |
| Kiusaamisen ehkäisyyn liittyvät toimenpiteet varhaiskasvatuksessa ja opetustoimessa.                                     | Varhaiskasvatus, Opetus  | Varhaiskasvatuksen kiusaamisen ehkäisyyn ja puuttumisen suunnitelma uudistettu.                      |             |
| Lapsiystävällinen kunta -toimintasuunnitelman toimeenpaneminen   | Sivistys- ja vapaa-aikapalvelut  | Alkuvuonna kehitetty viestintää, osallisuustyötä, kiusaamisen vastaista työtä sekä LAVA-työskentelyä |             |
| Kempele-opiston opetussuunnitelman kehittäminen ajankohtaisen kysynnän mukaisesti  | Kempele-opisto   | Asiaa valmistellaan  |             |
| Kirjaston aineiston uudistaminen ja lisääminen, lukudiplomien markkinoiminen   | Kirjastopalvelut   | Aineistoa uudistettu ja lisätty, diplomeita markkinoitu  |             |
| <b>3.3 Yhteistyöverkostot laajenevat</b>   |  |  |             |
| <b>Mittari</b>   | <b>Tavoite</b>   | <b>Toteuma 4/2024</b>  | <b>Tila</b> |
| Hyvän kasvun ohjelman mukaiset varhaiskasvatuksen, opetuksen ja Kempele Akatemian yhteistoiminnan kehittämistoimenpiteet | Kehittämisryhmät toteuttavat laaditun suunnitelman mukaisia toimintoja                           | Kehittämistyöryhmät ovat toteuttaneet suunnitelmia sovitun mukaisesti.                               |             |



|   |   |  |             |
|---|---|--|-------------|
| Toteutuneet yhteistyömuodot ja -verkotot sekä vastuiden jakautuminen                      | Rakennetaan ja selkiytetään yhteistyömuotoja ja vastuita hyvinvointialueen kanssa | Varhaiskasvatuksessa on kehitetty VARTU-tiimi toimintamallia yhteistyössä hyvinvointialueen kanssa.                            |             |
| <b>Toimenpiteet</b>   | <b>Vastuutaso</b>   | <b>Arvio</b>   | <b>Tila</b> |
| Varhaiskasvatuksen ja opetustoimen suunnittelu- ja kehittämispalaverit Pohteen kanssa.    | Varhaiskasvatus, Opetus   | Varhaiskasvatuksessa on toteutunut 2 kehittämispalaveria tarkastelujaksolla.   |             |
| Varhaiskasvatuksen, opetustoimen ja Kempele Akatemian yhteistoiminnan kehittämispalaverit | Varhaiskasvatus, Opetus, Kempele Akatemia   | Opetustoimi ja Kempele Akatemia ovat suunnitelleet ja toteuttaneet yhteisiä toimintoja ja niitä aikatalutettu yhteensopiviksi. |             |

|  |  |  |             |
|--|--|--|-------------|
| <b>4. VAKAA JA PALVELEVA</b>                       |  |  |             |
| 4.1 Talous on tasapainossa ja henkilöstö voi hyvin |  |  |             |
| <b>Mittari</b>                                     | <b>Tavoite</b>   | <b>Toteuma 4/2024</b>  | <b>Tila</b> |
| Tilikauden tulos                                   | -3,2 milj. euroa   | Tulos 0,6 milj. euroa  |             |
| Laina- ja vuokravastuut e/asukas                   | enintään 7200 euroa /asukas (Kirkonkylätalon vuokravastuut kasvattaa summaa) | 4662 euroa/asukas  |             |
| Henkilöstökertomus                                 | Henkilöstökertomus laaditaan vuosittain                                      | Henkilöstökertomus on laadittu.  |             |
| <b>Toimenpiteet</b>                                | <b>Vastuutaso</b>  | <b>Arvio</b>   | <b>Tila</b> |
| Kestävän talouden ohjelman 2024-2026 toteuttaminen | Hallintopalvelut   | Prosessit ovat kartoittaneet säästötoimenpiteitä suunnitellun aikataulun mukaisesti. |             |
| Henkilöstöpolitiikan toimenpiteet toteutuvat       | Henkilöstöhallinto   | On tehty mm. varhaiskasvatuksen poissaolojen analyysia.                              |             |
| 4.2 Viestintä on aktiivista ja vuorovaikutteista   |  |  |             |
| <b>Mittari</b>                                     | <b>Tavoite</b>   | <b>Toteuma 4/2024</b>  | <b>Tila</b> |



|  |  |   |             |
|--|--|---|-------------|
| Kunnan näkyvyys eri medioissa  | 140 artikkelia viikossa  | 126 artikkelia viikossa.  |             |
| Käytössä olevat viestintäkanavat   | Facebook, Twitter, Instagram, Kuntatiedote, web-sivut, TikTok (VisitKempele)   | Kaikki viestintäkanavat ovat käytössä.  |             |
| <b>Toimenpiteet</b>  | <b>Vastuutaso</b>  | <b>Arvio</b>  | <b>Tila</b> |
| TikTok-kanavan (VisitKempele) sisällön kehittäminen                                    | Hallintopalvelut   | Toteutunut.   |             |
| Sosiaalisen median kanavien seuranta   | Hallintopalvelut   | Toteutunut.   |             |
| <b>4.3 Konsernin yhtiöiden omistajaohjaus toimii ja yhtiöiden toiminta kannattavaa</b> |  |   |             |
| <b>Mittari</b>   | <b>Tavoite</b>   | <b>Toteuma 4/2024</b>   | <b>Tila</b> |
| Omistajaedustus tytäryhtiössä ja osallistuminen ohjaamiseen                            | Kunta on nimennyt edustajat tytäryhtiöiden hallituksiin ja edustajat osallistuvat aktiivisesti yhtiöiden kokouksiin omistajan edustajina | Edustajat on nimetty ja he ovat osallistuneet aktiivisesti kokouksiin.          |             |
| Yhtiöiden taloudellinen tulos, e   | Koy Kempeleenkartano 0 euroa, Kempeleen Vesihuolto Oy -37 000 euroa  | Koy Kempeleenkartano 207.000 euroa, Kempeleen Vesihuolto Oy - 63.000 euroa      |             |
| <b>Toimenpiteet</b>  | <b>Vastuutaso</b>  | <b>Arvio</b>  | <b>Tila</b> |
| Tytäryhtiöt esittelevät toimintaansa ja taloutta valtuustolla vuosittain.              | Kempeleen Vesihuolto Oy, Koy Kempeleenkartano  | Yhtiöiden toimitusjohtajat ovat esitelleet tilinpäätökset resurssivaliokunnalle |             |



## 6 Käyttötalouden toteutuminen prosesseittain

| Prosesseittain                              | TP<br>2023 | TOT<br>4/2023 | TA<br>2024 | MTA<br>2024 | TOT<br>4/2024 | Käyttö<br>% | Käyttö<br>€ | Muutos<br>% | Muutos<br>€ |
|---|------------|---------------|------------|-------------|---------------|-------------|-------------|-------------|-------------|
| <b>Hallintopalvelut</b>                     |            |               |            |             |               |             |             |             |             |
| Toimintatuotot                              | 7 601      | 2 221         | 8 528      | 8 528       | 2 604         | 30,5 %      | - 239       | 17,2 %      | 382         |
| Toimintakulut                               | - 12 460   | - 4 382       | - 14 456   | - 14 456    | - 4 741       | 32,8 %      | 78          | 8,2 %       | - 358       |
| Toimintakate                                | - 4 859    | - 2 161       | - 5 928    | - 5 928     | - 2 137       | 36,0 %      | - 161       | -1,1 %      | 24          |
| <b>Sivistys- ja vapaa-<br/>aikapalvelut</b> |            |               |            |             |               |             |             |             |             |
| Toimintatuotot                              | 2 438      | 729           | 2 425      | 2 425       | 884           | 36,5 %      | 76          | 21,2 %      | 155         |
| Toimintakulut                               | - 38 367   | - 12 746      | - 38 832   | - 38 832    | - 12 877      | 33,2 %      | 66          | 1,0 %       | - 132       |
| Toimintakate                                | - 35 929   | - 12 016      | - 36 408   | - 36 408    | - 11 993      | 32,9 %      | 142         | -0,2 %      | 23          |
| <b>Varhaiskasvatus</b>                      |            |               |            |             |               |             |             |             |             |
| Toimintatuotot                              | 1 516      | 483           | 1 174      | 1 174       | 362           | 30,8 %      | - 29        | -25,1 %     | - 121       |
| Toimintakulut                               | - 22 023   | - 6 929       | - 22 493   | - 22 493    | - 7 036       | 31,3 %      | 462         | 1,5 %       | - 107       |
| Toimintakate                                | - 20 507   | - 6 446       | - 21 319   | - 21 319    | - 6 674       | 31,3 %      | 433         | 3,5 %       | - 228       |
| <b>Tekniset palvelut</b>                    |            |               |            |             |               |             |             |             |             |
| Toimintatuotot                              | 17 527     | 5 758         | 15 625     | 15 625      | 6 020         | 38,5 %      | 812         | 4,6 %       | 263         |
| Toimintakulut                               | - 15 407   | - 4 578       | - 15 854   | - 15 854    | - 4 494       | 28,3 %      | 790         | -1,8 %      | 84          |
| Toimintakate                                | 2 257      | 1 215         | - 51       | - 51        | 1 571         | -3 088,9 %  | 1 587       | 29,2 %      | 355         |

| Hallintopalvelut<br>alaprosesseittain | TP<br>2023 | TOT<br>4/2023 | TA<br>2024 | MTA<br>2024 | TOT<br>4/2024 | Käyttö<br>% | Käyttö<br>€ | Muutos<br>% | Muutos<br>€ |
|---------------------------------------|------------|---------------|------------|-------------|---------------|-------------|-------------|-------------|-------------|
| <b>Hallintopalvelut</b>               |            |               |            |             |               |             |             |             |             |
| Toimintatuotot                        | 7 601      | 2 221         | 8 528      | 8 528       | 2 604         | 30,5 %      | - 239       | 17,2 %      | 382         |
| Toimintakulut                         | - 12 460   | - 4 382       | - 14 456   | - 14 456    | - 4 741       | 32,8 %      | 78          | 8,2 %       | - 358       |
| Toimintakate                          | - 4 859    | - 2 161       | - 5 928    | - 5 928     | - 2 137       | 36,0 %      | - 161       | -1,1 %      | 24          |
| <b>Kunnanjohto</b>                    |            |               |            |             |               |             |             |             |             |
| Toimintatuotot                        | 47         | 3             | 123        | 123         | 3             | 2,0 %       | - 38        | -24,2 %     | - 1         |
| Toimintakulut                         | - 2 093    | - 739         | - 2 292    | - 2 292     | - 721         | 31,5 %      | 43          | -2,4 %      | 18          |
| Toimintakate                          | - 2 046    | - 736         | - 2 169    | - 2 169     | - 719         | 33,1 %      | 4           | -2,3 %      | 17          |
| <b>Elinvoimapalvelut</b>              |            |               |            |             |               |             |             |             |             |
| Toimintatuotot                        | 400        | 46            | 483        | 483         | 28            | 5,7 %       | - 133       | -40,3 %     | - 19        |
| Toimintakulut                         | - 2 397    | - 715         | - 2 865    | - 2 865     | - 725         | 25,3 %      | 230         | 1,4 %       | - 10        |
| Toimintakate                          | - 1 997    | - 669         | - 2 382    | - 2 382     | - 698         | 29,3 %      | 96          | 4,3 %       | - 29        |
| <b>Yleispalvelut</b>                  |            |               |            |             |               |             |             |             |             |
| Toimintatuotot                        | 7 154      | 2 172         | 7 922      | 7 922       | 2 573         | 32,5 %      | - 67        | 18,5 %      | 402         |
| Toimintakulut                         | - 7 970    | - 2 928       | - 9 299    | - 9 299     | - 3 294       | 35,4 %      | - 194       | 12,5 %      | - 366       |
| Toimintakate                          | - 816      | - 757         | - 1 377    | - 1 377     | - 721         | 52,3 %      | - 262       | -4,8 %      | 36          |

| Varhaiskasvatus | TP<br>2023 | TOT<br>4/2023 | TA<br>2024 | MTA<br>2024 | TOT<br>4/2024 | Käyttö<br>% | Käyttö<br>€ | Muutos<br>% | Muutos<br>€ |
|-----------------|------------|---------------|------------|-------------|---------------|-------------|-------------|-------------|-------------|
| Toimintatuotot  | 1 516      | 483           | 1 174      | 1 174       | 362           | 30,8 %      | - 29        | -25,1 %     | - 121       |
| Toimintakulut   | - 22 023   | - 6 929       | - 22 493   | - 22 493    | - 7 036       | 31,3 %      | 462         | 1,5 %       | - 107       |
| Toimintakate    | - 20 507   | - 6 446       | - 21 319   | - 21 319    | - 6 674       | 31,3 %      | 433         | 3,5 %       | - 228       |



| Sivistys- ja vapaa-aika<br>alaprojekteittain | TP<br>2023 | TOT<br>4/2023 | TA<br>2024 | MTA<br>2024 | TOT<br>4/2024 | Käyttö<br>% | Käyttö<br>€ | Muutos<br>% | Muutos<br>€ |
|--|------------|---------------|------------|-------------|---------------|-------------|-------------|-------------|-------------|
| <b>Sivistys- ja vapaa-<br/>aikapalvelut</b>  |            |               |            |             |               |             |             |             |             |
| Toimintatuotot                               | 2 438      | 729           | 2 425      | 2 425       | 884           | 36,5 %      | 76          | 21,2 %      | 155         |
| Toimintakulut                                | - 38 367   | - 12 746      | - 38 832   | - 38 832    | - 12 877      | 33,2 %      | 66          | 1,0 %       | - 132       |
| Toimintakate                                 | - 35 929   | - 12 016      | - 36 408   | - 36 408    | - 11 993      | 32,9 %      | 142         | -0,2 %      | 23          |
| <b>Opetus</b>                                |            |               |            |             |               |             |             |             |             |
| Toimintatuotot                               | 1 441      | 337           | 1 281      | 1 281       | 549           | 42,9 %      | 123         | 63,2 %      | 213         |
| Toimintakulut                                | - 34 510   | - 11 415      | - 34 868   | - 34 868    | - 11 478      | 32,9 %      | 145         | 0,6 %       | - 63        |
| Toimintakate                                 | - 33 070   | - 11 078      | - 33 588   | - 33 588    | - 10 928      | 32,5 %      | 267         | -1,4 %      | 150         |
| <b>Kempele Akatemia</b>                      |            |               |            |             |               |             |             |             |             |
| Toimintatuotot                               | 997        | 393           | 1 144      | 1 144       | 335           | 29,3 %      | - 47        | -14,7 %     | - 58        |
| Toimintakulut                                | - 3 857    | - 1 331       | - 3 964    | - 3 964     | - 1 400       | 35,3 %      | - 78        | 5,2 %       | - 69        |
| Toimintakate                                 | - 2 860    | - 938         | - 2 820    | - 2 820     | - 1 065       | 37,8 %      | - 125       | 13,5 %      | - 127       |

| Tekniset palvelut<br>alaprojekteittain    | TP<br>2023 | TOT<br>4/2023 | TA<br>2024 | MTA<br>2024 | TOT<br>4/2024 | Käyttö<br>% | Käyttö<br>€ | Muutos<br>% | Muutos<br>€ |
|---|------------|---------------|------------|-------------|---------------|-------------|-------------|-------------|-------------|
| <b>Tekniset palvelut</b>                  |            |               |            |             |               |             |             |             |             |
| Toimintatuotot                            | 17 527     | 5 758         | 15 625     | 15 625      | 6 020         | 38,5 %      | 812         | 4,6 %       | 263         |
| Toimintakulut                             | - 15 407   | - 4 578       | - 15 854   | - 15 854    | - 4 494       | 28,3 %      | 790         | -1,8 %      | 84          |
| Toimintakate                              | 2 257      | 1 215         | - 51       | - 51        | 1 571         | -3 088,9 %  | 1 587       | 29,2 %      | 355         |
| <b>Teknisten palveluiden<br/>hallinto</b> |            |               |            |             |               |             |             |             |             |
| Toimintakulut                             | - 360      | - 116         | - 417      | - 417       | - 92          | 22,1 %      | 47          | -20,5 %     | 24          |
| Toimintakate                              | - 360      | - 116         | - 417      | - 417       | - 92          | 22,1 %      | 47          | -20,5 %     | 24          |
| <b>Kunnallistekniikka</b>                 |            |               |            |             |               |             |             |             |             |
| Toimintatuotot                            | 69         | 21            | 185        | 185         | 89            | 48,0 %      | 27          | 317,8 %     | 67          |
| Toimintakulut                             | - 3 988    | - 1 136       | - 4 366    | - 4 366     | - 1 242       | 28,4 %      | 213         | 9,3 %       | - 106       |
| Toimintakate                              | - 3 782    | - 1 079       | - 4 003    | - 4 003     | - 1 109       | 27,7 %      | 226         | 2,8 %       | - 30        |
| <b>Tilapalvelut</b>                       |            |               |            |             |               |             |             |             |             |
| Toimintatuotot                            | 12 768     | 4 669         | 12 325     | 12 325      | 4 093         | 33,2 %      | - 16        | -12,3 %     | - 576       |
| Toimintakulut                             | - 9 771    | - 2 897       | - 9 528    | - 9 528     | - 2 760       | 29,0 %      | 415         | -4,7 %      | 137         |
| Toimintakate                              | 2 998      | 1 771         | 2 798      | 2 798       | 1 332         | 47,6 %      | 400         | -24,8 %     | - 439       |
| <b>Maa ja mittaus</b>                     |            |               |            |             |               |             |             |             |             |
| Toimintatuotot                            | 4 306      | 758           | 2 725      | 2 725       | 1 789         | 65,7 %      | 881         | 136,0 %     | 1 031       |
| Toimintakulut                             | - 469      | - 147         | - 576      | - 576       | - 145         | 25,2 %      | 46          | -1,1 %      | 2           |
| Toimintakate                              | 3 837      | 611           | 2 149      | 2 149       | 1 644         | 76,5 %      | 927         | 169,0 %     | 1 033       |
| <b>Kaavoitus</b>                          |            |               |            |             |               |             |             |             |             |
| Toimintatuotot                            | 83         | 215           | 30         | 30          | 3             | 9,2 %       | - 7         | -98,7 %     | - 212       |
| Toimintakulut                             | - 419      | - 156         | - 500      | - 500       | - 110         | 22,1 %      | 56          | -29,2 %     | 46          |
| Toimintakate                              | - 336      | 59            | - 470      | - 470       | - 108         | 22,9 %      | 49          | -283,6 %    | - 166       |
| <b>Rakennusvalvonta</b>                   |            |               |            |             |               |             |             |             |             |
| Toimintatuotot                            | 300        | 95            | 360        | 360         | 47            | 13,0 %      | - 73        | -51,0 %     | - 49        |
| Toimintakulut                             | - 400      | - 126         | - 467      | - 467       | - 144         | 30,8 %      | 12          | 14,0 %      | - 18        |
| Toimintakate                              | - 100      | - 31          | - 107      | - 107       | - 97          | 90,9 %      | - 62        | 211,8 %     | - 66        |



## 6.1 Hallintopalvelut

| Tuloslaskelma 1000 € /<br>Ulkoiset ja sisäiset | TP<br>2023      | TOT<br>4/2023  | TA<br>2024      | MTA<br>2024     | TOT<br>4/2024  | Käyttö<br>%   | Käyttö<br>€  | Muutos<br>%   | Muutos<br>€  |
|--|-----------------|----------------|-----------------|-----------------|----------------|---------------|--------------|---------------|--------------|
| <b>Toimintatuotot</b>                          | <b>7 601</b>    | <b>2 221</b>   | <b>8 528</b>    | <b>8 528</b>    | <b>2 604</b>   | <b>30,5 %</b> | <b>- 239</b> | <b>17,2 %</b> | <b>382</b>   |
| Myyntituotot                                   | 6 816           | 2 168          | 7 750           | 7 750           | 2 621          | 33,8 %        | 38           | 20,9 %        | 453          |
| Maksutuotot                                    | - 4             | - 1            |                 |                 |                |               |              | -100,0 %      | 1            |
| Tuet ja avustukset                             | 619             | 52             | 763             | 763             | - 20           | -2,7 %        | - 275        | -139,0 %      | - 72         |
| Muut toimintatuotot                            | 170             | 2              | 15              | 15              | 2              | 15,7 %        | - 3          | 35,7 %        | 1            |
| <b>Toimintakulut</b>                           | <b>- 12 460</b> | <b>- 4 382</b> | <b>- 14 456</b> | <b>- 14 456</b> | <b>- 4 741</b> | <b>32,8 %</b> | <b>78</b>    | <b>8,2 %</b>  | <b>- 358</b> |
| Henkilöstökulut                                | - 5 501         | - 1 721        | - 6 350         | - 6 350         | - 1 845        | 29,1 %        | 272          | 7,3 %         | - 125        |
| Palvelujen ostot                               | - 3 235         | - 1 136        | - 3 450         | - 3 450         | - 1 213        | 35,2 %        | - 63         | 6,7 %         | - 76         |
| Aineet, tarvikkeet ja tavarat                  | - 1 464         | - 591          | - 1 615         | - 1 615         | - 590          | 36,5 %        | - 52         | -0,1 %        |              |
| Avustukset                                     | - 880           | - 240          | - 931           | - 931           | - 275          | 29,5 %        | 35           | 14,6 %        | - 35         |
| Muut toimintakulut                             | - 1 381         | - 695          | - 2 110         | - 2 110         | - 817          | 38,7 %        | - 114        | 17,7 %        | - 123        |
| <b>Toimintakate</b>                            | <b>- 4 859</b>  | <b>- 2 161</b> | <b>- 5 928</b>  | <b>- 5 928</b>  | <b>- 2 137</b> | <b>36,0 %</b> | <b>- 161</b> | <b>-1,1 %</b> | <b>24</b>    |
| Rahoitustuotot ja -kulut                       | 11              | 3              |                 |                 | 3              |               | 3            | -6,0 %        |              |
| Suunn. mukaiset poistot                        | - 294           | - 149          | - 183           | - 183           | - 60           | 32,8 %        | 1            | -59,6 %       | 89           |
| <b>Tilikauden tulos</b>                        | <b>- 5 142</b>  | <b>- 2 307</b> | <b>- 6 112</b>  | <b>- 6 112</b>  | <b>- 2 194</b> | <b>35,9 %</b> | <b>- 157</b> | <b>-4,9 %</b> | <b>113</b>   |

### 6.1.1 Kunnanjohto

| Tuloslaskelma 1000 € /<br>Ulkoiset ja sisäiset | TP<br>2023     | TOT<br>4/2023 | TA<br>2024     | MTA<br>2024    | TOT<br>4/2024 | Käyttö<br>%   | Käyttö<br>€ | Muutos<br>%   | Muutos<br>€ |
|--|----------------|---------------|----------------|----------------|---------------|---------------|-------------|---------------|-------------|
| Toimintatuotot                                 | 47             | 3             | 123            | 123            | 3             | 2,0 %         | - 38        | -24,2 %       | - 1         |
| Toimintakulut                                  | - 2 093        | - 739         | - 2 292        | - 2 292        | - 721         | 31,5 %        | 43          | -2,4 %        | 18          |
| <b>Toimintakate</b>                            | <b>- 2 046</b> | <b>- 736</b>  | <b>- 2 169</b> | <b>- 2 169</b> | <b>- 719</b>  | <b>33,1 %</b> | <b>4</b>    | <b>-2,3 %</b> | <b>17</b>   |
| Rahoitustuotot ja -kulut                       |                |               |                |                |               |               |             | 28,9 %        |             |
| Suunn. mukaiset poistot                        |                |               |                |                | - 8           |               | - 8         |               | - 8         |
| <b>Tilikauden tulos</b>                        | <b>- 2 046</b> | <b>- 736</b>  | <b>- 2 169</b> | <b>- 2 169</b> | <b>- 727</b>  | <b>33,5 %</b> | <b>- 4</b>  | <b>-1,2 %</b> | <b>9</b>    |

#### Arvio toiminnallisten ja taloudellisten tavoitteiden toteutumisesta

Ensimmäinen vuosikolmannes on toteutunut taloudellisesti ja toiminnallisesti odotetusti. Alkuvuoden merkittävin taloudellinen epävarmuus liittyi presidentinvaaleihin, jotka toteutuivat toimintakuluihin nähden suunnitelman mukaisesti. Valtion maksamat vaalikorvaukset eivät näy vuosikolmanneksen toimintatuloissa, sillä ne maksetaan myöhemmin kuluvan vuoden aikana.

Toimielinten toimintakustannusten toteuma on tasaisen kertymän mukaan alittunut vuosikolmanneksen aikana 35 000 eurolla. Loppuvuoden aikana toteutuvat toimielinten seminaarikulut kuitenkin aiheuttavat kertaluonteisia kustannuksia, joten toimielinten kulurakenteen voi arvioida olevan talousarvion mukainen ensimmäisen vuosikolmanneksen osalta.

Kunnanjohtoon hallinnon kulut ovat toteutuneet tasaisen kertymän suunnitellusti. Hallintoon ei ole kohdentunut merkittäviä ennakoiduttomia menoeriä.





## 6.1.2 Elinvoimapalvelut

| Tuloslaskelma 1000 € /<br>Ulkoiset ja sisäiset | TP<br>2023     | TOT<br>4/2023 | TA<br>2024     | MTA<br>2024    | TOT<br>4/2024 | Käyttö<br>%   | Käyttö<br>€ | Muutos<br>%  | Muutos<br>€ |
|--|----------------|---------------|----------------|----------------|---------------|---------------|-------------|--------------|-------------|
| Toimintatuotot                                 | 400            | 46            | 483            | 483            | 28            | 5,7 %         | - 133       | -40,3 %      | - 19        |
| Toimintakulut                                  | - 2 397        | - 715         | - 2 865        | - 2 865        | - 725         | 25,3 %        | 230         | 1,4 %        | - 10        |
| <b>Toimintakate</b>                            | <b>- 1 997</b> | <b>- 669</b>  | <b>- 2 382</b> | <b>- 2 382</b> | <b>- 698</b>  | <b>29,3 %</b> | <b>96</b>   | <b>4,3 %</b> | <b>- 29</b> |
| Rahoitustuotot ja -kulut                       |                |               |                |                |               |               |             |              |             |
| Suunn. mukaiset poistot                        | - 4            | - 1           | - 4            | - 4            | - 1           | 33,2 %        |             |              |             |
| <b>Tilikauden tulos</b>                        | <b>- 2 001</b> | <b>- 670</b>  | <b>- 2 386</b> | <b>- 2 386</b> | <b>- 699</b>  | <b>29,3 %</b> | <b>96</b>   | <b>4,3 %</b> | <b>- 29</b> |

### Arvio toiminnallisten ja taloudellisten tavoitteiden toteutumisesta

Yritystonttien menekki on alkuvuonna 2024 ollut odotetun hiljaista. Uusyritysneuvonta on sen sijaan työllistänyt aiempaa enemmän. Korkea yritysten perustantamäärä sekä neuvontapalvelun käyttöprosentin kasvu vievät työaikaa muilta tehtäviltä. Tapahtuma-ala on saanut piristysruiskeen kehittämisohjelman jouduttamana, ja erityisesti kesäkaudella nähdään paljon uusia avauksia. Pirilänpuiston tapahtuma-alueella sekä Köykkärintien infotaulun ja laavun rakentamista on suunniteltu yhdessä kunnallistekniikan kanssa.

Zeniitin markkinointiin tullaan panostamaan kuluvana vuonna aiempaa enemmän, ja sitä silmällä pitäen on työstetty mm. Zeniitti -lehteä, joka julkaistaan toukokuussa. Yhteistyö Oulun Matkailu Oy:n kanssa tiivistyy entisestään, kun kunnanhallitus päätti yhtiön osakkeen ostamisesta.

Työllisyyspalvelut ovat toimineet alkuvuoden vajaalla henkilöstöllä, TE-toimiston 3,5 henkilön resurssista on ollut käytettävissä vain 2,6 henkilöä, eikä tähän näytä tulevan helpotusta koko vuonna. Myös kunnan henkilöstössä on ollut vajausta johtuen pitkistä sairauslomista. Henkilöstön vajoaminen on näkynyt omavalmentajien asiakasmäärissä, jotka ovatkin Oulun Seudun kuntakokeilun korkeimmat. Yhteistyötä Pohteen kanssa ovat hankaloittaneet työparien löytäminen Pohteelta aktiivointi- ja monialaisten suunnitelmien tekoon. Työttömien terveystarkastuksiin on päässyt tänä vuonna nopeasti ja moni asiakas on saanut jatkolähteen lääkärille, johon onkin sitten kuukausien jonot.

TE24-uudistuksen valmistelu on hyvässä vauhdissa Oulun johdolla, uuden työllisyysalueen kuntien kanssa. Vuoden alussa hankerahoituksella aloittanut työhönvalmentaja on päässyt hyvin alkuun. Hänellä on ollut jo 14 asiakasta, joista neljä saatu ohjattua jo eteenpäin.

## 6.1.3 Yleispalvelut

| Tuloslaskelma 1000 € /<br>Ulkoiset ja sisäiset | TP<br>2023     | TOT<br>4/2023 | TA<br>2024     | MTA<br>2024    | TOT<br>4/2024 | Käyttö<br>%   | Käyttö<br>€  | Muutos<br>%    | Muutos<br>€ |
|--|----------------|---------------|----------------|----------------|---------------|---------------|--------------|----------------|-------------|
| Toimintatuotot                                 | 7 154          | 2 172         | 7 922          | 7 922          | 2 573         | 32,5 %        | - 67         | 18,5 %         | 402         |
| Toimintakulut                                  | - 7 970        | - 2 928       | - 9 299        | - 9 299        | - 3 294       | 35,4 %        | - 194        | 12,5 %         | - 366       |
| <b>Toimintakate</b>                            | <b>- 816</b>   | <b>- 757</b>  | <b>- 1 377</b> | <b>- 1 377</b> | <b>- 721</b>  | <b>52,3 %</b> | <b>- 262</b> | <b>-4,8 %</b>  | <b>36</b>   |
| Rahoitustuotot ja -kulut                       | 11             | 3             |                |                | 3             |               | 3            | -6,0 %         |             |
| Suunn. mukaiset poistot                        | - 290          | - 148         | - 179          | - 179          | - 51          | 28,4 %        | 9            | -65,5 %        | 97          |
| <b>Tilikauden tulos</b>                        | <b>- 1 095</b> | <b>- 901</b>  | <b>- 1 556</b> | <b>- 1 556</b> | <b>- 769</b>  | <b>49,4 %</b> | <b>- 250</b> | <b>-14,7 %</b> | <b>133</b>  |

### Arvio toiminnallisten ja taloudellisten tavoitteiden toteutumisesta

#### Talous- ja henkilöstöpalvelut

Taloushallinnossa on koostettu ensimmäiset luonnokset Kestävän talouden ohjelmasta 2024–2026. Prosessit ovat arvioineet sopeutuskeinoja ja ne on koostettu ohjelmaan. Vuoden aikana on järjestetty kaikille



prosesseille talouden seuranta ja -järjestelmäkoulutuksia, millä pyritään edistämään talouden tietämystä prosesseissa.

Henkilöstöhallinnossa opetuksen PALANSSI hyvinvointihanke on käynnistetty vuoden 2024 alussa. Hankkeen pilottikouluina toimivat Ylikylän ja Santamäen koulut ja hankkeeseen osallistuvat koulujen kaikki opettajat. Pilotoinnin perusteella hankkeeseen tehdään tarvittavat muutokset ja syksyn 2024 aikana kunnan muut koulut liittyvät mukaan hankkeeseen. Varhaiskasvatuksen sairauspoissaolojen vähentämiseksi tehtävän selvityksen ja toimenpidesuunnitelman laatiminen on käynnistetty. Henkilöstön palkitsemisen kokonaisuus on tarkistettu ja toimintamallit sekä käytössä olevat palkitsemistavat on käyty läpi esihenkilöiden kanssa. Varhaiskasvatuksen opettajien osalta saatavuuteen ja pitovoimaan liittyvien toimenpiteiden kartoitus on aloitettu ja yhtenä saatavuutta ja pitovoimaa vahvistavana toimenpiteenä on työvaativuuteen perustuva TVA-järjestelmä, joka otetaan käyttöön kesän 2024 aikana. Työsuhdepolkupyöräedun käyttöönotto on viivästynyt, koska Monetran kilpailuttama sopimustoimittajaa on jouduttu vaihtamaan ja käyttöönottoa ollaan aloittelemassa uuden toimittajan kanssa.

Talous- ja henkilöstöhallinnon toimintakulut ovat toteutuneet talousarvion mukaisina.

### **Ateria- ja puhdistuspalvelut**

Toiminta uudessa Kirkonkylätalossa alkoi vuoden alusta. Useiden väistötilojen poistuminen helpotti myös ateria- ja puhdistuspalveluiden toimintaa. Kulkeminen useiden eri väistötilojen ja yksiköiden välillä helpottui, mutta vastaavasti Kirkonkylätalon puhdistettavien neliömäärien kasvu ja lattiapintojen osittaiset tekstiilimateriaalit nostivat siivoustyön mitoitusaikaa. Tämä kasvatti puhdistuksen henkilöstöresurssia kahden laitoshuoltajan verran. Puhdistuspalveluissa robotiikan hyödyntämismahdollisuuksia testattiin eri kohteissa ja robotiikan käyttöä lisättiin hankkimalla Linnakankaan koululle hybridihdistelmäkone.

Kirkonkylätaloon valmistui uusi koko kuntaa palveleva keskuskeittiö, johon yhdistyivät Ylikylän sekä Kirkonkylän valmistuskeittiöt. Valmistuskeittiöiden varastot ajettiin muuton vuoksi minimiin, joten uuden keskuskeittiön normaalia suuremmat alkuhankinnat näkyvät elintarvikehankintojen ylityksenä. Ylikylän valmistuskeittiö muuttui jakelukeittiöksi ja koulun ateria- ja puhdistuspalvelut tuotetaan jatkossa yhdistelmätyöntekijämallilla. Keskuskeittiön avautumisen yhteydessä otettiin käyttöön uusi sähköinen omavalvontajärjestelmä, johon myös jakelukeittiöiden hävikinseuranta myöhemmin liitetään. Luomumaito otettiin käyttöön vuoden alusta.

Ateria- ja puhdistuspalveluiden toimintakulujen toteuma on 32,70 %. Toimintakulut ovat toteutuneet kokonaisuutena olennaisilta osin talousarvion mukaisesti. Yksittäisiä ylityksiä on elintarvikkeissa sekä matkustus- ja kuljetuspalveluissa uudesta ateriakuljetussopimuksesta johtuen. Yksittäistä alitusta näkyy työvoimasaatavuushaasteiden mukaisesti sijaisten palkoissa ja palkkioissa.

### **Tietohallintopalvelut**

Tietohallinto on viimeistellyt vuoden 2024 alkukevään aikana uuden Kirkonkylätalon koulun ja päiväkodin tietoteknistä ympäristöä toiminnan käynnistymisen jälkeen ja suorittanut myös kirkonkylän vanhojen kiinteistöjen purkamiseen liittyviä oheistehtäviä. Ketolanperän koulun ja Santamäen koulun tietoteknistä ympäristöä uusittiin opetushenkilöstön ja oppilaiden laitteiden osalta. Maankäytön uuden tietojärjestelmän käyttöönottoprojektin tehtäviin on osallistuttu integraatioiden toteuttamiseksi ja palveluiden käyttöönottamiseksi. Kunnan verkkokauppaa on kehitetty alkuvuoden aikana yhteistyössä muiden yksiköiden kanssa. Sähköisen ajoneuvopaikannuksen käyttöönottoprojekti toteutettiin yhteistyössä teknisten palveluiden kanssa. Hyvinvointialue Pohteen ICT-tukipalveluiden tuottaminen siirrettiin Istekin alaisuuteen. Pohteen ICT-ympäristön migraatioprojekti käynnistettiin erilaisten kartoitusten muodossa. Tietohallinnossa



otettiin käyttöön tietoteknisen ympäristön varmistusratkaisu. Opetuksen yksiköissä suoritettavia tieto- ja AV-tekniisiä projekteja on valmisteltu.

Käyttötalouden toimintakulujen toteutuma on 44,3 %. Ylitystä (231 000 euroa) tasaiseen toteutumaan nähden selittää se, että osa tietohallinnon kustannuksista (esim. käyttöoikeudet) painottuvat alkuvuoteen.

## 6.2 Varhaiskasvatus

| Tuloslaskelma 1000 € /<br>Ulkoiset ja sisäiset | TP<br>2023      | TOT<br>4/2023  | TA<br>2024      | MTA<br>2024     | TOT<br>4/2024  | Käyttö<br>%   | Käyttö<br>€ | Muutos<br>%    | Muutos<br>€  |
|--|-----------------|----------------|-----------------|-----------------|----------------|---------------|-------------|----------------|--------------|
| <b>Toimintatuotot</b>                          | <b>1 516</b>    | <b>483</b>     | <b>1 174</b>    | <b>1 174</b>    | <b>362</b>     | <b>30,8 %</b> | <b>- 29</b> | <b>-25,1 %</b> | <b>- 121</b> |
| Myyntituotot                                   | 47              | 7              | 121             | 121             | 104            | 85,3 %        | 63          | %              | 96           |
| Maksutuotot                                    | 932             | 308            | 907             | 907             | 258            | 28,5 %        | - 44        | -16,2 %        | - 50         |
| Tuet ja avustukset                             | 532             | 168            | 146             | 146             |                |               | - 49        | -100,0 %       | - 168        |
| Muut toimintatuotot                            | 4               |                |                 |                 |                |               |             |                |              |
| <b>Toimintakulut</b>                           | <b>- 22 023</b> | <b>- 6 929</b> | <b>- 22 493</b> | <b>- 22 493</b> | <b>- 7 036</b> | <b>31,3 %</b> | <b>462</b>  | <b>1,5 %</b>   | <b>- 107</b> |
| Henkilöstökulut                                | - 12 867        | - 3 917        | - 13 388        | - 13 388        | - 4 067        | 30,4 %        | 395         | 3,8 %          | - 150        |
| Palvelujen ostot                               | - 5 291         | - 1 740        | - 5 541         | - 5 541         | - 1 825        | 32,9 %        | 22          | 4,9 %          | - 85         |
| Aineet, tarvikkeet ja tavarat                  | - 114           | - 36           | - 124           | - 124           | - 27           | 21,7 %        | 15          | -24,6 %        | 9            |
| Avustukset                                     | - 1 483         | - 432          | - 1 695         | - 1 695         | - 528          | 31,2 %        | 37          | 22,3 %         | - 96         |
| Muut toimintakulut                             | - 2 266         | - 804          | - 1 745         | - 1 745         | - 588          | 33,7 %        | - 6         | -26,9 %        | 217          |
| <b>Toimintakate</b>                            | <b>- 20 507</b> | <b>- 6 446</b> | <b>- 21 319</b> | <b>- 21 319</b> | <b>- 6 674</b> | <b>31,3 %</b> | <b>433</b>  | <b>3,5 %</b>   | <b>- 228</b> |
| Rahoitustuotot ja -kulut                       |                 |                |                 |                 |                |               |             | 29 550,0 %     |              |
| Suunn. mukaiset poistot                        | - 96            | - 32           | - 189           | - 189           | - 62           | 32,7 %        | 1           | 91,4 %         | - 29         |
| <b>Tilikauden tulos</b>                        | <b>- 20 603</b> | <b>- 6 478</b> | <b>- 21 508</b> | <b>- 21 508</b> | <b>- 6 735</b> | <b>31,3 %</b> | <b>434</b>  | <b>4,0 %</b>   | <b>- 257</b> |

### Arvio toiminnallisten ja taloudellisten tavoitteiden toteutumisesta

Tarkastelujaksolla varhaiskasvatuksen kokonaisuus on toteutunut tasaiseen kertymää verrattuna hieman alhaisempaan. Toimintakulut ovat alittaneet talousarvion kokonaisuutena. Henkilöstökuluista sijaiskustannukset ovat kuitenkin toteutuneet talousarvion tasaiseen kertymään nähden arvioitua suurempina, mutta kokonaisuutena henkilöstökulut ovat pysyneet talousarviossa. Varhaiskasvatuksen avustuksista kotitalouksille kotihoidon tuen kuntalisä (Kempele-lisä) on ylittänyt hieman talousarviovarauksen tarkastelujaksolla. Kokonaisuutena avustukset ovat toteutuneet talousarvion mukaisesti. Tarkastelujakson lopussa varhaiskasvatuksessa oli yhteensä 1536 lasta (4/2023 1449), joista 1100 (4/2023 1095) kunnallisessa varhaiskasvatuksessa ja 323 (4/2023 354) yksityisessä varhaiskasvatuksessa. Avoin varhaiskasvatus osuus kaikista varhaiskasvatuksessa olevista lapsista oli 113 lasta. Avoimen varhaiskasvatuksen käyttö on kasvanut tarkastelujakson aikana vuoteen 2023 verrattuna.

Kirkonkylän uusi päiväkotitoimitus otettiin käyttöön tammikuun alussa suunnitelmanmukaisessa aikataulussa. Kirkonkylän päiväkotitoimitus siirtyi Kirkonkylän esikoulupäiväkodin ja tilaelementtipäiväkodin toimintaan Kirkonkylän päiväkodin toimintaan. Lisäksi päiväkotitoimitukseen avattiin kaksi uutta päiväkotiryhmää vastaamaan vuoden 2024 alun kunnallisten varhaiskasvatuspaikkojen kysyntään. Maaliskuussa valmistui kotihoidon tuen kuntalisan (Kempele-lisä) kokeilun vaikuttavuutta arvioiva selvitys. Selvitys laadittiin yhteistyössä Lempäälän kunnan kanssa ja sen toteutti FCG. Selvityksen perusteella kokeilulle asetetut varhaiskasvatuksen kysyntää vähentävät tavoitteet eivät toteutuneet. Kokeilu koettiin myönteisenä niiden perheiden keskuudessa, jotka käyttivät kuntalisiä syksyn 2023 aikana. Valtuusto päätti huhtikuussa, ettei Kempele-lisä kokeilua jatketa enää elokuusta 2024 eteenpäin. Tarkastelujakson aikana yksityinen päiväkotiketju Pilke ilmoitti käynnistävänsä muutosneuvottelut. Muutosneuvottelujen piirissä oli Kempeleen Pilke ICEC päiväkodin lisäksi kuusi päiväkotia muista kunnista. Muutosneuvottelut päättyivät huhtikuun lopulla ja Pilke ICEC ilmoitti lopettavansa päiväkodin toiminnan heinäkuun 2024 loppuun mennessä.



Tarkastelujakson aikana käynnistettiin varhaiskasvatuksen rekrytoinnit elokuussa täytettäviin tehtäviin. Haettavana oli yhteensä 23 vakinaista työntekijää, joista 17 tehtävää kosketti varhaiskasvatuksen opettajia, 3 varhaiskasvatuksen erityisopettajia, 2 varhaiskasvatuksen lastenhoitajia ja 1 kiertäviä varahenkilöä. Varhaiskasvatuksen opettajien tehtävistä täyttämättä jäi 8 vakinaista tehtävää. Varhaiskasvatuksen opettajien saatavuus ja hakijoiden määrä on edelleen heikentynyt. Varhaiskasvatuksen opettajien saatavuuteen tulee jatkossa kiinnittää erityistä huomiota. Muiden varhaiskasvatuksen ammattiryhmien vakinaiset tehtävät saatiin täytettyä suunnitellusti ja paikkoihin oli päteviä hakijoita. Tarkastelujaksolla varhaiskasvatuksessa on toteutettu monipuolisesti kehittämistyötä muun muassa päivitetty paikallista varhaiskasvatussuunnitelmaa ja kiusaamisen ehkäisy-suunnitelmaa. Lisäksi erityisvarhaiskasvatuksen osalta on työstetty varhaiskasvatuksen tuen järjestämisen käsikirjaa, joka kokoaa yhteen asiakirjaan varhaiskasvatuksen tuen järjestämisen periaatteita ja toimintamalleja sekä yhteistyömuotoja opetuspalveluiden ja hyvinvointialueen kanssa. VALSSI-varhaiskasvatuksen digitaalinen laadunarviointijärjestelmän käyttöönottoon liittyvää hanketta on viety eteenpäin suunnitellusti. Ensimmäinen VALSSI-arviointi henkilökunnalle toteutettiin helmikuussa. Lisäksi varhaiskasvatuksen lapsille ja huoltajille järjestettiin omat arviointikyselyt maaliskuun aikana. Avoimen varhaiskasvatuspalveluiden kehittämiseksi toteutettiin helmi-maaliskuun aikana kysely lapsiperheille. Kyselyssä oli mahdollista antaa palautetta nykyisistä avoimista varhaiskasvatuspalveluista sekä antaa kehittämissuhteita toimintaan. Kyselyyn vastanneet olivat erittäin tyytyväisiä avoimien varhaiskasvatuspalveluiden nykyisiin palveluihin, vanhemmuuden tuen toimintamalleihin, toiminnan maksuttomuuteen ja toiminnassa tarjottaviin maksuttomiin aterioihin.



## 6.3 Sivistys- ja vapaa-aikapalvelut

| Tuloslaskelma 1000 € /<br>Ulkoiset ja sisäiset | TP<br>2023      | TOT<br>4/2023   | TA<br>2024      | MTA<br>2024     | TOT<br>4/2024   | Käyttö<br>%   | Käyttö<br>€ | Muutos<br>%   | Muutos<br>€  |
|--|-----------------|-----------------|-----------------|-----------------|-----------------|---------------|-------------|---------------|--------------|
| <b>Toimintatuotot</b>                          | <b>2 438</b>    | <b>729</b>      | <b>2 425</b>    | <b>2 425</b>    | <b>884</b>      | <b>36,5 %</b> | <b>76</b>   | <b>21,2 %</b> | <b>155</b>   |
| Myyntituotot                                   | 1 332           | 314             | 1 328           | 1 328           | 401             | 30,2 %        | - 42        | 27,9 %        | 88           |
| Maksutuotot                                    | 424             | 129             | 378             | 378             | 158             | 41,8 %        | 32          | 22,6 %        | 29           |
| Tuet ja avustukset                             | 558             | 244             | 492             | 492             | 204             | 41,6 %        | 40          | -16,3 %       | - 40         |
| Muut toimintatuotot                            | 124             | 42              | 227             | 227             | 120             | 53,1 %        | 45          | 183,4 %       | 78           |
| <b>Toimintakulut</b>                           | <b>- 38 367</b> | <b>- 12 746</b> | <b>- 38 832</b> | <b>- 38 832</b> | <b>- 12 877</b> | <b>33,2 %</b> | <b>66</b>   | <b>1,0 %</b>  | <b>- 132</b> |
| Henkilöstökulut                                | - 23 819        | - 7 326         | - 23 879        | - 23 879        | - 7 828         | 32,8 %        | 132         | 6,9 %         | - 502        |
| Palvelujen ostot                               | - 6 688         | - 2 272         | - 7 150         | - 7 150         | - 2 483         | 34,7 %        | - 100       | 9,3 %         | - 211        |
| Aineet, tarvikkeet ja tavarat                  | - 963           | - 484           | - 1 080         | - 1 080         | - 311           | 28,8 %        | 49          | -35,8 %       | 173          |
| Avustukset                                     | - 3             | - 2             | - 4             | - 4             | - 1             | 18,4 %        | 1           | -53,6 %       | 1            |
| Muut toimintakulut                             | - 6 895         | - 2 662         | - 6 719         | - 6 719         | - 2 255         | 33,6 %        | - 15        | -15,3 %       | 407          |
| <b>Toimintakate</b>                            | <b>- 35 929</b> | <b>- 12 016</b> | <b>- 36 408</b> | <b>- 36 408</b> | <b>- 11 993</b> | <b>32,9 %</b> | <b>142</b>  | <b>-0,2 %</b> | <b>23</b>    |
| Rahoitustuotot ja -kulut                       |                 |                 |                 |                 |                 |               |             | -79,9 %       |              |
| Suunn. mukaiset poistot                        | - 502           | - 202           | - 713           | - 713           | - 181           | 25,4 %        | 57          | -10,4 %       | 21           |
| <b>Tilikauden tulos</b>                        | <b>- 36 431</b> | <b>- 12 218</b> | <b>- 37 120</b> | <b>- 37 120</b> | <b>- 12 174</b> | <b>32,8 %</b> | <b>199</b>  | <b>-0,4 %</b> | <b>44</b>    |

### 6.3.1 Opetus

| Tuloslaskelma 1000 € /<br>Ulkoiset ja sisäiset | TP<br>2023      | TOT<br>4/2023   | TA<br>2024      | MTA<br>2024     | TOT<br>4/2024   | Käyttö<br>%   | Käyttö<br>€ | Muutos<br>%   | Muutos<br>€ |
|--|-----------------|-----------------|-----------------|-----------------|-----------------|---------------|-------------|---------------|-------------|
| <b>Toimintatuotot</b>                          | <b>1 441</b>    | <b>337</b>      | <b>1 281</b>    | <b>1 281</b>    | <b>549</b>      | <b>42,9 %</b> | <b>123</b>  | <b>63,2 %</b> | <b>213</b>  |
| Toimintakulut                                  | - 34 510        | - 11 415        | - 34 868        | - 34 868        | - 11 478        | 32,9 %        | 145         | 0,6 %         | - 63        |
| <b>Toimintakate</b>                            | <b>- 33 070</b> | <b>- 11 078</b> | <b>- 33 588</b> | <b>- 33 588</b> | <b>- 10 928</b> | <b>32,5 %</b> | <b>267</b>  | <b>-1,4 %</b> | <b>150</b>  |
| Rahoitustuotot ja -kulut                       |                 |                 |                 |                 |                 |               |             | -79,9 %       |             |
| Suunn. mukaiset poistot                        | - 490           | - 198           | - 702           | - 702           | - 176           | 25,0 %        | 59          | -11,5 %       | 23          |
| <b>Tilikauden tulos</b>                        | <b>- 33 560</b> | <b>- 11 276</b> | <b>- 34 290</b> | <b>- 34 290</b> | <b>- 11 104</b> | <b>32,4 %</b> | <b>326</b>  | <b>-1,5 %</b> | <b>173</b>  |

#### Arvio toiminnallisten ja taloudellisten tavoitteiden toteutumisesta

Kempeleen kunnassa toimii 5 koulua. Kirkonkylän, Linnakankaan ja Ylikylän koulut ovat 1.-9.lk yhtenäiskouluja ja Santamäen sekä Ketolanperän koulut ovat 1.-4.lk kouluja. Perusopetuksen oppilaita on kunnassa noin 3 000 ja lukio-opiskelijoita n. 480.

Lukuvuoden 2023-2024 toimintaa on sävyttänyt koulutilojen uudisrakentaminen ja saneerausten suunnittelu sekä toteuttaminen. Lisäksi henkilöstön rekrytointi vaatii varsin paljon koulujen yhteistyötä ja koko sivistystoimen yhteisten toimintojen yhteen sovittaminen monipuolista suunnittelua. Näillä on ollut vaikutusta myös koulujen arkeen ja toimintojen järjestämiseen sekä henkilöstön ajankäyttöön. Lisäksi huolta aiheuttaa somekäyttäytyminen ja kiusaaminen. Kaiken kaikkiaan oppilaiden hyvinvoinnin kehittämisessä on paljon tehtävää.

Opetuksen johtoryhmä on kokoontunut säännöllisesti ja edistänyt opetuksen järjestämisen käytännönasioita sekä linjannut yhteisiä toimintaperiaatteita koulujen toiminnassa. Rehtorit ja apulaisrehtorit ovat olleet vahvasti mukana Hyvän kasvun ohjelman eri kehittämisryhmien toiminnassa. Lisäksi ryhmiin on osallistunut huomattava joukko opetushenkilöstön edustajia. Kehittämisryhmät ovat ratkoneet koko kuntaa koskevia opetuksen järjestämiseen liittyviä yhteisiä tapahtumia, linjauksia ja toimintatapoja.

Ketolanperän koulun uudisrakennuksen ja saneerauksen suunnittelu on edennyt aikataulussa, ja moduulin pohjatyöt ovat alkaneet huhtikuussa. Koulu piha-aluetta on rajattu ja tavoitteena olisi saada uudisrakennus käyttöön syyslukukauden alkaessa. Rakennustyöt haastavat kuitenkin koulun toimintaa tulevan lukuvuoden aikana erilaisine järjestelyineen. Koulun mukaan arjen toiminta kuitenkin ”rullaa hienosti” ja opetustyön



tavoitteet saavutetaan hyvin. Talousarvion toteutuminen on suunnitelman mukainen.

Kirkonkylän koulu pääsi aloittamaan kevätlukukauden 2024 uusissa upeissa tiloissa. Kirkonkylän koululla on opetuksen toiminnot edenneet tavoitteiden ja aikataulujen mukaisesti. Koulun arjen rakenteet ja käytänteet tukevat koulun toimintaa erinomaisesti. Kirkonkylän koululla jatketaan työtä yhteisöllisen toimintakulttuurin eteen koulun tunnuslauseen ”Yhdessä parempi” mukaisesti. Investointirahalla on tehty vielä tarpeelliseksi nähtyjä materiaali-, kaluste- ja tarvikkehankintoja ja talouden osalta Kirkonkylän koulu on budjetissa. Kirkonkylän koulun alueella ilkeävaltatapaukset ovat erittäin harmillisia ja vievät voimavaroja. Henkilökunta tekee mm. näissä asioissa vahvaa yhteistyötä muiden viranomaisten kanssa.

Linnakankaan koulun moduuli 2 on otettu käyttöön ja tilat riittävät toistaiseksi vastaamaan alueen oppilasmäärää. Koulun toiminnalliset ja taloudelliset tavoitteet ovat toteutuneet suunnitelman mukaisesti. Toimintaa haastaa osin alueelle sijoittuneet lastensuojeluyksiköt, joiden myötä tuen tarpeen järjestäminen kaikille yhdenvertaisesti kaikille oppilaille vaatii tarkkaa suunnittelua ja resurssien kohdentamista. Tulevan piha-alueen muutostöiden suunnitelma on laadittu yhteistyössä koulun oppilaskunnan hallituksen kanssa, ja se pyritään toteuttamaan kesän aikana.

Santamäen koululla toiminta on toteutunut alkuvuoden 2024 aikana koulun työsuunnitelman mukaisesti. Koululla on ollut alkuvuoden aikana melko paljon sairauspoissaoloja, tämä painottuu kustannusten nousuna palkkauskuluissa. Toiminta-alueittain opiskelevien oppilaiden opetuksen ja tuen järjestäminen aiheuttaa toisinaan erityisjärjestelyjä, mutta opetus järjestyy hyvin kunkin tavoitteiden mukaisesti ja oppilaiden tarvitsema tuki on voitu järjestää tarpeen mukaan.

Ylikylän koululla positiivista kiirettä on aiheuttanut liikuntasaliin ja käsityösiiven purkaminen sekä uusien tilojen rakentaminen. Sisäilmaongelman vuoksi joudutaan hävittämään huomattavan paljon oppimateriaaleja ja poistamaan kalusteita. Näillä on merkittävä vaikutus vuoden 2024 hankintamäärärahoihin. Lisäksi matkustus- ja kuljetuspalvelujen hintojen nousu haastaa tulojen toteutumista näiltä osin. Ylikylän koulun lukuvuoden tavoitteet, hyvinvoinnin, osallisuuden ja lukutaidon kehittäminen, ovat edenneet tavoitteiden mukaisesti. Käsityön valinnaisuuden oppilaat ovat tehneet yrittäjyyskasvatukseen liittyen kunnalle liikelahjoja, joita on jaettu Thaimaata myöten. Toimintaa on tarkoitus jatkaa ja mahdollisesti laajentaa myös muille kouluille. Ylikylän koulu sai yrittäjyyskasvatukseen kehittämiseen paikallisen yrittäjyöyhdistyksen n. 5000 euron apurahan. Lisäksi koululle on myönnetty n. 50 000 euron Erasmus+ -hankerahoitus, jonka käyttöä suunnitellaan tulevalle lukuvuodelle.

Kempeleen lukiossa opetuksen tavoitteet on saavutettu suunnitelmien mukaisesti. Lukion rakentamiseen liittyen on otettu ensimmäisiä askeleita ja toive suunnitelmien ja uusien tilojen järjestymisestä on näköpiirissä. Kempeleen lukiosta valmistuu keväällä 2024 tämänhetkisen tiedon mukaan 116 uutta ylioppilasta. Taloudellisesta näkökulmasta lukio toimii erittäin tehokkaasti ollen Suomen edullisimpia lukio-opetuksen järjestäjiä.

Kempeleen opetuspalvelut vastaavat tällä hetkellä hyvin oppilaiden tarpeeseen, vaikka oppilaskehitys on ollut varsin suurta jo vuosien ajan. Koulujen johto ja henkilöstö ovat sitoutuneet vahvasti työhönsä ja tekevät laadukasta työtä oppilaiden eteen. Koko opetustoimen henkilöstön panos kokonaisuuden onnistumiseen ja yhteiseen tehtävän hoitamiseen erittäin tärkeää ja arvokasta. Opetussuunnitelmaa uudistetaan Opetushallituksen tekemien muutosten mukaisesti 1.8.2024 alkaen, ja sen myötä B2 -kielessä (ruotsi) se näkyy lisätunteina 7-9 -luokilla tulevana lukuvuonna. Opetustoimessa kehitetään koko ajan myös koulujen oppilashallinto-ohjelmaa (Wilma) edelleen paremmaksi vastaamaan koulujen tarpeita.

Tämänhetkisen tilanteen mukaan Kempeleen opetustoimen talousarvion toteutuma on ennusteen mukainen.

### 6.3.2 Kempele Akatemia



| Tuloslaskelma 1000 € /<br>Ulkoiset ja sisäiset | TP<br>2023     | TOT<br>4/2023 | TA<br>2024     | MTA<br>2024    | TOT<br>4/2024  | Käyttö<br>%   | Käyttö<br>€  | Muutos<br>%   | Muutos<br>€  |
|--|----------------|---------------|----------------|----------------|----------------|---------------|--------------|---------------|--------------|
| Toimintatuotot                                 | 997            | 393           | 1 144          | 1 144          | 335            | 29,3 %        | - 47         | -14,7 %       | - 58         |
| Toimintakulut                                  | - 3 857        | - 1 331       | - 3 964        | - 3 964        | - 1 400        | 35,3 %        | - 78         | 5,2 %         | - 69         |
| <b>Toimintakate</b>                            | <b>- 2 860</b> | <b>- 938</b>  | <b>- 2 820</b> | <b>- 2 820</b> | <b>- 1 065</b> | <b>37,8 %</b> | <b>- 125</b> | <b>13,5 %</b> | <b>- 127</b> |
| Rahoitustuotot ja -kulut                       |                |               |                |                |                |               |              |               |              |
| Suunn. mukaiset poistot                        | - 11           | - 4           | - 11           | - 11           | - 6            | 52,3 %        | - 2          | 45,2 %        | - 2          |
| <b>Tilikauden tulos</b>                        | <b>- 2 871</b> | <b>- 942</b>  | <b>- 2 831</b> | <b>- 2 831</b> | <b>- 1 070</b> | <b>37,8 %</b> | <b>- 127</b> | <b>13,6 %</b> | <b>- 128</b> |

## Arvio toiminnallisten ja taloudellisten tavoitteiden toteutumisesta

### Kempele-akatemia

Kempele Akatemian palveluiden keskeisenä tavoitteena on hyvinvoinnin ja terveyden edistäminen eri ikäisten kuntalaisten keskuudessa. Palveluiden kehittämiseksi järjestettävä Kempeleen vapaa-ajan palveluiden kuntalaiskysely toteutettiin alkuvuoden aikana. Kyselyyn tuli aiempia kyselyjä enemmän, yli 500 vastausta. Vastausten perusteella Kempele Akatemian palveluita pidetään yleisesti laadukkaina ja monipuolisina. Kehittämistä toivottiin erityisesti Virkistysuimala Zimmarin olosuhteisiin. Myös nuorisotilatoimintaa kuntaan toivottaisiin lisää.

Kempele Akatemian vapaa-ajan palvelut on järjestänyt alkuvuoden aikana runsaasti kaikille avoimia maksuttomia tapahtumia, joista osallistujamääriltään merkittävimpinä mainittakoon SnowZtorm, Amazing Kempele, Kirkonkylätalon luistelukentän avajaiset, Kempeleen purettavan yläasteen jäähyväistilaisuus sekä Helena Petäistön luento pääkirjastolla. Erilaisten maksuttomien ja maksullisten tapahtumien järjestäminen on Kempele Akatemian perustehtävää ja siinä voidaan todeta onnistutun alkuvuoden aikana. Kempele Akatemian kesän ohjelma on julkaistu ja ryhmiin sekä retkille ilmoittautumiset ovat lähteneet hyvin liikkeelle. Erilaisia tapahtumia on määrä järjestää myös kesän aikana runsaasti huipentuen Hyvä Kasvaa Kempeleessä -viikonloppuun.

Nuorille suunnattu Kempeleen mopopaja, ”Kempeleen Mopoakatemia” aloitti toimintansa maaliskuun alussa. Toimintaan toivotaan nuorten aktiivisempaa osallistumista. Erilaisia ideoita osallistumismäärien nostamiseksi on mietitty.

### Nuorisopalvelut

Nuorisotilatoiminta Kempele Akatemian nuorisotilalla pyörii mukavasti. Lasten ja nuorten vuoroilla sekä yökahviloissa on hyvin osallistujia. Uutena nuorisotilana on avattu Kirkonkylätalon nuorisotila, Kirkkis. Lapset ovat löytäneet uuden tilan hyvin, nuorten osalta työtä tilan käytön aktivoimiseksi tehdään. Nuorisotyö on alkuvuoden aikana toteuttanut erilaisia tapahtumia omana toimintana, sekä yhteistyössä muiden vapaa-ajan palveluiden sekä opetuksen kanssa.

Nuorisovaltuusto on kokoontunut alkuvuoden aikana neljä kertaa. Lasten ja nuorten foorumit sekä pikkuparlamentin kokous järjestettiin maaliskuussa. Kevään yhteisenä teemana on käsitelty ilkkivaltaan sekä turvallisuuteen liittyviä teemoja mm. koulunuorisotyössä sekä lasten ja nuorten foorumeissa. Kiusaamisen vastainen -hankehakemus on kirjoitettu ja jätetty käsiteltäväksi Aviin. Lapsiystävällinen Kunta -työssä on viety eteenpäin viestintää, osallisuutta, kiusaamisen vastaista työtä sekä LAVA-työskentelyä.

Kouluissa tehtävä nuorisotyö on laajentunut. Koulunuorisotyötä tehdään viikoittain kaikilla Kempeleen kouluilla. Koulunuorisotyön kehittämiseksi tähtäävän hankkeen painopiste on etenkin 4-5lk. ja 6-7lk. nivelvaihtoyöskentelyn parissa. Koulunuorisotyössä on toteutettu ryhmätyksiä, luokkatuokioita 7-9. luokkalaisille sekä pienryhmiä. Hyvää yhteistyötä on tehty tukioppilaiden ja oppilaskunnanhallituksen





jäsenien kanssa.

Etsivässä nuorisotyössä on vakiinnutettu ryhmätoimintoja. Avoimet ryhmät, nuorten aikuisten Tsillauscafe, joka on erityisesti suunnattu koulutuksen ja työelämän ulkopuolella oleville sekä nuorille vanhemmille suunnattu perhebreikki ovat aloittaneet toimintansa. Etsivä nuorisotyö on jalkautunut säännöllisesti toisen asteen oppilaitoksiin. Etsivässä nuorisotyössä on ollut yksilöasiakkuudessa 72 henkilöä.

Lakeuden Sillat -hanke on käynnistynyt mukavasti. Kempeleen, Tyrnävän ja Limingan palvelupisteet on avattu. Palvelukattausta on rakennettu palvelupisteille sekä Kempeleessä työhönvalmennuksen mallia on kehitetty sekä asiakastyö on aloitettu. Hankkeessa on kouluttauduttu sekä järjestetty Taite, työnhakuvalmennus sekä ensimmäiset hygieniapassi-koulutukset. Kempeleessä palvelupisteestä on jaettu myös kausityösetelit. Asiakkaita hankkeessa Kempeleen palvelupisteessä on ollut vajaa 170.

### **Liikuntapalvelut**

Liikuntapalveluissa käynnistyi maaliskuussa Liikkuva Arki – liikuntaneuvonnan kehittämishanke. Hankkeessa kehitetään prosessinomaista liikuntaneuvontaa lapsiperheille ja ikäihmisille. Ikäihmisten osalta toiminta on lähtenyt erityisen hyvin liikkeelle. Liikuntapalvelut on toteuttamassa kuntalaisten liikunnan lisäämiseksi ns. liikuntadiplomeja peruskouluikäisille sekä ikäihmisille. Myös varhaiskasvatusikäisten diplomia uudistetaan.

Erityisliikunnan koordinaattori järjesti helmikuussa kolme eri soveltavaan liikuntaan liittyvää koulutusta / infoa varhaiskasvatuksen työntekijöille, koulujen ohjaajille sekä Ajax Sarkkirannan vastuvalmentajille. Koulutuksia jatketaan syksyllä perusopetuksen henkilöstölle. Soveltavan liikunnan ohjelma Kempeleen kuntaan on valmis.

Senioreiden liikuntaryhmät sekä yksilölliset kuntosaliohjaukset ovat toimineet normaalisti. Asiakkaita ohjautuu ikäihmisten ohjattuun liikuntaan terveyskeskuksen kautta ohjatusti sekä oma-aloitteisesti. Ikäihmisten liikunnanohjaaja suoritti Senioritanssi-ohjaajakurssin ja tarkoitus on käynnistää senioritanssitoiminta Kempele Akatemialla. Touko-kesäkuussa pidetään 4 kerran Senioritanssin tutustumistunnit.

Virkistysuimala oli alkuvuodesta suljettuna vuotavan katon kautta tulleen laajahkon vesivahingon vuoksi. Virkistysuimalan palvelupisteen työ on palautettu kunnan omaksi työksi. Alku on lähtenyt liikkeelle lupaavasti ja muutoksen vaikutuksena on odotettavissa säästöjä. Sijaisia uimavalvontaan on löytynyt riittävästi alkuvuoden haasteiden jälkeen. Virkistysuimalassa on säännöllisesti haasteita avainten sekä tilojen riittävyyden kanssa.

### **Kirjasto - ja kulttuuripalvelut**

Kulttuuritapahtumia on järjestetty kaikille ikäryhmille. Kevään aikana järjestettiin 6 tilaisuutta, teatteria ja konsertteja, joissa kävi kaikkiaan 1151 osallistujaa. Lasten ja aikuisten esityksiä on järjestetty kirjastolla 32 kpl ja niissä kävi 766 osallistujaa. Perinnetyötä on tehty aktiivisesti perinnetoimikunnan kanssa. Myös Veteraanijuhla järjestettiin yhteistyössä seurakunnan kanssa. Prosenttitaideperiaatteet on valmisteltu ja hyväksytty yhteisöllisyysvaliokunnan ohjauksessa. Kulttuuripalvelut ovat olleet aktiivisesti mukana myös Oulu2026 – hankkeessa. Tapahtumia on markkinoitu aktiivisesti eri viestintäkanavissa ja kunnan tapahtumakalenterissa.

Kirjastossa on jatkettu lukemisharrastuksen edistämistä ja kirjasto on markkinoinut aktiivisesti jo olemassa olevia ja uusia palveluja mm. e-aineistoja. Kirjastossa kävi kevään aikana yhteensä 50 502 asiakasta. Lainauksia oli 138393 kpl. Lainaus/ asukas on 21,51 lainaa. Yhteistyötä on tehty opetuksen ja varhaiskasvatuksen kanssa sekä muiden kirjastojen kanssa alue- ja maakuntatasolla. Kempeleen alakoululuokat kirjavinkattiin huhtikuun loppuun mennessä. Koululuokille järjestettiin kirjastossa





kirjastosuunnistuksia, joissa lapset harjoittelivat kirjaston käyttöä. Myös omatoimikirjastot ovat olleet aktiivisesti käytössä. Iltasatu- ja viikonloppusatutuokioita on järjestetty lapsiperheille. Lukulemmikit ovat vierailleet kerran kuukaudessa. Päiväkotivierailuita on tehty keväisen satuesityksen merkeissä.

Kotipalvelua on jatkettu yhteistyössä Kempele Lionsin kanssa. Kirjallisuuspiirit ja taidenäyttelyt ovat osa vakiintunutta toimintaa. Kirjastolla toimii kaksi kirjallisuuspiiriä. Kirjavinkkausta on tehty kaikille ikäryhmille. Perhelukudiplomia on markkinoitu perheille aktiivisesti ja päiväkotien käyttöön on hankittu uusi kiertävä taidekaappi. Seniorilukudiplomia on viety aktiivisesti eteenpäin. Kirjastotilan kehittämistä ja remonttia on suunniteltu aktiivisesti ja remontin ensimmäinen vaihe käynnistyi huhtikuun alussa.

### **Kempele-opisto**

Kempele-opiston lukuvuosi on tavallisen opetuksen osalta päättynyt, kesäkurssit jatkuvat juhannukseen saakka. Päättynyt lukuvuosi oli osallistuja- ja oppituntimäärissä mitattuna Kempele-opiston laajin. Myös erilaisia tapahtumia ja konsertteja järjestettiin laajasti. Palautekyselyt ja kurssitoivekyselyt toimivat Kempele-opiston opetuksen suunnittelun lähtökohtana. Kyselyjen pohjalta tulevan lukuvuoden rakennus on parhaillaan käynnissä ja uusia kursseja on luvassa. Musiikin yksilöopetuksessa oppilaspaikkoja jonotetaan jopa vuosia. Kuluneen lukuvuoden selkeästi kysytyimpiä olivat keramiikkakurssit, joiden varasijoille kertyi kymmeniä asiakkaita. Uutena tuotteena Kempele-opistolla on otettu käyttöön lahjakortit.



## 6.4 Tekniset palvelut

| Tuloslaskelma 1000 € /<br>Ulkoiset ja sisäiset | TP<br>2023      | TOT<br>4/2023  | TA<br>2024      | MTA<br>2024     | TOT<br>4/2024  | Käyttö<br>%       | Käyttö<br>€  | Muutos<br>%    | Muutos<br>€ |
|--|-----------------|----------------|-----------------|-----------------|----------------|-------------------|--------------|----------------|-------------|
| <b>Toimintatuotot</b>                          | <b>17 527</b>   | <b>5 758</b>   | <b>15 625</b>   | <b>15 625</b>   | <b>6 020</b>   | <b>38,5 %</b>     | <b>812</b>   | <b>4,6 %</b>   | <b>263</b>  |
| Myyntituotot                                   | 296             | 119            | 279             | 279             | 144            | 51,8 %            | 51           | 21,0 %         | 25          |
| Maksutuotot                                    | 816             | 342            | 447             | 447             | 78             | 17,4 %            | - 71         | -77,3 %        | - 264       |
| Tuet ja avustukset                             |                 |                | 53              | 53              |                |                   | - 18         |                |             |
| Muut toimintatuotot                            | 16 415          | 5 296          | 14 846          | 14 846          | 5 798          | 39,1 %            | 849          | 9,5 %          | 502         |
| <b>Valmistus omaan käyttöön</b>                | <b>136</b>      | <b>36</b>      | <b>179</b>      | <b>179</b>      | <b>45</b>      | <b>25,0 %</b>     | <b>- 15</b>  | <b>24,8 %</b>  | <b>9</b>    |
| <b>Toimintakulut</b>                           | <b>- 15 407</b> | <b>- 4 578</b> | <b>- 15 854</b> | <b>- 15 854</b> | <b>- 4 494</b> | <b>28,3 %</b>     | <b>790</b>   | <b>-1,8 %</b>  | <b>84</b>   |
| Henkilöstökulut                                | - 3 195         | - 850          | - 3 443         | - 3 443         | - 918          | 26,7 %            | 229          | 8,0 %          | - 68        |
| Palvelujen ostot                               | - 3 670         | - 1 148        | - 4 605         | - 4 605         | - 1 498        | 32,5 %            | 37           | 30,5 %         | - 350       |
| Aineet, tarvikkeet ja tavarat                  | - 3 128         | - 1 205        | - 3 538         | - 3 538         | - 1 289        | 36,4 %            | - 109        | 7,0 %          | - 84        |
| Avustukset                                     | - 155           |                | - 95            | - 95            |                |                   | 32           |                |             |
| Muut toimintakulut                             | - 5 259         | - 1 375        | - 4 174         | - 4 174         | - 789          | 18,9 %            | 602          | -42,6 %        | 586         |
| <b>Toimintakate</b>                            | <b>2 257</b>    | <b>1 215</b>   | <b>- 51</b>     | <b>- 51</b>     | <b>1 571</b>   | <b>-3 088,9 %</b> | <b>1 587</b> | <b>29,2 %</b>  | <b>355</b>  |
| Rahoitustuotot ja -kulut                       |                 |                |                 |                 |                |                   |              |                |             |
| Suunn. mukaiset poistot                        | - 5 756         | - 1 969        | - 5 068         | - 5 068         | - 1 760        | 34,7 %            | - 70         | -10,6 %        | 209         |
| <b>Tilikauden tulos</b>                        | <b>- 3 499</b>  | <b>- 754</b>   | <b>- 5 119</b>  | <b>- 5 119</b>  | <b>- 189</b>   | <b>3,7 %</b>      | <b>1 517</b> | <b>-74,9 %</b> | <b>565</b>  |

### 6.4.1 Teknisten palveluiden hallinto

| Tuloslaskelma 1000 € /<br>Ulkoiset ja sisäiset | TP<br>2023   | TOT<br>4/2023 | TA<br>2024   | MTA<br>2024  | TOT<br>4/2024 | Käyttö<br>%   | Käyttö<br>€ | Muutos<br>%    | Muutos<br>€ |
|--|--------------|---------------|--------------|--------------|---------------|---------------|-------------|----------------|-------------|
| Toimintakulut                                  | - 360        | - 116         | - 417        | - 417        | - 92          | 22,1 %        | 47          | -20,5 %        | 24          |
| <b>Toimintakate</b>                            | <b>- 360</b> | <b>- 116</b>  | <b>- 417</b> | <b>- 417</b> | <b>- 92</b>   | <b>22,1 %</b> | <b>47</b>   | <b>-20,5 %</b> | <b>24</b>   |
| Rahoitustuotot ja -kulut                       |              |               |              |              |               |               |             |                |             |
| <b>Tilikauden tulos</b>                        | <b>- 360</b> | <b>- 116</b>  | <b>- 417</b> | <b>- 417</b> | <b>- 92</b>   | <b>22,1 %</b> | <b>47</b>   | <b>-20,5 %</b> | <b>24</b>   |

#### Arvio toiminnallisten ja taloudellisten tavoitteiden toteutumisesta

Teknisten palveluiden hallinnon toiminta on edennyt toiminnallisten ja taloudellisten tavoitteiden mukaisesti.

Kirkonkylätalon osalta työt ovat jatkuneet B-talon purkamisella ja sen jälkeen rakennetaan etupihan leikkialueet ja aitaukset suunnitelman mukaisesti valmiiksi. Lisäksi tehdään hiekkatekonurmikentän viimeistelytyötä, hiekkatekonurmipinnan asennusta ja koulun länsipuolella olevan toisen paikoitusalueen rakentamistyötä. Kirkonkylän koulun väistötilojen sekä Pirilän alueella olevien väistötilojen vuokrasopimukset päättyivät vuodenvaihteessa ja ne on purettu alkukevään aikana pois. Hovintien väistötilojen vuokrasopimus päättyi tammikuussa ja sen purkaminen on parhaillaan käynnissä. Kirkonkylän D-talon purkamissuunnittelu ja kilpailutus on tehty alkuvuoden aikana ja sen osalta purkaminen on myös parhaillaan työn alla. Ylikylän uutta liikuntasali-hanketta on viety eteenpäin ja sen osalta kilpailutus päättyi 15.5. Samaan aikaan on viety eteenpäin Ylikylän koulun 1968 rakennetun käsityösiiven purkamissuunnittelua ja uusien vastaavien tilojen suunnittelua. Ketolanperän moduulikoulun osalta urakoitsija on valittu ja työt on aloitettu aikataulun mukaisesti. Samaan aikaan suunnitellaan nykyisen koulun peruskorjausta, joka on tarkoitus toteuttaa vuoden 2025 aikana. Kempeletaloa on viety alkuvuodesta vahvasti eteenpäin ja hankesuunnittelu saatiin valmiiksi, jonka jälkeen aloitettiin urakkakilpailutus. Kempeletalon urakoitsija on nyt valittu ja rakentamistyöt on tarkoitus aloittaa syksyn aikana.



## 6.4.2 Kunnallistekniikka

| Tuloslaskelma 1000 € /<br>Ulkoiset ja sisäiset | TP<br>2023     | TOT<br>4/2023  | TA<br>2024     | MTA<br>2024    | TOT<br>4/2024  | Käyttö<br>%   | Käyttö<br>€ | Muutos<br>%  | Muutos<br>€  |
|--|----------------|----------------|----------------|----------------|----------------|---------------|-------------|--------------|--------------|
| Toimintatuotot                                 | 69             | 21             | 185            | 185            | 89             | 48,0 %        | 27          | 317,8 %      | 67           |
| Valmistus omaan käyttöön                       | 136            | 36             | 179            | 179            | 45             | 25,0 %        | - 15        | 24,8 %       | 9            |
| Toimintakulut                                  | - 3 988        | - 1 136        | - 4 366        | - 4 366        | - 1 242        | 28,4 %        | 213         | 9,3 %        | - 106        |
| <b>Toimintakate</b>                            | <b>- 3 782</b> | <b>- 1 079</b> | <b>- 4 003</b> | <b>- 4 003</b> | <b>- 1 109</b> | <b>27,7 %</b> | <b>226</b>  | <b>2,8 %</b> | <b>- 30</b>  |
| Suunn. mukaiset<br>poistot                     | - 2 264        | - 759          | - 2 449        | - 2 449        | - 883          | 36,1 %        | - 67        | 16,3 %       | - 124        |
| <b>Tilikauden tulos</b>                        | <b>- 6 046</b> | <b>- 1 838</b> | <b>- 6 452</b> | <b>- 6 452</b> | <b>- 1 992</b> | <b>30,9 %</b> | <b>159</b>  | <b>8,4 %</b> | <b>- 154</b> |

### Arvio toiminnallisten ja taloudellisten tavoitteiden toteutumisesta

Kunnallistekniikan toiminta on edennyt pääosin toiminnallisten ja taloudellisten tavoitteiden mukaisesti.

Liikenneväylien osalta runsasluminen talvi näkyy etupainotteisesti kunnossapidon kustannuksissa. Lisäksi höyrypannun rikkoutuminen aiheutti lisäkustannuksia kevään tulvantorjunnassa, koska sulatustyöt jouduttiin tilaamaan urakoitsijalta.

Liikunta-alueiden kunnossapidossa toiminta ollut tavoitteiden mukaista. Pitkään jatkunut talvi mahdollisti pitkän hiihto- ja luistelukauden, joka vaikutti myös alkuvuoden ylläpitokustannuksiin. Talven aikana tulleet koneiden rikkoutumiset ja korjaukset lisäsivät kaluston kunnossapitokustannuksia.

Puistojen ja yleisten alueiden sekä metsätilojen toiminta on ollut toiminnallisten ja tavoitteiden mukaista. Talven runsaiden lumisateiden vuoksi leikkipuistojen talvikunnossapidossa käytettiin normaalia enemmän työtunteja.

## 6.4.3 Tilapalvelut

| Tuloslaskelma 1000 € /<br>Ulkoiset ja sisäiset | TP<br>2023   | TOT<br>4/2023 | TA<br>2024   | MTA<br>2024  | TOT<br>4/2024 | Käyttö<br>%    | Käyttö<br>€ | Muutos<br>%    | Muutos<br>€  |
|--|--------------|---------------|--------------|--------------|---------------|----------------|-------------|----------------|--------------|
| Toimintatuotot                                 | 12 768       | 4 669         | 12 325       | 12 325       | 4 093         | 33,2 %         | - 16        | -12,3 %        | - 576        |
| Toimintakulut                                  | - 9 771      | - 2 897       | - 9 528      | - 9 528      | - 2 760       | 29,0 %         | 415         | -4,7 %         | 137          |
| <b>Toimintakate</b>                            | <b>2 998</b> | <b>1 771</b>  | <b>2 798</b> | <b>2 798</b> | <b>1 332</b>  | <b>47,6 %</b>  | <b>400</b>  | <b>-24,8 %</b> | <b>- 439</b> |
| Rahoitustuotot ja -kulut                       |              |               |              |              |               |                |             |                |              |
| Suunn. mukaiset<br>poistot                     | - 3 487      | - 1 208       | - 2 619      | - 2 619      | - 876         | 33,5 %         | - 3         | -27,5 %        | 332          |
| <b>Tilikauden tulos</b>                        | <b>- 489</b> | <b>564</b>    | <b>179</b>   | <b>179</b>   | <b>456</b>    | <b>254,9 %</b> | <b>397</b>  | <b>-19,0 %</b> | <b>- 107</b> |

### Arvio toiminnallisten ja taloudellisten tavoitteiden toteutumisesta

Tilapalvelujen toiminta on edennyt pääosin toiminnallisten ja taloudellisten tavoitteiden mukaisesti. Toiminnallisissa tavoitteissa korostuvat digitaalisten ratkaisujen hyödyntäminen ja siinä osa-alueessa erityisesti kameravalvonnan ohjeistuksen laatiminen. Lisäksi viestintää kehitetään ja erityisesti vaihtoehtoisia tiedottamisen kanavia selvitetään.

Huoltoon ja kunnossapitoon liittyvät jo alkuvuodesta tehdyt ostot kuten auraus- ja hiekanpoistopalvelut sekä toteutetut rakennusten kuntotutkimukset näyttäytyvät alkuvuonna runsaina palvelujen ostoina. Myös talven energiakustannukset nostavat aineiden, tarvikkeiden ja tavaroiden ostoja. Em. kulujen odotetaan tasoittuvan vuoden loppuun mennessä. Kaiken kaikkiaan Tilapalveluiden talous pysyttelee talousarvion puitteissa.



## 6.4.4 Maa ja mittaus

| Tuloslaskelma 1000 € /<br>Ulkoiset ja sisäiset | TP<br>2023   | TOT<br>4/2023 | TA<br>2024   | MTA<br>2024  | TOT<br>4/2024 | Käyttö<br>%   | Käyttö<br>€ | Muutos<br>%    | Muutos<br>€  |
|--|--------------|---------------|--------------|--------------|---------------|---------------|-------------|----------------|--------------|
| Toimintatuotot                                 | 4 306        | 758           | 2 725        | 2 725        | 1 789         | 65,7 %        | 881         | 136,0 %        | 1 031        |
| Toimintakulut                                  | - 469        | - 147         | - 576        | - 576        | - 145         | 25,2 %        | 46          | -1,1 %         | 2            |
| <b>Toimintakate</b>                            | <b>3 837</b> | <b>611</b>    | <b>2 149</b> | <b>2 149</b> | <b>1 644</b>  | <b>76,5 %</b> | <b>927</b>  | <b>169,0 %</b> | <b>1 033</b> |
| Rahoitustuotot ja -kulut                       |              |               |              |              |               |               |             |                |              |
| Suunn. mukaiset poistot                        | - 6          | - 2           | - 1          | - 1          |               | 77,0 %        |             | -75,4 %        | 1            |
| <b>Tilikauden tulos</b>                        | <b>3 832</b> | <b>609</b>    | <b>2 149</b> | <b>2 149</b> | <b>1 644</b>  | <b>76,5 %</b> | <b>927</b>  | <b>169,8 %</b> | <b>1 034</b> |

### Arvio toiminnallisten ja taloudellisten tavoitteiden toteutumisesta

Maa- ja mittauksen toiminta on edennyt pääosin toiminnallisten ja taloudellisten tavoitteiden mukaisesti. Syksyn tonttijakelun pientalotonteista kaksi peruttiin ja ne olivat uudelleen haettavana kevään lisähaussa tarjousten perusteella. Alkuvuoden aikana on tehty kaupat syksyllä varatuista tonteista ja lisähaun tontit on varattu. Viistoilma- ja ortokuvaus on kilpailutettu talven aikana ja tilaus on tehty. Kuvaus tehdään toukokuun aikana, joten kuvauksen ja tuotteiden kuluja ei näy vielä toteutuneena.

## 6.4.5 Kaavoitus

| Tuloslaskelma 1000 € /<br>Ulkoiset ja sisäiset | TP<br>2023   | TOT<br>4/2023 | TA<br>2024   | MTA<br>2024  | TOT<br>4/2024 | Käyttö<br>%   | Käyttö<br>€ | Muutos<br>%     | Muutos<br>€  |
|--|--------------|---------------|--------------|--------------|---------------|---------------|-------------|-----------------|--------------|
| Toimintatuotot                                 | 83           | 215           | 30           | 30           | 3             | 9,2 %         | - 7         | -98,7 %         | - 212        |
| Toimintakulut                                  | - 419        | - 156         | - 500        | - 500        | - 110         | 22,1 %        | 56          | -29,2 %         | 46           |
| <b>Toimintakate</b>                            | <b>- 336</b> | <b>59</b>     | <b>- 470</b> | <b>- 470</b> | <b>- 108</b>  | <b>22,9 %</b> | <b>49</b>   | <b>-283,6 %</b> | <b>- 166</b> |
| Rahoitustuotot ja -kulut                       |              |               |              |              |               |               |             |                 |              |
| <b>Tilikauden tulos</b>                        | <b>- 336</b> | <b>59</b>     | <b>- 470</b> | <b>- 470</b> | <b>- 108</b>  | <b>22,9 %</b> | <b>49</b>   | <b>-283,7 %</b> | <b>- 166</b> |

### Arvio toiminnallisten ja taloudellisten tavoitteiden toteutumisesta

Kaavoitus on edennyt pääosin toiminnallisten ja taloudellisten tavoitteidensa mukaisesti.

Uuden tietojärjestelmän käyttöönotto on vaatinut aikaa ja resursseja kaavoitukselta. Kempeleen aseman ympäristön kehittämissuunnitelma valmistui maaliskuussa. Aktiivisessa vaiheessa olevista kaavoista Eteläisen alueen osayleiskaavaa on valmisteltu konsultin kanssa ehdotusvaiheen kuulemista varten ja omana työnä laadittua Ollakan kaavamuutosta hyväksyntäkäsittelyyn. Liminka-Oulu kaksoisraiteen ratasuunnitteluun liittyvä uusi kaavahanke rautatien varressa käynnistettiin tammikuussa. Myös muita kaavoja on edistetty resurssien puitteissa Hakamaa-Kuivalanperä työpaikka-alueella, Metsärinteen laajennuksen alueella sekä konsulttityönä Vihiluodon hotellin korttelissa. Lisäksi kaavoitus on valmistellut Maankäytön toteutusohjelman 2024-2029 päivitystä hyväksyntäkäsittelyjä varten. Paituri-Savikorpi-asuinalueen ja Komeetantien ympäristön työpaikka-alueen kaavoituksen valmistelua on aloitettu luontoselvityksillä.

Palvelujen ostoista merkittävimpiä asiantuntijapalvelujen kulut ovat tarkastelujaksolla koostuneet yleiskaavasunnittelun ja selvitysten kustannuksista.



## 6.4.6 Rakennusvalvonta

| Tuloslaskelma 1000 € /<br>Ulkoiset ja sisäiset | TP<br>2023   | TOT<br>4/2023 | TA<br>2024   | MTA<br>2024  | TOT<br>4/2024 | Käyttö<br>%   | Käyttö<br>€ | Muutos<br>%    | Muutos<br>€ |
|--|--------------|---------------|--------------|--------------|---------------|---------------|-------------|----------------|-------------|
| Toimintatuotot                                 | 300          | 95            | 360          | 360          | 47            | 13,0 %        | - 73        | -51,0 %        | - 49        |
| Toimintakulut                                  | - 400        | - 126         | - 467        | - 467        | - 144         | 30,8 %        | 12          | 14,0 %         | - 18        |
| <b>Toimintakate</b>                            | <b>- 100</b> | <b>- 31</b>   | <b>- 107</b> | <b>- 107</b> | <b>- 97</b>   | <b>90,9 %</b> | <b>- 62</b> | <b>211,8 %</b> | <b>- 66</b> |
| Rahoitustuotot ja -kulut                       |              |               |              |              |               |               |             |                |             |
| <b>Tilikauden tulos</b>                        | <b>- 100</b> | <b>- 31</b>   | <b>- 107</b> | <b>- 107</b> | <b>- 97</b>   | <b>90,9 %</b> | <b>- 62</b> | <b>211,8 %</b> | <b>- 66</b> |

### Arvio toiminnallisten ja taloudellisten tavoitteiden toteutumisesta

Rakennusvalvonnan toiminta on edennyt pääosin toiminnallisten ja taloudellisten tavoitteiden mukaisesti. Rakennusalan suhdannenäkymät ovat alkuvuonna jatkuneet synkkinä, mutta asuinrakentaminen on jo hieman vilkastunut alkuvuodesta. Toimintatuotot ovat jääneet huomattavasti ennustetuista. Toimintamenot ovat pysyneet suunnitelluissa.

Rakennusvalvonnan käyttöön otettiin maaliskuussa uusi paikkatieto- ja kuntarekisteriohjelma Tiera City. Ohjelman käyttöönotto ei ole sujunut aivan ongelmitta, mikä on hieman hidastanut lupakäsittelyä. Uuteen rakentamislakiin on tulossa ns. korjaussarja, jonka vuoksi Kuntaliitolta on tullut ohje lykätä uuden rakennusjärjestyksen laatimista. Korjaussarjalla on vaikutusta myös hallintosäätöön ja rakennusvalvonnan taksojen laadintaan. Rakennusvalvonta seuraa korjaussarjan valmistumista ja reagoi siihen tarpeen mukaan.



## 7 INVESTOINTIOSA

### INVESTOINNIT YHTEENSÄ

|                       | TA2024   | TAM2024 | MTA2024  | TOT 4/2024 | Poikkeama |
|-----------------------|----------|---------|----------|------------|-----------|
| <b>Investointiosa</b> |          |         |          |            |           |
| Menot                 | - 22 725 | - 660   | - 23 385 | - 2 592    | 20 793    |
| Tulot                 | 2 300    | 0       | 2 300    | 1629       | - 671     |
| Rahoitusosuudet       | 563      | 0       | 563      | 0          | - 563     |
| Netto                 | - 19 862 | - 660   | - 20 522 | -963       | 19559     |

### INVESTOINNIT SITOVUUSTASOITTAIN

#### MAA- JA VESIALUEET

|                           | TA2024 | TAM2024 | MTA2024 | TOT 4/2024 | Poikkeama |
|---------------------------|--------|---------|---------|------------|-----------|
| <b>MAA- JA VESIALUEET</b> |        |         |         |            |           |
| Menot                     | - 750  | 0       | - 750   | - 135      | 615       |
| Tulot                     | 2 300  | 0       | 2 300   | 100        | - 2 200   |
| Netto                     | 1 550  | 0       | 1 550   | - 35       | - 1 585   |

### RAKENNUKSET

#### Uudisrakentaminen

|  | TA2024  | TAM2024 | MTA2024 | TOT 4/2024 | Poikkeama |
|--|---------|---------|---------|------------|-----------|
| <b>Uudisrakentaminen</b>                                     |         |         |         |            |           |
| <b>Linnakankaan koulun ruokala/keittiö muutostyöt</b>        |         |         |         |            |           |
| Menot  |         |         |         | - 3        | - 3       |
| Netto  |         |         |         | - 3        | - 3       |
| <b>Linnakankaan koulun moduulikoulu 2</b>                    |         |         |         |            |           |
| Menot  | - 400   |         | - 400   | - 956      | - 556     |
| Netto  | - 400   |         | - 400   | - 956      | - 556     |
| <b>Ylikylän koulun liikuntasali</b>                          |         |         |         |            |           |
| Menot  | - 4 500 |         | - 4 500 | - 19       | 4 481     |
| Tulot  | 350     |         | 350     |            | - 350     |
| Netto  | - 4 150 |         | - 4 150 | - 19       | 4 131     |
| <b>Ketolanperän moduulikoulu ja saneeraus</b>                |         |         |         |            |           |
| Menot  | - 2 700 | - 360   | - 3 060 | - 331      | 2 729     |
| Netto  | - 2 700 | - 360   | - 3 060 | - 331      | 2 729     |
| <b>Kirkonkylän koulun tekonurmikenttä</b>                    |         |         |         |            |           |
| Menot  | - 253   |         | - 253   | - 32       | 221       |
| Netto  | - 253   |         | - 253   | - 32       | 221       |
| <b>Kempeletalo</b>   |         |         |         |            |           |
| Menot  | - 3 500 |         | - 3 500 | - 80       | 3 420     |
| Netto  | - 3 500 |         | - 3 500 | - 80       | 3 420     |
| <b>Linnakankaan koulun parkkialue</b>                        |         |         |         |            |           |
| Menot  | - 18    |         | - 18    |            | 18        |
| Netto  | - 18    |         | - 18    |            | 18        |
| <b>Linnakankaan koulun piha-alueen muutostyöt</b>            |         |         |         |            |           |
| Menot  | - 450   |         | - 450   | - 19       | 431       |
| Netto  | - 450   |         | - 450   | - 19       | 431       |
| <b>Ylikylän koulun vanhan osan korvaaminen</b>               |         |         |         |            |           |
| Menot  | - 600   |         | - 600   | - 33       | 567       |
| Netto  | - 600   |         | - 600   | - 33       | 567       |
| <b>Zimmarin suunnittelu</b>                                  |         |         |         |            |           |
| Menot  | - 30    |         | - 30    | - 3        | 27        |
| Netto  | - 30    |         | - 30    | - 3        | 27        |
| <b>Lukion suunnittelu</b>                                    |         |         |         |            |           |
| Menot  | - 30    |         | - 30    |            | 30        |
| Netto  | - 30    |         | - 30    |            | 30        |
| <b>Kirkonkylän liikuntasalin aula</b>                        |         |         |         |            |           |
| Menot  |         | - 300   | - 300   | - 7        | 293       |
| Netto  |         | - 300   | - 300   | - 7        | 293       |
| <b>Kirkonkylän koulun alueen suunnittelu ja rakentaminen</b> |         |         |         |            |           |



|       |  |  |  |     |     |
|-------|--|--|--|-----|-----|
| Menot |  |  |  | - 4 | - 4 |
| Netto |  |  |  | - 4 | - 4 |

### Korjausrakentaminen

| Korjausrakentaminen                                     | TA2024 | TAM2024 | MTA2024 | TOT 4/2024 | Poikkeama |
|---|--------|---------|---------|------------|-----------|
| <b>Pirilän säilytettävien rakennusten kunnostaminen</b> |        |         |         |            |           |
| Menot   | - 40   | 0       | - 40    | 0          | 40        |
| Tulot   | 0      | 0       | 0       | 0          | 0         |
| Netto   | - 40   | 0       | - 40    | 0          | 40        |
| <b>Kempelehallin joustokaukalo</b>                      |        |         |         |            |           |
| Menot   | - 150  | 0       | - 150   | 0          | 150       |
| Tulot   | 0      | 0       | 0       | 0          | 0         |
| Netto   | - 150  | 0       | - 150   | 0          | 150       |
| <b>PTS-Investoinnit</b>                                 |        |         |         |            |           |
| Menot   | - 440  | 0       | - 440   | - 103      | 337       |
| Tulot   | 0      | 0       | 0       | 0          | 0         |
| Netto   | - 440  | 0       | - 440   | - 103      | 337       |
| <b>Kiinteistöjen kehittäminen</b>                       |        |         |         |            |           |
| Menot   | - 100  | 0       | - 100   | - 3        | 97        |
| Tulot   | 0      | 0       | 0       | 0          | 0         |
| Netto   | - 100  | 0       | - 100   | - 3        | 97        |
| <b>Ylikylän päiväkodin pihan muutostyöt</b>             |        |         |         |            |           |
| Menot   | - 40   | 0       | - 40    | 0          | 40        |
| Tulot   | 0      | 0       | 0       | 0          | 0         |
| Netto   | - 40   | 0       | - 40    | 0          | 40        |

| Rakennukset yhteensä | TA2024   | TAM2024 | MTA2024  | TOT 4/2024 | Poikkeama |
|----------------------|----------|---------|----------|------------|-----------|
| <b>RAKENNUKSET</b>   |          |         |          |            |           |
| Menot                | - 13 251 | - 660   | - 13 911 | - 1 594    | 12 317    |
| Tulot                | 350      | 0       | 350      | 0          | - 350     |
| Netto                | - 12 901 | - 660   | - 13 561 | - 1 594    | 11 967    |

### KUNNALLISTEKNIikka

|  | TA2024  | TAM2024 | MTA2024 | TOT 4/2024 | Poikkeama |
|--|---------|---------|---------|------------|-----------|
| <b>Kunnallistekniikan rakentaminen</b>             |         |         |         |            |           |
| Menot  | - 2 115 | 0       | - 2 115 | - 378      | 1 737     |
| Tulot  | 0       | 0       | 0       | 0          | 0         |
| Netto  | - 2 115 | 0       | - 2 115 | - 378      | 1 737     |
| <b>Katuverkon saneeraaminen</b>                    |         |         |         |            |           |
| Menot  | - 1 870 | 0       | - 1 870 | 0          | 1 870     |
| Tulot  | 0       | 0       | 0       | 0          | 0         |
| Netto  | - 1 870 | 0       | - 1 870 | 0          | 1 870     |
| <b>Liikenneturvallisuus ja kestävä liikkuminen</b> |         |         |         |            |           |
| Menot  | - 150   | 0       | - 150   | 0          | 150       |
| Tulot  | 0       | 0       | 0       | 0          | 0         |
| Netto  | - 150   | 0       | - 150   | 0          | 150       |
| <b>Urheilualueet</b>                               |         |         |         |            |           |
| Menot  | - 1 540 | 0       | - 1 540 | - 52       | 1 488     |
| Tulot  | 213     | 0       | 213     | 0          | - 213     |
| Netto  | - 1 327 | 0       | - 1 327 | - 52       | 1 275     |
| <b>Puistot ja leikkipaikat</b>                     |         |         |         |            |           |
| Menot  | - 261   | 0       | - 261   | - 27       | 234       |
| Tulot  | 0       | 0       | 0       | 0          | 0         |
| Netto  | - 261   | 0       | - 261   | - 27       | 234       |
| <b>Zeniitin matkailu- ja virkistysalue</b>         |         |         |         |            |           |
| Menot  | - 1 340 | 0       | - 1 340 | - 55       | 1 285     |
| Tulot  | 0       | 0       | 0       | 0          | 0         |
| Netto  | - 1 340 | 0       | - 1 340 | - 55       | 1 285     |

| Kunnallistekniikka yhteensä | TA2024 | TAM2024 | MTA2024 | TOT 4/2024 | Poikkeama |
|-----------------------------|--------|---------|---------|------------|-----------|
|-----------------------------|--------|---------|---------|------------|-----------|



| <b>KUNNALLISTEKNIikka</b> |         |   |         |       |       |
|---------------------------|---------|---|---------|-------|-------|
| Menot                     | - 7 276 | 0 | - 7 276 | - 511 | 6 765 |
| Tulot                     | 213     | 0 | 213     | 0     | - 213 |
| Netto                     | - 7 063 | 0 | - 7 063 | - 511 | 6 552 |

**MUUT PITKÄVAIKUTTEISET MENOT**

|   | TA2024 | TAM2024 | MTA2024 | TOT 4/2024 | Poikkeama |
|---|--------|---------|---------|------------|-----------|
| <b>Investoinnit</b>                                 |        |         |         |            |           |
| <b>Kempeleentien kehittäminen (MAL-sopimus 50%)</b> |        |         |         |            |           |
| Menot   | - 30   |         | - 30    |            | 30        |
| Tulot   |        |         |         |            |           |
| Netto   | - 30   |         | - 30    |            | 30        |
| <b>Kiinteän laajakaistan rakentaminen</b>           |        |         |         |            |           |
| Menot   | - 200  |         | - 200   |            | 200       |
| Tulot   |        |         |         |            |           |
| Netto   | - 200  |         | - 200   |            | 200       |

| Muut pitkävaikutteiset menot yhteensä | TA2024 | TAM2024 | MTA2024 | TOT 4/2024 | Poikkeama |
|---------------------------------------|--------|---------|---------|------------|-----------|
| <b>MUUT PITKÄVAIKUTTEISET MENOT</b>   |        |         |         |            |           |
| Menot                                 | - 230  | 0       | - 230   | 0          | 230       |
| Tulot                                 | 0      | 0       | 0       | 0          | 0         |
| Netto                                 | - 230  | 0       | - 230   | 0          | 230       |

**TIETOKONEOHJELMISTOT**

|                             | TA2024 | TAM2024 | MTA2024 | TOT 4/2024 | Poikkeama |
|-----------------------------|--------|---------|---------|------------|-----------|
| <b>TIETOKONEOHJELMISTOT</b> |        |         |         |            |           |
| Menot                       | - 280  | 0       | - 280   | - 158      | 122       |
| Tulot                       | 0      | 0       | 0       | 0          | 0         |
| Netto                       | - 280  | 0       | - 280   | - 158      | 122       |





## KONEET JA KALUSTO

|  | TA2024 | TAM2024 | MTA2024 | TOT 4/2024 | Poikkeama |
|--|--------|---------|---------|------------|-----------|
| <b>AV-laitteet ja ICT-investoinnit</b>                       |        |         |         |            |           |
| Menot  | - 210  | 0       | - 210   | 0          | 210       |
| Tulot  | 0      | 0       | 0       | 0          | 0         |
| Netto  | - 210  | 0       | - 210   | 0          | 210       |
| <b>Ketolanperän moduulikoulun ensikertainen kalustaminen</b> |        |         |         |            |           |
| Menot  | - 130  | 0       | - 130   | 0          | 130       |
| Tulot  | 0      | 0       | 0       | 0          | 0         |
| Netto  | - 130  | 0       | - 130   | 0          | 130       |
| <b>Kunnallistekniikan kalusto</b>                            |        |         |         |            |           |
| Menot  | - 243  | 0       | - 243   | - 63       | 180       |
| Tulot  | 0      | 0       | 0       | 0          | 0         |
| Netto  | - 243  | 0       | - 243   | - 63       | 180       |
| <b>Skeittiramppi sarkirantaan</b>                            |        |         |         |            |           |
| Menot  | - 20   | 0       | - 20    | 0          | 20        |
| Tulot  | 0      | 0       | 0       | 0          | 0         |
| Netto  | - 20   | 0       | - 20    | 0          | 20        |
| <b>Uuden mittalaitteen hankinta</b>                          |        |         |         |            |           |
| Menot  | - 50   | 0       | - 50    | 0          | 50        |
| Tulot  | 0      | 0       | 0       | 0          | 0         |
| Netto  | - 50   | 0       | - 50    | 0          | 50        |
| <b>Päiväkotien kalusteet</b>                                 |        |         |         |            |           |
| Menot  | - 55   | 0       | - 55    | 0          | 55        |
| Tulot  | 0      | 0       | 0       | 0          | 0         |
| Netto  | - 55   | 0       | - 55    | 0          | 55        |
| <b>Opetuksen kalustohankinnat</b>                            |        |         |         |            |           |
| Menot  | - 45   | 0       | - 45    | 0          | 45        |
| Tulot  | 0      | 0       | 0       | 0          | 0         |
| Netto  | - 45   | 0       | - 45    | 0          | 45        |
| <b>Kirjaston kalusteiden uusiminen</b>                       |        |         |         |            |           |
| Menot  | - 35   | 0       | - 35    | 0          | 35        |
| Tulot  | 0      | 0       | 0       | 0          | 0         |
| Netto  | - 35   | 0       | - 35    | 0          | 35        |
| <b>Kirkonkylätalon ensikertainen kalustaminen</b>            |        |         |         |            |           |
| Menot  | - 150  | 0       | - 150   | - 132      | 18        |
| Tulot  | 0      | 0       | 0       | 0          | 0         |
| Netto  | - 150  | 0       | - 150   | - 132      | 18        |
| <b>Koneet ja kalusto yhteensä</b>                            |        |         |         |            |           |
| <b>KONEET JA KALUSTO</b>                                     |        |         |         |            |           |
| Menot  | - 938  | 0       | - 938   | - 195      | 743       |
| Tulot  | 0      | 0       | 0       | 0          | 0         |
| Netto  | - 938  | 0       | - 938   | - 195      | 743       |



## MAA JA VESIALUEET

|                           | TA2024 | TAM2024 | MTA2024 | TOT 4/2024 | Poikkeama |
|---------------------------|--------|---------|---------|------------|-----------|
| <b>MAA- JA VESIALUEET</b> |        |         |         |            |           |
| Menot                     | - 750  | 0       | - 750   | - 135      | 615       |
| Tulot                     | 2 300  | 0       | 2 300   | 1629       | - 671     |
| Netto                     | 1 550  | 0       | 1 550   | 1494       | -56       |

Syksyn pientalotonttien haku sujui hyvin ja vain kahden tontin varaus peruttiin. Kaikki varatut tontit on luovutettu alkuvuoden aikana. Peruuntuneet tontit olivat tarjousten perusteella myynnissä toukokuun alussa ja molemmat tontit on varattu. Ammattirakentajien tonttien haku saatiin käyntiin toukokuussa. Luovutuksessa on tontit Tähkälästä ja Linnakankaalta, joiden lisäksi ryhmärakentamiseen yksityishenkilöille tontti Tähkälästä.

Yritystontteja ei ole luovutettu.

## RAKENNUKSET

### Uudisrakentaminen

|                    | TA2024  | TAM2024 | MTA2024 | TOT 4/2024 | Poikkeama |
|--------------------|---------|---------|---------|------------|-----------|
| <b>Kempeletalo</b> |         |         |         |            |           |
| Menot              | - 3 500 | 0       | - 3 500 | - 80       | 3 420     |
| Tulot              | 0       | 0       | 0       | 0          | 0         |
| Netto              | - 3 500 | 0       | - 3 500 | - 80       | 3 420     |

Valtuusto on tehnyt Kempeletalon osalta päätöksen kokouksessaan 9.10.2023 § 77, että Kempeletalo rakennetaan kunnan omaan taseeseen, ja hankkeen ensimmäisessä vaiheessa toteutetaan kunnan ja kuntakonsernin omat välttämättömät tilatarpeet (arvio n. 2000-2400k-m<sup>2</sup>). Rakennuksen jatkosuunnittelukaudelta pohjalta käynnistetään viipymättä ja siinä hyödynnetään aiemman valmistelutyön aikana kertynyt aineisto. Hanke on kilpailutettu ja rakennustyöt käynnistyvät syksyllä 2024.

|   | TA2024 | TAM2024 | MTA2024 | TOT 4/2024 | Poikkeama |
|---|--------|---------|---------|------------|-----------|
| <b>Linnakankaan koulun moduulikoulu 2</b> |        |         |         |            |           |
| Menot                                     | - 400  | 0       | - 400   | - 956      | - 556     |
| Tulot                                     | 0      | 0       | 0       | 0          | 0         |
| Netto                                     | - 400  | 0       | - 400   | - 956      | - 556     |

Linnakankaan koulun moduulirakennus on otettu käyttöön lokakuussa 2023. Joulukuussa 2023 valmistui kouluun liittyvä väestönsuojatila. Rakennuksen ympäristön siistiminen/viimeistely rakentamisen jäljiltä jatkui keväälle 2024. Vuodelle 2024 varattu määräraha on ylittynyt arvonlisävero-oikaisun vuoksi. Ylitykselle haetaan lisämääräraha kuluvalle vuodelle.

|   | TA2024 | TAM2024 | MTA2024 | TOT 4/2024 | Poikkeama |
|---|--------|---------|---------|------------|-----------|
| <b>Linnakankaan koulun piha-alueen muutostyöt</b> |        |         |         |            |           |
| Menot   | - 450  | 0       | - 450   | - 19       | 431       |
| Tulot   | 0      | 0       | 0       | 0          | 0         |
| Netto   | - 450  | 0       | - 450   | - 19       | 431       |

Linnakankaan koulun piha-alueita uudistetaan moduulikoulujen rakentamisen jälkeen. Moduulikoulun alle jääviä toimintoja siirretään piha-alueella uuteen paikkaan ja muutoinkin piha-alueita uudistetaan moottoriajoneuvoliikenteen siirtyessä Tahkoseläntien toiselle puolelle, uudelle parkkialueelle. Pihan työt käynnistyvät näillä näkymin aikataulussa kesäkuun alussa.



|  | TA2024 | TAM2024 | MTA2024 | TOT 4/2024 | Poikkeama |
|--|--------|---------|---------|------------|-----------|
| <b>Ylikylän koulun vanhan osan korvaaminen</b> |        |         |         |            |           |
| Menot  | - 600  | 0       | - 600   | - 33       | 567       |
| Tulot  | 0      | 0       | 0       | 0          | 0         |
| Netto  | - 600  | 0       | - 600   | - 33       | 567       |

Vuonna 1968 valmistuneen rakennuksen osan korvaaminen uusilla, lähes vastaavan kokoisilla tiloilla. Hankesuunnittelu on käynnissä. Toteutuksen suhteen ollaan aikataulussa.

|                                     | TA2024  | TAM2024 | MTA2024 | TOT 4/2024 | Poikkeama |
|-------------------------------------|---------|---------|---------|------------|-----------|
| <b>Ylikylän koulun liikuntasali</b> |         |         |         |            |           |
| Menot                               | - 4 500 | 0       | - 4 500 | - 19       | 4 481     |
| Tulot                               | 350     | 0       | 350     | 0          | - 350     |
| Netto                               | - 4 150 | 0       | - 4 150 | - 19       | 4 131     |

Vuonna 1968 rakennettu vanha koulusiipi puretaan ja samalle paikalle rakennetaan uusi liikuntasali ja koulun tarvitsemia tiloja. Liikuntasalin kilpailutus on käynnissä ja tarjousten jättöaika päättyy 15.5.2024.

|   | TA2024  | TAM2024 | MTA2024 | TOT 4/2024 | Poikkeama |
|---|---------|---------|---------|------------|-----------|
| <b>Ketolanperän moduulikoulu ja saneeraus</b> |         |         |         |            |           |
| Menot   | - 2 700 | - 360   | - 3 060 | - 331      | 2 729     |
| Tulot   | 0       | 0       | 0       | 0          | 0         |
| Netto   | - 2 700 | - 360   | - 3 060 | - 331      | 2 729     |

Kouluun toteutetaan laajennusosa moduuliratkaisulla 2024, joka yhdistetään olemassa olevaan kouluun yhdyskäytävällä. Samanaikaisesti suunnitellaan pääkoulun peruskorjaus. Peruskorjauksen toteuttamisen suunniteltu ajankohta on vuosi 2025. Työt etenevät moduulikoulun osalta suunnitellusti.

|  | TA2024 | TAM2024 | MTA2024 | TOT 4/2024 | Poikkeama |
|--|--------|---------|---------|------------|-----------|
| <b>Kirkonkylätalon hiekkatekonurmikenttä</b> |        |         |         |            |           |
| Menot  | - 253  | 0       | - 253   | - 32       | 221       |
| Tulot  | 0      | 0       | 0       | 0          | 0         |
| Netto  | - 253  | 0       | - 253   | - 32       | 221       |

Hiekkatekonurmikentän rakennustöiden viimeistely ja hiekkatekonurmipinnan asennus kevään/kesän 2024 aikana.

|                             | TA2024 | TAM2024 | MTA2024 | TOT 4/2024 | Poikkeama |
|-----------------------------|--------|---------|---------|------------|-----------|
| <b>Zimmarin suunnittelu</b> |        |         |         |            |           |
| Menot                       | - 30   | 0       | - 30    | - 3        | 27        |
| Tulot                       | 0      | 0       | 0       | 0          | 0         |
| Netto                       | - 30   | 0       | - 30    | - 3        | 27        |

Jatketaan Zimmarin tarkentavia kuntotutkimuksia ja valmistellaan vaihtoehtoja päätöksenteon tueksi vaihtoehtoista, joita ovat peruskorjaus, peruskorjaus ja -laajennus, tai uuden uimahallin rakentaminen.

|                           | TA2024 | TAM2024 | MTA2024 | TOT 4/2024 | Poikkeama |
|---------------------------|--------|---------|---------|------------|-----------|
| <b>Lukion suunnittelu</b> |        |         |         |            |           |
| Menot                     | - 30   | 0       | - 30    | 0          | 30        |
| Tulot                     | 0      | 0       | 0       | 0          | 0         |
| Netto                     | - 30   | 0       | - 30    | 0          | 30        |

Lukion tarveselvitys on aloitettu koulun informoinnilla ja ohjeistuksella.



|                                       | TA2024 | TAM2024 | MTA2024 | TOT 4/2024 | Poikkeama |
|---------------------------------------|--------|---------|---------|------------|-----------|
| <b>Linnakankaan koulun parkkialue</b> |        |         |         |            |           |
| Menot                                 | - 18   | 0       | - 18    | 0          | 18        |
| Tulot                                 | 0      | 0       | 0       | 0          | 0         |
| Netto                                 | - 18   | 0       | - 18    | 0          | 18        |

Linnakankaan parkkialueen viimeistelytyöt ja viimeinen maksuerä ajoittuu vuoden 2024 puolelle.

### Korjausrakentaminen

|   | TA2024 | TAM2024 | MTA2024 | TOT 4/2024 | Poikkeama |
|---|--------|---------|---------|------------|-----------|
| <b>Pirilän säilytettävien rakennusten kunnostaminen</b> |        |         |         |            |           |
| Menot   | - 40   | 0       | - 40    | 0          | 40        |
| Tulot   | 0      | 0       | 0       | 0          | 0         |
| Netto   | - 40   | 0       | - 40    | 0          | 40        |

Pirilän pihapiirissä olevien aittojen kunnostaminen alkaa ensimmäisen aitan kunnostustöillä.

|                                    | TA2024 | TAM2024 | MTA2024 | TOT 4/2024 | Poikkeama |
|------------------------------------|--------|---------|---------|------------|-----------|
| <b>Kempelehallin joustokaukalo</b> |        |         |         |            |           |
| Menot                              | - 150  | 0       | - 150   | 0          | 150       |
| Tulot                              | 0      | 0       | 0       | 0          | 0         |
| Netto                              | - 150  | 0       | - 150   | 0          | 150       |

Vanhan joustamattoman kaukalon uusiminen nykyaikaiseen joustokaukaloon aikataulutettu loppuvuodelle.

|                         | TA2024 | TAM2024 | MTA2024 | TOT 4/2024 | Poikkeama |
|-------------------------|--------|---------|---------|------------|-----------|
| <b>PTS-investoinnit</b> |        |         |         |            |           |
| Menot                   | - 440  | 0       | - 440   | - 103      | 337       |
| Tulot                   | 0      | 0       | 0       | 0          | 0         |
| Netto                   | - 440  | 0       | - 440   | - 103      | 337       |

PTS-investoinnit pitävät sisällään pitkän tähtäimen suunnitelmissa määritettyjä perusparannuksia, kiinteistöjärjestelmien kunnostuksia, palokatkojen rakentamista ja muuta korjausrakentamista. Alku vuonna on muodostunut kuluja mm. kirjaston peruskorjauksesta ja suunnittelusta sekä Rentolan päiväkodin pihan muutostöiden suunnittelusta.

|                                   | TA2024 | TAM2024 | MTA2024 | TOT 4/2024 | Poikkeama |
|-----------------------------------|--------|---------|---------|------------|-----------|
| <b>Kiinteistöjen kehittäminen</b> |        |         |         |            |           |
| Menot                             | - 100  | 0       | - 100   | - 3        | 97        |
| Tulot                             | 0      | 0       | 0       | 0          | 0         |
| Netto                             | - 100  | 0       | - 100   | - 3        | 97        |

Automaation päivittämisen kuluja on esiintynyt alkuvuonna. Loppuvuoteen mennessä em. kulut kasvavat.

|   | TA2024 | TAM2024 | MTA2024 | TOT 4/2024 | Poikkeama |
|---|--------|---------|---------|------------|-----------|
| <b>Ylikylän päiväkodin pihan muutostyöt</b> |        |         |         |            |           |
| Menot                                       | - 40   | 0       | - 40    | 0          | 40        |
| Tulot                                       | 0      | 0       | 0       | 0          | 0         |
| Netto                                       | - 40   | 0       | - 40    | 0          | 40        |

Vuodelta 2023 siirtyvä asfaltoinnin maksuerä. Asfaltointi toteutetaan kesällä 2024.



## KUNNALLISTEKNIikka

|  | TA2024  | TAM2024 | MTA2024 | TOT 4/2024 | Poikkeama |
|--|---------|---------|---------|------------|-----------|
| <b>Kunnallistekniikan rakentaminen</b> |         |         |         |            |           |
| Menot                                  | - 2 115 | 0       | - 2 115 | - 378      | 1 737     |
| Netto                                  | - 2 115 | 0       | - 2 115 | - 378      | 1 737     |

Määräraha sisältää mm. Metsärinteen Karhunlenkin katujen 2. vaiheen ja Linnakankaan (Otavainen) pohjoisen asuinalueen 2. vaiheen rakentamiset, liikenneväylien päällystys- ja vihertöitä sekä katusuunnittelua

|                                 | TA2024  | TAM2024 | MTA2024 | TOT 4/2024 | Poikkeama |
|---------------------------------|---------|---------|---------|------------|-----------|
| <b>Katuverkon saneeraaminen</b> |         |         |         |            |           |
| Menot                           | - 1 870 | 0       | - 1 870 | 0          | 1 870     |
| Tulot                           | 0       | 0       | 0       | 0          | 0         |
| Netto                           | - 1 870 | 0       | - 1 870 | 0          | 1 870     |

Asfalttipintaukset, katuvalaistuksen saneerausta sekä Sarkkirannan asuinalueen katujen saneerauksen 1. vaihe.

Sarkkirannan katusaneeraus vaihe 1 on kilpailutettu ja urakoitsija on valittu. Urakoitsijan tarjous alitti saneeraukseen varatun määrärahan. Sarkkirannan katusaneeraustyöt on alkaneet viikolla 18.

|  | TA2024 | TAM2024 | MTA2024 | TOT 4/2024 | Poikkeama |
|--|--------|---------|---------|------------|-----------|
| <b>Liikenneturvallisuus ja kestävä liikkuminen</b> |        |         |         |            |           |
| Menot  | - 150  | 0       | - 150   | 0          | 150       |
| Tulot  | 0      | 0       | 0       | 0          | 0         |
| Netto  | - 150  | 0       | - 150   | 0          | 150       |

- JKPP Metsärinne-Köykkyri: Hanke käynnistyy kesän aikana

|                      | TA2024  | TAM2024 | MTA2024 | TOT 4/2024 | Poikkeama |
|----------------------|---------|---------|---------|------------|-----------|
| <b>Urheilualueet</b> |         |         |         |            |           |
| Menot                | - 1 540 | 0       | - 1 540 | - 52       | 1 488     |
| Tulot                | 213     | 0       | 213     | 0          | - 213     |
| Netto                | - 1 327 | 0       | - 1 327 | - 52       | 1 275     |

Urheilualan investointimääräraha sisältää mm. Sarkkirannan urheilualueella liikennepuiston saneerauksen, jalkapallotekonurmikentän pinnan uusimisen sekä pesäpallokatsomon maavallin rakentamisen. Köykkyrissä rakennetaan kosteikko ja lumetusjärjestelmä, digitaalinen näyttö sekä retkeilyreitit varteen Mourinkijärvelle SOME-laavu.

Sarkkirannan tekonurmikentän saneeraus on kilpailutettu ja urakoitsija valittu. Tarjous ylitti hieman urakkaan varatun budjetin.

|                                | TA2024 | TAM2024 | MTA2024 | TOT 4/2024 | Poikkeama |
|--------------------------------|--------|---------|---------|------------|-----------|
| <b>Puistot ja leikkipaikat</b> |        |         |         |            |           |
| Menot                          | - 261  | 0       | - 261   | - 27       | 234       |
| Tulot                          | 0      | 0       | 0       | 0          | 0         |
| Netto                          | - 261  | 0       | - 261   | - 27       | 234       |

-Rentolan päiväkodin leikkipiha saneeraus: työt käynnistyneet ja valmistuvat toukokuun lopussa

-Linnakankaan päiväkodin leikkipiha saneeraus: työt käynnistyvät 3.6. Välineet kilpailutettu ja tilattu

-Uutelan leikkipuiston saneeraus: suunnitelmat valmistumassa



|  | TA2024  | TAM2024 | MTA2024 | TOT 4/2024 | Poikkeama |
|--|---------|---------|---------|------------|-----------|
| <b>Zeniitin matkailu- ja virkistysalue</b> |         |         |         |            |           |
| Menot                                      | - 1 340 | 0       | - 1 340 | - 55       | 1 285     |
| Tulot                                      | 0       | 0       | 0       | 0          | 0         |
| Netto                                      | - 1 340 | 0       | - 1 340 | - 55       | 1 285     |

Aurinkojärven kunnallistekniikan 1. vaiheen rakentaminen sekä louhosalueen viimeistelevät maansiirtotyöt.

Aurinkojärven kunnallistekniikan 1. vaiheen kilpailutus on tehty ja urakoitsija on valittu. Urakoitsijan tarjous alitti hieman urakkaan varatun määrärahan. Töiden aloitus on alustavasti sovittu viikolle 21.

## MUUT PITKÄVAIKUTTEISET MENOT

|   | TA2024 | TAM2024 | MTA2024 | TOT 4/2024 | Poikkeama |
|---|--------|---------|---------|------------|-----------|
| <b>Kempeleentien kehittäminen (MAL-sopimus 50%)</b> |        |         |         |            |           |
| Menot   | - 30   | 0       | - 30    | 0          | 30        |
| Tulot   | 0      | 0       | 0       | 0          | 0         |
| Netto   | - 30   | 0       | - 30    | 0          | 30        |

Kempeleentien kehittäminen 2. vaiheen suunnittelu. Tulevien MAL-hankkeiden neuvottelut käynnistyvät 2024 alkavan uuden MAL-kauden aikana, jolloin kuntien yhteishankkeet valtion kanssa päätetään.

|   | TA2024 | TAM2024 | MTA2024 | TOT 4/2024 | Poikkeama |
|---|--------|---------|---------|------------|-----------|
| <b>Kiinteän laajakaistan rakentaminen</b> |        |         |         |            |           |
| Menot                                     | - 200  | 0       | - 200   | 0          | 200       |
| Tulot                                     | 0      | 0       | 0       | 0          | 0         |
| Netto                                     | - 200  | 0       | - 200   | 0          | 200       |

Määrärahalla kunta osallistuu kiinteän laajakaistan rakentamiseen Juurussuon, Ketolanperän ja Rajakorven alueille valtuuston 9.10.2023 § 75 päätöksen mukaisesti.

## TIETOKONEOHJELMISTOT

|                             | TA2024 | TAM2024 | MTA2024 | TOT 4/2024 | Poikkeama |
|-----------------------------|--------|---------|---------|------------|-----------|
| <b>TIETOKONEOHJELMISTOT</b> |        |         |         |            |           |
| Menot                       | - 280  | 0       | - 280   | - 158      | 122       |
| Tulot                       | 0      | 0       | 0       | 0          | 0         |
| Netto                       | - 280  | 0       | - 280   | - 158      | 122       |

Tiera City -järjestelmän käyttöönottoprojekti on meneillään ja arvioitu päättyminen elokuussa 2024.

Sähköinen lomakepalvelu on otettu käyttöön kunnan toimintaan palveluväylän toteuttamiseksi.

Jatkokehitystä tehdään syksyllä. Sähköisen arkiston, verkkokaupan jatkokehitys ja Titania Sähköinen asiointi ovat aloittamatta.

## KONEET JA KALUSTO

|  | TA2024 | TAM2024 | MTA2024 | TOT 4/2024 | Poikkeama |
|--|--------|---------|---------|------------|-----------|
| <b>AV-laitteet ja ICT-investoinnit</b> |        |         |         |            |           |
| Menot                                  | - 210  | 0       | - 210   | 0          | 210       |
| Tulot                                  | 0      | 0       | 0       | 0          | 0         |
| Netto                                  | - 210  | 0       | - 210   | 0          | 210       |



Toimenpiteitä ei ole vielä aloitettu: Kempele-hallin äänentoistoa uusitaan/päivitetään. Tietoliikenneverkon kuituverkkoa rakennetaan kunnan kiinteistöihin. Kirkonkylän liikuntasalin äänentoisto uusitaan. AV-varalaitteita hankitaan opetusta varten. Linnakangastalon yleisäänentoistoa uusitaan. UPS laitteita huolletaan/päivitetään uudempiin (tk + koulut).

|  | TA2024 | TAM2024 | MTA2024 | TOT 4/2024 | Poikkeama |
|--|--------|---------|---------|------------|-----------|
| <b>Ketolanperän moduulikoulun ensikertainen kalustaminen</b> |        |         |         |            |           |
| Menot  | - 130  | 0       | - 130   | 0          | 130       |
| Tulot  | 0      | 0       | 0       | 0          | 0         |
| Netto  | - 130  | 0       | - 130   | 0          | 130       |

Määrärahalla hankitaan Ketolanperän moduulikoulun ensikertainen kalustus.

|                                   | TA2024 | TAM2024 | MTA2024 | TOT 4/2024 | Poikkeama |
|-----------------------------------|--------|---------|---------|------------|-----------|
| <b>Kunnallistekniikan kalusto</b> |        |         |         |            |           |
| Menot                             | - 243  | 0       | - 243   | - 63       | 180       |
| Tulot                             | 0      | 0       | 0       | 0          | 0         |
| Netto                             | - 243  | 0       | - 243   | - 63       | 180       |

Kaikista koneista on tehty hankintapäätös. Latukone toimitetaan ja laskutetaan loppuvuodesta 2024. Traktorin maanajokärri, traktorimönkijä ja sähköavusteinen tavarankuljetuspyörä on hankittu.

|                                   | TA2024 | TAM2024 | MTA2024 | TOT 4/2024 | Poikkeama |
|-----------------------------------|--------|---------|---------|------------|-----------|
| <b>Skeittiramppi sarkirantaan</b> |        |         |         |            |           |
| Menot                             | - 20   | 0       | - 20    | 0          | 20        |
| Tulot                             | 0      | 0       | 0       | 0          | 0         |
| Netto                             | - 20   | 0       | - 20    | 0          | 20        |

Sarkkirannan skeittiramppi.

|                                     | TA2024 | TAM2024 | MTA2024 | TOT 4/2024 | Poikkeama |
|-------------------------------------|--------|---------|---------|------------|-----------|
| <b>Uuden mittalaitteen hankinta</b> |        |         |         |            |           |
| Menot                               | - 50   | 0       | - 50    | 0          | 50        |
| Tulot                               | 0      | 0       | 0       | 0          | 0         |
| Netto                               | - 50   | 0       | - 50    | 0          | 50        |

Mittalaittekilpailutus on tehty ja laitteet tilattu. Laitteiden toimitus on kesäkuun alussa 2024 koulutuksineen.

|                              | TA2024 | TAM2024 | MTA2024 | TOT 4/2024 | Poikkeama |
|------------------------------|--------|---------|---------|------------|-----------|
| <b>Päiväkotien kalusteet</b> |        |         |         |            |           |
| Menot                        | - 55   | 0       | - 55    | 0          | 55        |
| Tulot                        | 0      | 0       | 0       | 0          | 0         |
| Netto                        | - 55   | 0       | - 55    | 0          | 55        |

Linnakankaan päiväkodin ruokasalin kalusteiden uusiminen. Pikkukokon päiväkodin eteis- ja lepohuoneitilojen kalusteiden uusiminen.

|                                   | TA2024 | TAM2024 | MTA2024 | TOT 4/2024 | Poikkeama |
|-----------------------------------|--------|---------|---------|------------|-----------|
| <b>Opetuksen kalustohankinnat</b> |        |         |         |            |           |
| Menot                             | - 45   | 0       | - 45    | 0          | 45        |
| Tulot                             | 0      | 0       | 0       | 0          | 0         |
| Netto                             | - 45   | 0       | - 45    | 0          | 45        |



Määrärahalta uusitaan Ylikylän koulun fysiikan ja kemian laitteistot sekä hankitaan lukiolle lokerikkokaappeja.

|  | TA2024 | TAM2024 | MTA2024 | TOT 4/2024 | Poikkeama |
|--|--------|---------|---------|------------|-----------|
| <b>Kirjaston kalusteiden uusiminen</b> |        |         |         |            |           |
| Menot                                  | - 35   | 0       | - 35    | 0          | 35        |
| Tulot                                  | 0      | 0       | 0       | 0          | 0         |
| Netto                                  | - 35   | 0       | - 35    | 0          | 35        |

Pääkirjaston muuttaminen omatoimikirjastoksi ja lasten osaston kalusteiden uusiminen.





## 8 KEMPELEEN KONSERNIN TYTÄRYHTIÖT

### 8.1 Kempeleen Vesihuolto OY

| *1000€                       | Tilinpäätös<br>2023 | Toteuma<br>30.4.2023 | Talousarvio<br>2024 | Toteuma<br>30.4.2024 | Käyttö % |
|------------------------------|---------------------|----------------------|---------------------|----------------------|----------|
| LIKEVAIHTO                   | 3396                | 953                  | 3019                | 997                  | 33       |
| LIKETOIMINNAN MUUT TUOTOT    | 76                  | 1                    | 15                  | 1                    | 7        |
| Materiaalit ja palvelut      | 1693                | 474                  | 1311                | 449                  | 34       |
| KIINTEÄT HENKILÖSTÖKULUT     | 707                 | 224                  | 781                 | 252                  | 32       |
| LIKETOIMINNAN MUUT KULUT     | 338                 | 96                   | 231                 | 108                  | 47       |
| POISTOT JA ARVONALENTUMISET  | 964                 | 318                  | 831                 | 277                  | 33       |
| LIIKEVOITTO (-TAPPIO)        | -179                | -158                 | -120                | -88                  | 73       |
| RAHOITUSTUOTOT JA -KULUT     | 51                  | 12                   | 83                  | 25                   | 30       |
| VOITTO ENNEN TILINP.SIIRTOJA | -136                | -146                 | -37                 | -63                  | 170      |
| Tilinpäätössiirrot           | 43                  | 0                    | 0                   | 0                    |          |
| TILIKAUDEN VOITTO (TAPPIO)   | -136                | -146                 | -37                 | -63                  | 170      |

#### Arvio toiminnallisten ja taloudellisten tavoitteiden toteutumisesta

Kempeleen vedenkulutus oli 2 414m<sup>3</sup>/d. Liminka osti lisäksi 378 m<sup>3</sup>/d. Monkkasen vedenottamolta johdettiin vettä asiakkaille 242 m<sup>3</sup>/d ja loput Tuohinosta. Tuohinon vesilaitosella käsitellään Tuohinon vedenottamon lisäksi Honkasalmen vedenottamon vesi. Yli puolet käsitellystä vedestä oli Honkasalmesta ja alle puolet Tuohinosta. Valvontatutkimuksissa vesijohtovesi täytti talousvesiasetuksen laativeatimukset ja –suositukset.

Luonungin vedenottamon sai vedenottoluvan, joka tuli lainvoimaiseksi tammikuussa 2024. Vedenottamalla olevan raakavesikaivon ympärille on rakennettu suojarakenne. Vedenottoaivo tullaan myös aitaamaan kesänaikana. Raakavesiputket Luonungin vedenottamolta tullaan viemään Honkasalmen vedenottamolle. Näistä raakavesiputkista,reitistä, on parhaillaan menossa maanomistajien kanssa neuvottelut.

Uutta verkostoa rakennetaan suunnitelman mukaisesti Linnakankaalle ja yhdysvesiputken rakentaminen Juurussuon ja Hangaskankaan välille on menossa.

Lakeuden Keskuspuhdistamo Oy:n jätevedenpuhdistamo on toiminut hyvin ja puhdistustulokset ovat täyttäneet lupaehtot. Yhtiö odottaa uutta typenpoistolupapäätöstä AVI-viranomaisilta. Puhdistamoliete viedään biokaasutukseen.

Investointeihin käytettiin 282 105 euroa 33 % koko vuoden budjetoidusta määrästä. Liittymismaksuja (16 kpl) kertyi 92 464 euroa eli 33 % budjetoidusta määrästä.

Liikevaihto oli 0,998 milj. euroa. Lainaa yhtiöllä ei ole ja talous on vakaa.



## 8.2 Kiinteistö Oy Kempeleenkartano

| TULOSLASKELMA 1000€         | Tilinpäätös<br>2023 | Toteutuma<br>30.4.2023 | Talousarvio<br>2024 | Toteutuma<br>30.4.2024 | Käyttö<br>% |
|-----------------------------|---------------------|------------------------|---------------------|------------------------|-------------|
| LIKEVAIHTO                  | 3 388               | 1 103                  | 3 542               | 1 146                  | 32,4        |
| Muut kiint. tuotot          | 0                   | 0                      | 0                   | 0                      | 0           |
| Henkilöstökulut:            |                     |                        |                     |                        |             |
| Palkat ja palkkiot          | -265                | -82                    | -267                | -71                    | 26,4        |
| Eläkevakuutusmaksut         | -39                 | -12                    | -41                 | -12                    | 29,5        |
| Muut henkilösivukulut       | -11                 | -5                     | -8                  | 0                      | 1,3         |
| Henkilöstökulut yhteensä:   | -315                | -99                    | -317                | -83                    | 26,1        |
| Poistot                     | -502                | -194                   | -534                | -194                   | 33,3        |
| Muut kulut                  | -2 043              | -619                   | -2 561              | -658                   | 25,7        |
| LIKEVOITTO/TAPPIO           | 529                 | 191                    | 130                 | 211                    | 529,8       |
| Rahoitustuotot ja -kulut:   |                     |                        |                     |                        |             |
| Korko- ja rahoitustuotot    | 17                  | 2                      | 0                   | 3                      |             |
| Korko- ja rahoituskulut     | -70                 | -1                     | -130                | -7                     | 5,4         |
| Voitto ennen tilinp.siiroja | 476                 | 192                    | 0                   | 207                    |             |
| Asuintalovaraus             | -476                | 0                      | 0                   | 0                      |             |
| Tilikauden voitto           | 0                   | 192                    | 0                   | 207                    |             |

### Arvio toiminnallisten ja taloudellisten tavoitteiden toteutumisesta

Kiinteistö Oy Kempeleenkartanon toiminta on edennyt pääosin suunnitellulla tavalla.

PTS:n mukaisia remontteja jatketaan. Vuodelle 2024 on varattu määräraha 0,6 milj.€ seuraaville remonteille: 4 talon lämmitysjärjestelmäremontti, 1 talon julkisivumaalaus, 2 talon katon uusiminen, 3 talon katon maalaus ja 1 talon etu- ja takaovien uusiminen.

Yhtiöllä on tällä hetkellä vuokratiloja 24 kpl eri puolilla Kempelettä, joissa on asuntoja 437 kpl ja asuinhuoneistoala on 25.128 m<sup>2</sup>.

Yhtiön asunnoista peritään omakustannusvuokraa, sillä aravalainoituksesta johtuen yhtiön tarkoituksena ei ole tuottaa voittoa, eikä se jaa myöskään osinkoa. Vuokria ei korotettu 1.3.2024. Vuokran määrä vaihtelee tällä hetkellä 10,77 – 12,34 €/m<sup>2</sup>/kk.

PTS-remontit eivät vielä vaikuta toteutumaan, koska urakatyöt suoritetaan pääasiassa kesän aikana.

Yhtiön liikevaihto talousarvion mukaan on kuluva vuonna 3,5 milj. €, josta kiinteistön hoitokulut vievät 2,9 milj. €. Liikevaihto 30.4.2024 on ollut 1,1 milj. €, josta kiinteistön hoitokulujen osuus 0,7 milj. €.

Asuntojen käyttöaste on tällä hetkellä 97,1 % (30.4.2024).